

UNIVERSITAT DE  
BARCELONA

**Escola de Doctorat**  
(EDUB)

**Manual de la qualitat**

DATA: 27/09/21  
VERSÍO: 01



## Contingut

I.	FITXA DE REVISIONS .....	4
II.	GLOSSARI .....	5
III.	GENERALITATS .....	6
	PROPÒSIT DEL MANUAL .....	6
	REFERENTS .....	6
IV.	PRESENTACIÓ DE L'ESCOLA DE DOCTORAT .....	7
	UBICACIÓ DE L'EDUB .....	7
	LA NOSTRA MISSIÓ .....	7
	LA NOSTRA VISIÓ .....	8
	ELS NOSTRES VALORS .....	8
	La nostra política de qualitat .....	8
	EL CODI DE BONES PRÀCTIQUES (CBP) .....	9
	ESTRUCTURA ORGANITZATIVA .....	9
	RESPONSABILITATS I FUNCIONS .....	10
	ÒRGANS UNIPERSONALS .....	10
	ÒRGANS COL·LEGIATS .....	10
	UNITATS DE SUPORT ADMINISTRATIUS, LOGÍSTICS I TÈCNICS .....	11
V.	EL SISTEMA D'ASSEGURAMENT INTERN DE LA QUALITAT (SAIQU) .....	12
	COMPROMÍS DE LA DIRECCIÓ .....	12
	PRESENTACIÓ I ABAST .....	12
	DESPLEGAMENT DEL SAIQU .....	12
	RESPONSABILITATS DEL SAIQU DE L'EDUB .....	14
	ELS GRUPS D'INTERÈS I LA SEVA PARTICIPACIÓ .....	14
	GESTIÓ DOCUMENTAL .....	15
	INFORMACIÓ PÚBLICA I RETIMENT DE COMPTES .....	16
VI.	ANNEX 1: QUADRE/LLISTAT QUADRE INDICADORS ESTRATÈGICS .....	17
VII.	ANNEX 2: RESPONSABLES PROCESSOS LLISTAT .....	17
VIII.	ANNEX 3: CORRESPONDÈNCIA ENTRE AUDIT I ELS PROCESSOS DEL .....	17
	SAIQU EDUB (SEGUINT MODEL UB) .....	17
IX.	PRINCIPALS CAMPS DEL PLA DE MILLORES EDUB .....	17
X.	EINA DE RECOLLIDA DELS PROCESSOS DINS EL MARC VSMA DE L'EDUB .....	17
	I LES AVALUACIONS EXTERNES .....	17

## I. FITXA DE REVISIONS

Nº REVISIÓ	DATA	DESCRIPCIÓ DE LA MODIFICACIÓ
01	27.09.21	Creació del manual de la qualitat i aprovació de la seva primera versió per la Comissió de Qualitat de l'EDUB

## II. GLOSSARI

A continuació apareixen les definicions d'alguns termes usats en aquest manual de la qualitat i adaptats a l'àmbit de la formació universitària. La terminologia i definicions utilitzades es basen amb les indicades en la norma UNE-EN-ISO 9000 (2015): Sistemes de gestió de la qualitat – Fonaments i vocabulari.

- **Política de la qualitat:** Intencions globals i orientació d'una organització, relatives a la qualitat tal com s'expressen formalment per l'alta direcció.
- **Sistema de gestió:** Sistema per establir la política i els objectius i per aconseguir aquests objectius.
- **Sistema d'assegurament intern de la qualitat (SAIQU):** Sistema de gestió interna de la qualitat utilitzat als centres de la UB per implementar, gestionar i controlar les accions associades a la millora contínua de les seves titulacions.
- **Millora contínua:** Activitat recurrent per augmentar la capacitat per complir els requisits.
- **Part interessada:** Persona o organització que pot afectar, veure's afectada, o percebre's com afectada per una decisió o activitat.
- **Eficàcia:** Grau en el que es realitzen les activitats planificades i s'assoleixen els resultats
- **Eficiència:** Relació entre el resultat assolit i els recursos utilitzats.
- **Procés:** Conjunt d'activitats mútuament relacionades o que interactuen, les quals transformen elements d'entrada en resultats
- **Processos estratègics:** Defineixen l'evolució futura del centre. Són gestionats per la direcció.
- **Processos clau:** Directament relacionats amb la transformació dels requisits de l'usuari en els productes que han de satisfer les seves expectatives.
- **Processos de suport:** Permeten el funcionament del centre i la posada en marxa dels processos clau.
- **Fitxa de procés (FP):** Un suport d'informació que pretén obtenir totes aquelles característiques rellevants per al control i gestió de les activitats definides.
- **Procediment específic de qualitat (PEQ):** Forma especificada per dur a terme una activitat o un procés. Si amb la fitxa de procés no hi ha prou per saber com s'executen les tasques incloses en el procés, aleshores es complementarà amb un procediment (PEQ)
- **Registre:** Els registres són l'evidència objectiva de les activitats realitzades i dels resultats obtinguts.
- **Indicador:** Valor numèric obtingut d'una mesura quantitativa del funcionament d'un sistema; són més senyals o guies que mesures absolutes

### III. GENERALITATS

#### PROPÒSIT DEL MANUAL

L'objecte del present Manual de la Qualitat (en endavant, Manual) és descriure el sistema d'assegurament intern de la qualitat (en endavant SAIQU) com un dels elements que formen part del sistema de gestió definit a l'Escola de Doctorat de la Universitat de Barcelona (en endavant EDUB).

En el Manual es presenta com l'Escola disposa, a través del SAIQU, d'uns processos que descriuen com es fan les accions associades a la implementació i millora contínua dels programes de doctorat.

Aquest Manual és propietat de la UB, i la informació que conté és d'ús i propietat exclusiva de l'EDUB.

#### REFERENTS

La definició, el desenvolupament i la revisió del SAIQU té en consideració els referents següents:

- La Política de la qualitat de la UB.
- El SAIQU transversal (SAIQU-T) de la UB i els processos que conté.
- La normativa establertes pel ministeri competent en ensenyaments de doctorat.
- La normativa reguladora del Doctorat de la UB
- Codi de Bones Pràctiques de l'EDUB
- El Codi de Bones Pràctiques en Recerca de la UB
- Documents i directrius d'AQU Catalunya pel que fa al programa AUDIT, en especial en allò relacionat amb la certificació de sistemes de garantia interna, i amb l'acreditació institucional.
- Estàndards i directrius per a la garantia de qualitat en l'Espai Europeu d'Educació Superior (ESG, 2015)

## IV. PRESENTACIÓ DE L'ESCOLA DE DOCTORAT

L'Escola de Doctorat de la Universitat de Barcelona (EDUB) va ser creada per acord del Consell de Govern del dia 16 de març de 2012 i ratificada per acord del Consell Social del dia 9 de maig de 2012. En ella estan adscrits tots els programes de doctorat de la UB.

L'EDUB és l'encarregada d'organitzar, gestionar, coordinar i supervisar els ensenyaments oficials de doctorat de la UB. Les facultats s'encarreguen de la gestió administrativa i els processos de lectura de tesis, i les comissions acadèmiques i els coordinadors dels programes de doctorat es responsabilitzen de les activitats formatives, del seguiment dels doctorands/es i de l'autorització de la lectura de la tesi. [L'oferta actual](#) de programes de doctorat a la UB és de quasi una cinquantena de programes de doctorat.

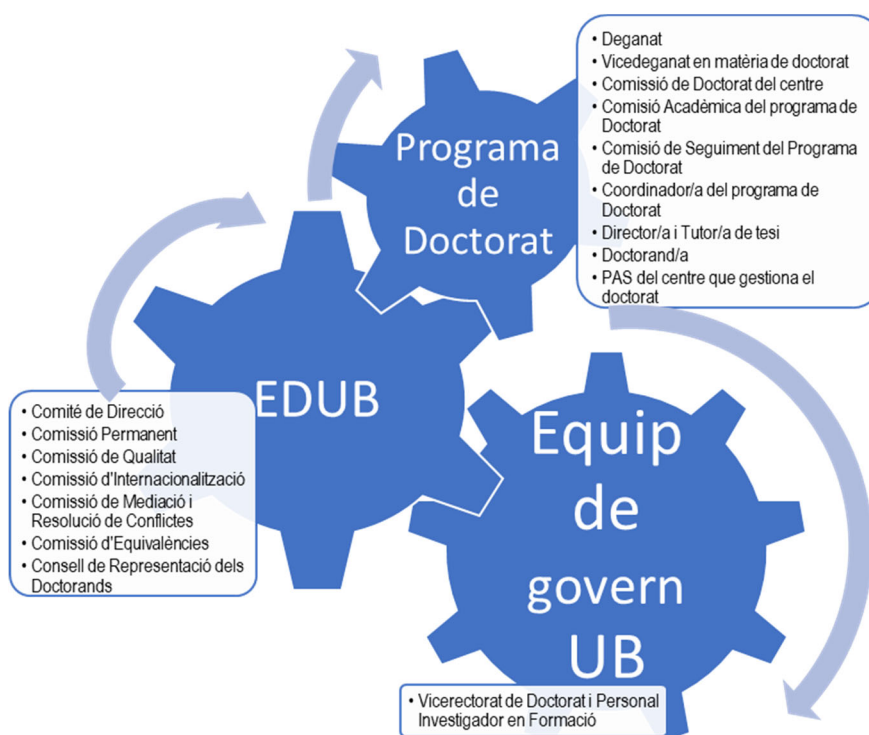


Figura 1. Engranatge del doctorat a la UB

### UBICACIÓ DE L'EDUB

L'EDUB té la seu a la **Casa Granell Manresa**, una de les joies modernistes de Barcelona. Construïda el 1903, va ser promoguda i dissenyada per l'arquitecte Jeroni Ferran Granell i Manresa (Barcelona, 1867-1931). L'edifici està catalogat com a bé cultural d'interès local.

**Adreça:** Gran Via de les Corts Catalanes, 582, 1r pis, 08011 Barcelona

**Telèfon:** 934 021 754

**Pàgina web:** [Escola | UB Escola Doctorat](#)

### LA MISSIÓ DE L'EDUB

La missió de l'EDUB és l'organització acadèmica i administrativa dels programes de doctorat, conduents a l'obtenció del títol de doctor, promovent la seva excel·lència, la visibilitat i la internacionalització.

## LA VISIÓ DE L'EDUB

Promoure l'excel·lència acadèmica en la formació de doctors, orientada a la generació i a la transferència de coneixement, i hi donem suport. L'EDUB contribueix a fer que la UB es consolidi com una universitat de referència, reconeguda internacionalment.

## ELS VALORS DE L'EDUB

- Responsabilitat
- Integració i participació
- Cooperativitat
- Excel·lència acadèmica
- Innovació
- Impuls de les relacions nacionals i internacionals
- Millora contínua i transparència

## LA POLÍTICA DE QUALITAT DE L'EDUB

L'Escola de Doctorat de la Universitat de Barcelona (EDUB) té com a missió l'organització acadèmica i administrativa dels programes de doctorat, i les seves activitats, en tots els àmbits de coneixement, conduents a l'obtenció del títol de doctor, promovent l'excel·lència, la visibilitat i la internacionalització. En el marc general de la seva contribució a la millora, progrés de la societat i el seu desenvolupament econòmic, es promou l'excel·lència acadèmica en la formació de doctors/es, orientada a la generació i a la transferència de coneixement.

La [política de qualitat de l'EDUB](#) i el seu assegurament ha de permetre continuar promovent una cultura de la qualitat que sigui entesa com una actitud que ha d'impregnar totes i cadascuna de les activitats de l'EDUB, i que impliqui el seu compromís en l'aplicació de processos de seguiment i millora continuada i en enfrontar el repte constant del desenvolupament d'eines comunes per gestionar la qualitat interna dels programes de doctorat.

La qualitat i la millora continuada en les nostres accions i l'accés a la informació pública són valors essencials per garantir la credibilitat i la confiança vers la nostra Universitat de la comunitat universitària, de l'Administració i de la societat en general. La política de qualitat de l'EDUB, en el marc de la política de qualitat de la Universitat de Barcelona, es concreta en els punts següents:

- La missió, la visió i els valors de l'EDUB
- Els principis establerts en el Codi ètic d'integritat i bones pràctiques, que guien el comportament de les persones que hi treballen o que actuen en nom de l'entitat
- El compliment dels principis i les obligacions de transparència
- El desplegament i la revisió periòdics de sistemes de gestió de la qualitat en els àmbits de la programació dels estudis de doctorat
- L'avaluació i les certificacions externes, d'acord amb els estàndards europeus i internacionals de qualitat en els seus àmbits d'acció
- La gestió dels recursos humans disponibles i una formació continuada adequada del personal segons les activitats respectives



## EL CODI DE BONES PRÀCTIQUES (CBP)

L'EDUB té desenvolupat un instrument col·lectiu d'autoregulació, el [Codi de Bones Pràctiques](#) aprovat pel Comitè de Direcció de l'Escola i ratificat pel Consell de Govern de la UB. El Codi de Bones Pràctiques (CBP) de l'EDUB és un conjunt de recomanacions i compromisos sobre la pràctica de l'activitat de recerca, destinats a afavorir la qualitat de la recerca que es realitza en el si de l'Escola, a preveure problemes d'integritat en el comportament dels seus membres i a afavorir un bon ambient en el treball i les relacions interpersonals entre els seus membres i amb la resta de la comunitat universitària. Aquest codi està basat en l'European Charter for Researchers i en el Code of Conduct for the Recruitment of Researchers i d'altres documents de bones pràctiques científiques d'institucions públiques de recerca.

A més, l'EDUB adopta el Codi de Bones Pràctiques en Recerca que dedica el seu apartat 6è a la Competència i supervisió del personal investigador i per tant aquest CBP complementa el contingut de l'esmentat document.

## ESTRUCTURA ORGANITZATIVA

L'EDUB es regeix per el seu [reglament de règim intern](#) i per l'Estatut de la UB, aprovat pel Decret 246/2003, de 8 d'octubre. En tot allò no previst en l'Estatut i en el Reglament, s'aplicarà les lleis que regeixen l'organització, funcionament i règim jurídic del sector públic.

D'acord amb el reglament, l'EDUB és la unitat encarregada d'organitzar, gestionar, coordinar i supervisar els ensenyaments oficials de doctorat de la Universitat de Barcelona.

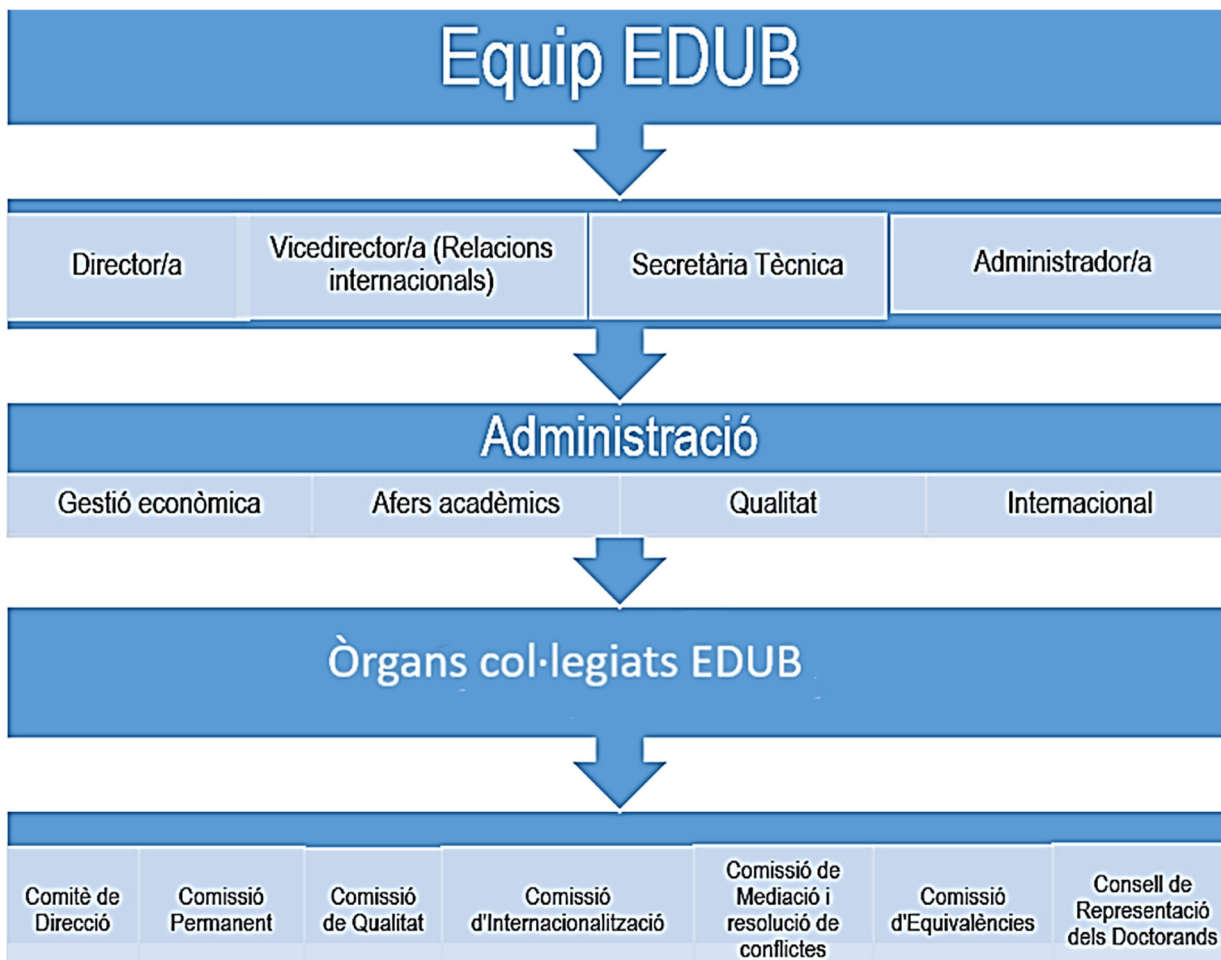


Figura 2. Organització de l'EDUB

En el [web de l'EDUB](#) estan publicades les principals funcions d'aquests òrgans.

## RESPONSABILITATS I COMISSIONS

L'EDUB s'organitza d'acord amb l'estructura següent:

### ÒRGANS UNIPERSONALS

- ✓ El/la director/a
- ✓ El/la vicedirector/a

### ÒRGANS COL·LEGIATS

- Comitè de Direcció

És l'òrgan màxim de l'EDUB. Està integrat pels membres següents:

- ✓ El/la director/a i el/la vicedirector/a de l'EDUB.
- ✓ Un/a representant de cada facultat: els degans/nes o la persona que deleguin.
- ✓ Els/les coordinadors/res dels programes de doctorat.
- ✓ Cinc representants del Consell de Representació dels Doctorands.
- ✓ El/la secretari/a del Comitè.

Com a òrgan màxim de direcció del doctorat, les funcions del Comitè de Direcció són desenvolupar els programes de doctorat i coordinar i planificar el disseny de l'oferta multidisciplinària i transversal necessària per a la formació i el desenvolupament dels doctorands. També fixa les activitats formatives transversals dels doctorands i regula les activitats d'interès per a la seva formació. Aprova anualment el calendari de gestió dels ensenyaments de doctorat i el seu pressupost. El Comitè de Direcció també elabora i aprova la normativa de doctorat i el Codi de bones pràctiques, i prepara les sol·licituds i memòries de nous programes de doctorat.

- Comissió Permanent

És un òrgan col·legiat que, dins l'estructura de l'EDUB, assumeix les competències que li delegui el Comitè de Direcció.

La Comissió Permanent està integrada pels membres següents:

- ✓ El/la director/a i el/la vicedirector/a de l'EDUB.
- ✓ Nou membres del Comitè de Direcció: cinc coordinadors/res (en representació dels diversos àmbits de coneixement), tres representants/es dels centres i dos representants/es dels doctorands.
- ✓ L'administrador/ra i el/la secretari/a tècnic de l'EDUB.

- Comissió de Qualitat

És l'òrgan encarregat de vetllar pels processos de qualitat de l'EDUB i dels programes de doctorat de la Universitat de Barcelona.

Està integrada pels membres següents:

- ✓ El/la director/ra de l'EDUB, o la persona que delegui.
- ✓ Vuit membres nomenats pel Comitè de Direcció, entre els quals hi ha tres coordinadors/res de programes de doctorat i cinc representants dels centres.
- ✓ Un/a representant dels doctorands, elegit/da directament pel seu Consell de Representació.
- ✓ El secretari/a tècnic/a de l'EDUB.
- ✓ Un/a membre del PAS encarregat de les tasques de qualitat a l'EDUB.

#### ▪ Comissió d'Internacionalització

S'encarrega de la projecció internacional de l'EDUB i dels programes de doctorat, com ara amb els convenis, la mobilitat internacional o les cotuteles.

Està integrada pels membres següents:

- ✓ El/la director/ra de l'EDUB, o la persona que delegui.
- ✓ El/la secretari/a tècnic/a de l'EDUB.
- ✓ Tres representants/es dels centres.
- ✓ Cinc representants/es dels programes de doctorat.
- ✓ Dos representants/es dels doctorands.

#### ▪ Comissió de Mediació i Resolució de Conflictes

S'encarrega de la mediació, l'anàlisi i la resolució dels conflictes que es puguin plantejar i, en la mesura de les seves possibilitats, resol els possibles conflictes que sorgeixin en el doctorat a la UB. També té com a funció analitzar els casos de plagi o frau de la tesi doctoral.

Està integrada pels membres següents:

- ✓ El/la director/a de l'EDUB.
- ✓ El/la secretari/a tècnic/a de l'EDUB, amb veu però sense vot, que hi actua com a secretari.
- ✓ Cinc persones nomenades pel rector.

#### ▪ Comissió d'Equivalències

Informa sobre les sol·licituds d'equivalències de títols estrangers de doctorat, per comprovar-ne l'equivalència en el sistema espanyol.

S'organitza en dos comitès tècnics:

- ✓ El Comitè Tècnic de Ciències Experimentals i de la Salut analitza les sol·licituds amb referència als doctorats de biologia, farmàcia, física, geologia, infermeria, matemàtiques, medicina, odontologia, psicologia i química.
- ✓ El Comitè Tècnic de Ciències Humanes, Jurídiques i Socials analitza les sol·licituds referides a belles arts, biblioteconomia i documentació, economia i empresa, dret, filologia, filosofia, formació del professorat, geografia i història, INEFC i pedagogia.

#### ▪ Consell de Representació dels Doctorands

És un òrgan de representació dels investigadors predoctorals de la UB, per organitzar-se i defensar els seus interessos en tots els òrgans de l'EDUB. A la vegada, permet donar informació i consultar als representants dels diferents programes sobre el funcionament i desenvolupament de les activitats de l'EDUB.

Està format per un representat escollit per cada programa de doctorat. Entre aquestes persones es trien les que representen els doctorands en els diferents òrgans de l'EDUB.

#### UNITATS DE SUPORT ADMINISTRATIUS, LOGÍSTICS I TÈCNICS

L'EDUB la integren també el/la secretari/a tècnic/a, l'administrador/a responsable del personal d'administració i serveis i la resta de personal necessari per al desenvolupament correcte de les seves tasques.

## V. EL SISTEMA D'ASSEGURAMENT INTERN DE LA QUALITAT DE L'EDUB (SAIQU-EDUB)

### COMPROMÍS DE LA DIRECCIÓ

La qualitat i el seu assegurament, així com la transparència, són valors essencials per garantir la credibilitat i la confiança de les institucions universitàries. La direcció de l'EDUB manifesta el seu compromís envers aquests valors efectius i disposa d'una [Política i objectius de la qualitat de l'escola](#) i es compromet a liderar i impulsar el sistema de gestió de la qualitat en cooperació amb altres institucions, assignat els recursos necessaris i aplicant aquest criteri en totes les seves activitats d'avaluació i presa de decisió.

Així mateix l'equip directiu de l'EDUB ha elaborat un [Pla director](#), d'acord amb la política general de la Universitat de Barcelona i amb el seu compromís d'acord amb els objectius de desenvolupament sostenible.

### PRESENTACIÓ I ABAST

La UB té una llarga tradició en el desenvolupament d'eines comunes per gestionar la qualitat interna dels seus ensenyaments. De fet, la UB va ser la primera universitat pública del sistema universitari català que es va presentar a una convocatòria del programa AUDIT per a la certificació del disseny del seu sistema d'assegurament intern de la qualitat.

El SAIQU de l'EDUB s'ha dissenyat prenent com a base les directrius del Sistema d'Assegurament Intern de Qualitat marc de la Universitat (model [SAIQU-UB](#)), del programa [AUDIT](#) i els estàndards i les directrius de garantia de qualitat ([ESG](#), 2015). En aquest context, l'EDUB ha documentat, ha implantat i manté un sistema de gestió de la qualitat basat en processos.

Amb aquesta finalitat, s'han fet les actuacions següents:

- Identificar els processos que resulten rellevants, en concret, aquells que afecten directament a la formació de doctorat.
- Determinar la seqüència i la interacció d'aquests processos.
- Determinar els criteris i els mètodes per assegurar la implantació i el control eficaç dels processos.
- Assegurar la disponibilitat de recursos i la informació necessària per donar suport a la implantació i el seguiment dels processos.
- Fer el seguiment, la mesura i l'anàlisi d'aquests processos.
- Dur a terme les accions necessàries per assolir els resultats planificats i la millora contínua d'aquests processos.

### DESPLEGAMENT DEL SAIQU

El SAIQU EDUB respon a l'estructura del model del SAIQU-UB i inclou:

- Política i objectius de qualitat descrita al procés [PTE 1. Gestió de la política de la qualitat](#) publicada al web de l'EDUB apartat de Qualitat.
- Un pla de millores que es revisa periòdicament i que és l'eina de gestió per fer la millora continua del processos que afecten a la transversalitat de la gestió dels Programes de Doctorat (PD) i la gestió específica.
- Un mapa de processos, que relaciona els processos que afecten a la gestió dels PDs.
- Processos descrits com a fitxes de procés, que descriuen les seves fases principals i responsables i els procediments específics que detallen les accions en la gestió dels PDs
- Un quadre d'indicadors que ajuda a fer el seguiment estratègic dels processos de l'EDUB i que és una eina de gestió interna de l'EDUB.

Els processos del SAIQU que se han definit en el sistema de gestió especifiquen i mostren la forma de treballar de l'EDUB per assegurar la qualitat dels programes de doctorat. Els processos es classifiquen en processos estratègics, clau i de suport.

<b>PROCESSOS ESTRATÈGICS</b>	Estableixen polítiques, normes i directius per al funcionament de la resta de processos. Defineixen l'evolució futura de l'Escola. Són gestionats per la direcció.
<b>PROCESSOS CLAU</b>	Detallen les accions de les persones i equips de l'EDUB i les facultats requerits per al desenvolupament de les activitats lligades a la formació dels programes de doctorat i que impacten directament en els doctorands/es.
<b>PROCESSOS DE SUPORT</b>	Permeten el funcionament de l'EDUB i la posada en marxa dels processos clau.

El següent mapa de processos de l'EDUB identifica els processos, en funció de la seva tipologia, així com les interaccions entre processos.

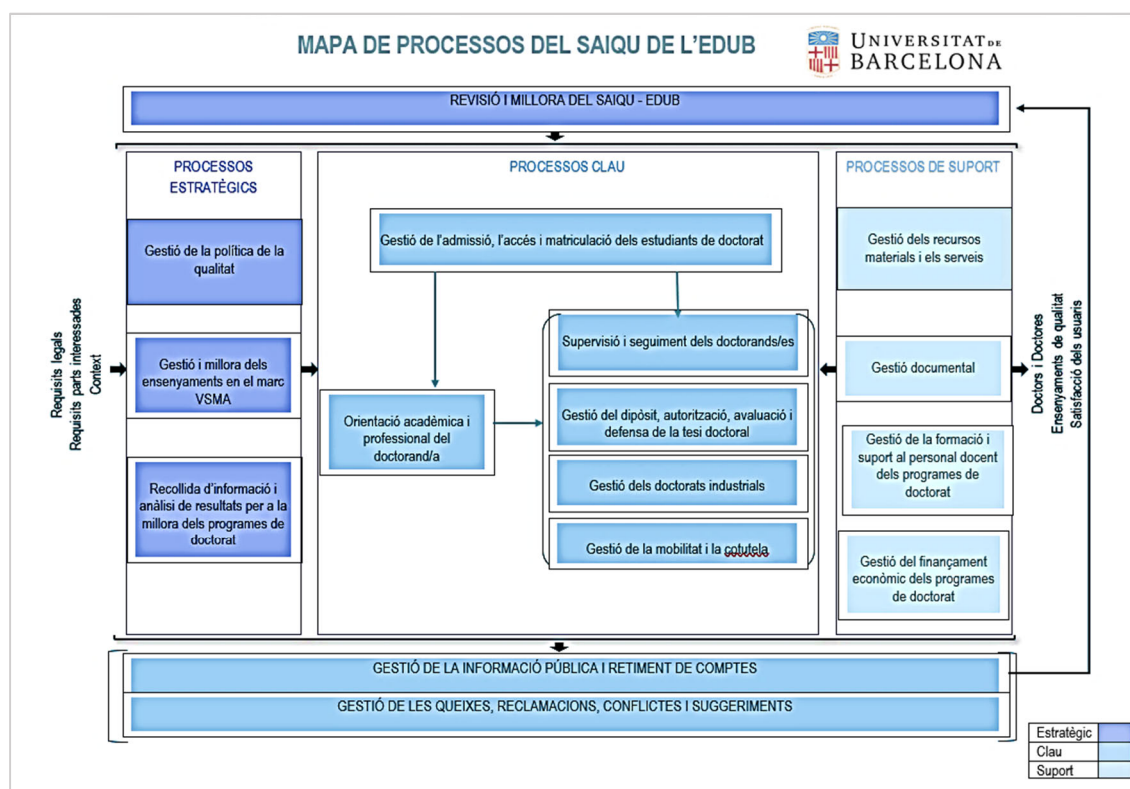


Figura 3. Mapa de processos del SAIQU-EDUB

A continuació es mostren els [processos](#) que formen part del SAIQU de l'EDUB:

**Processos estratègics:**

- PTE 1. Gestió de la política de la qualitat
- Gestió i millora dels ensenyaments en el marc VSMA:
  - PTE 2.0. Marc VSMA (Verificació, Seguiment, Modificació i Acreditació) en els programes de doctorat
  - PTE 2.1. Disseny, aprovació i verificació dels programes de doctorat
  - PTE 2.2. Seguiment i millora contínua dels programes de doctorat
  - PTE 2.3. Modificació dels programes de doctorat
  - PTE 2.4. Acreditació dels programes de doctorat
  - PTE 2.5. Extinció o supressió dels programes de doctorat
- PTE 3. Revisió i millora del SAIQU de l'EDUB
- PTE 4. Recollida d'informació i anàlisi de resultats per a la millora dels programes de doctorat

**Processos clau:**

- PTC 1. Gestió de l'admissió, l'accés i matriculació dels estudiants de doctorat
- PTC 2. Supervisió i seguiment dels doctorands/es
- PTC 3. Gestió del dipòsit, autorització, avaluació i defensa de la tesi doctoral
- PTC 4. Gestió dels doctorats industrials
- PTC 5. Gestió de la mobilitat i la cotutela
- PTC 6. Orientació acadèmica i professional del doctorand/a
- PTC 7. Gestió de la informació pública i retiment de comptes
- PTC 8. Gestió de les queixes, reclamacions, conflictes i suggeriments

**Processos de suport:**

- PTS 1. Gestió dels recursos materials i els serveis
- PTS 2. Gestió documental
- PTS 3. Gestió de la formació i suport al personal docent dels programes de doctorat
- PTS 4. Gestió del finançament econòmic dels programes de doctorat

## RESPONSABILITATS DEL SAIQU DE L'EDUB

L'establiment d'un sistema de gestió de la qualitat i el manteniment i millora dels estàndards assolits son tasques compartides per tots els agents o grups d'interès implicats en l'EDUB.

La definició de la política i objectius de qualitat és responsabilitat de la Direcció de l'EDUB. El SAIQU de l'EDUB és aprovat per la Comissió de qualitat de l'EDUB i ratificat pel Comitè de Direcció de l'EDUB. La responsabilitat operativa de la gestió de la qualitat recau en la Comissió de Qualitat de l'EDUB. Les responsabilitats estan descrites en el procés [PTE 3. Revisió i millora del SAIQU de l'EDUB](#)

En l'àmbit dels programes de doctorat, el coordinador del programa és el responsable de l'aplicació i els seguiment dels processos que afectin al programa i de l'elaboració de la documentació necessària pels informes de seguiment i acreditació i pels processos de modificació i verificació.

Els informes de verificació, seguiment modificació i acreditació han de ser ratificats depenent del procés per la Comissió de qualitat.

Les responsabilitats estan descrites en el procés [PTE 2.0. Marc VSMA \(Verificació, Seguiment, Modificació i Acreditació\)](#) en els programes de doctorat

Es responsabilitat de l'equip de direcció de l'EDUB l'aplicació i seguiment de les propostes de millora de manera compartida amb altres membres dels grups d'interès.

## ELS GRUPS D'INTERÈS I LA SEVA PARTICIPACIÓ

Són grups d'interès les persones físiques o jurídiques i les organitzacions sense personalitat jurídica que duen a terme activitats susceptibles d'influir directament o indirectament en l'elaboració i l'aplicació de les polítiques públiques, en l'elaboració de propostes normatives, en

el desenvolupament dels programes formatius o en la presa de decisions, en defensa d'un interès propi o de tercers o d'un interès general.

La Universitat té identificats per categories els grups següents:

- L'alumnat que està matriculat a la UB.
- El professorat (PDI) que imparteix docència a les titulacions de la UB.
- El personal d'administració i serveis (PAS) que treballa a la UB.
- Els graduats/des de la UB.
- Els agents socials: ocupadors/es, representants dels sectors productius, sindicats, col·legis professionals, administracions públiques, Govern i Agències Avaluadores
- La societat en general, en la que s'inclou el Consell Social de la UB.

Els grups d'interès i el seu rol s'identifiquen convenientment a cada un dels processos a les seves fitxes.

## GESTIÓ DOCUMENTAL

El procés [PTS 2. Gestió documental](#) descriu la sistemàtica per establir i revisar la gestió documental.

L'EDUB disposa d'un SharePoint de qualitat que conté tota la gestió documental del SAIQU-EDUB, amb els permisos específics per a la seva gestió, revisió i elaboració de documents, Així mateix la seva funció és la d'arxivament de documentació.

Tal com s'ha indicat anteriorment, el SAIQU-EDUB està organitzat en els documents següents:

- Política i objectius de qualitat
  - Manual de Qualitat
  - Mapa de processos
  - Fitxes de procés/Procediments específics de qualitat (PEQ)
  - Quadre d'indicadors

### ***Fitxa de procés***

La fitxa de procés descriuen com es duen a terme les accions rellevants per a la millora contínua dels ensenyaments, els responsables de les accions i també els mecanismes per assegurar el seu seguiment i millora. Aquests processos s'interrelacionen amb processos transversals de la UB, que sovint actuen de context i/o d'entrada per a les accions dels processos de centre.

### ***Els procediments específics de qualitat (PEQ)***

La finalitat dels procediments que s'han definit en el sistema és detallar algunes activitats de procés i per tant tots els tràmits estan relacionats amb els processos. El detall de les activitats consisteix sobretot a identificar què fer, qui, quan i com, per tant es tracta de tenir una planificació més concreta que la que es descriu en el procés.

L'EDUB té relacionats els processos amb una bateria de **dades i indicadors**.



## INFORMACIÓ PÚBLICA I RETIMENT DE COMPTES

D'acord amb els valors que emanen de la [Política de la qualitat de la UB](#), l'accés a la informació pública són valors essencials per a la universitat per garantir la credibilitat i la confiança de la comunitat universitària, l'Administració, i la societat en general vers a la nostra institució.

L'EDUB s'ha dotat dels instruments necessaris per tal de donar una informació pública per als estudiants actuals i futurs, així com per als graduats, altres parts interessades i el públic en general. A la vegada que es compromet al retiment de comptes de les seves activitats i dels resultats d'aquestes.

- Una [web d'accés universal](#)
- Presència a les xarxes socials
- Un apartat al seu web dedicat a la Gestió de la Qualitat on es publica el SAIQU, els seus processos/procediments, publicació dels resultats i els informes derivats dels processos VSMA dels seus programes.
- [Quadre de comandament](#) dades i indicadors de seguiment dels PDs

A cadascun dels processos definits en el SAIQU de l'EDUB, s'especifica com es fa pública la informació i com es realitza el rendiment de comptes.

La rendició de comptes interna a la UB es realitza presentant els informes i/o resultats de cada un dels processos que conformen el SAIQU, als òrgans de govern i representació següents:

1. Comitè de direcció
2. Consell de Govern i les seves comissions delegades
3. Claustre de la Universitat
4. Consell Social

A totes hi ha representació de professorat, estudiants/es i PAS, que reben informació i tenen la capacitat de sol·licitar explicacions detallades, i discutir i rebatre les argumentacions presentades i proposar alternatives.

Al procés [PTC 7. Gestió de la informació pública i retiment de comptes](#) es descriu com es garanteix la publicació i difusió de la informació sobre l'EDUB i dels seus programes de doctorat.



## **VI. ANNEX 1: QUADRE/LLISTAT QUADRE INDICADORS ESTRATÈGICS**

Excel indicant els indicadors que estan dintre de les fitxes de procés

## **VII. ANNEX 2: RESPONSABLES PROCESSOS LLISTAT**

Llistat on apareixen els processos de l'EDUB i els responsables de cada procés

## **VIII. ANNEX 3: CORRESPONDÈNCIA ENTRE AUDIT I ELS PROCESSOS DEL SAIQU EDUB (SEGUINT MODEL UB)**

Llistat on apareixen les directrius AUDIT i la seva correspondència amb els processos del SAIQU EDUB

## **IX. ANNEX 4. PRINCIPALS CAMPS DEL PLA DE MILLORES EDUB**

Recollida de les columnes del Pla de millores definit molt breument les capçaleres i el propòsit dels camps

## **X. ANNEX 5. EINA DE RECOLLIDA DELS PROCESSOS DINS EL MARC VSMA DE L'EDUB I LES AVALUACIONS EXTERNES**



# Dades i indicadors relatius als processos SAIQU-EDUB



UNIVERSITAT DE  
BARCELONA

Indicacions:  
NA: No Aplica (Indicador no calculat o no existeix)  
- : No hi ha dades  
\* pendent de tancament procés: El càlcul de l'indicador no es pot calcular perquè el procés no està tancat  
ND: No hi ha dades (dades expost)

martes, 19 de octubre de 2021

, les còpies impreses del document no tenen garantia de vigència

Dimensió AQU	Denominació Procés EDUB	Codi Procés	Codificació dada o indicador	Descripció dada o indicador	Tipus de Procés	Font de la informació/dada o indicador	Termini de Lliurament (aproximat)	Resultats Any/curs (curs XX/XX o convocatòria any XX)	Resultats Any/curs (curs XX/XX o convocatòria anyXX)	Resultats Any/curs (curs XX/XX o convocatòria any XX)2	Observacions	Acceptació Indicador	Meta indicador
D3	Disseny, aprovació i verificació dels programes de doctorat	PTe 2.1	PTe 2.1	Percentatge de propostes de verificació presentades amb informe favorable de l'AQU	Estratègic	EDUB	Fí del procés						
D3	Seguiment i millora contínua dels programes de doctorat	PTe2.2	PTe 2.2	ISPD presentats a EDUB segons el calendari	Estratègic	EDUB	Fi del procés						
D3	Modificació dels programes de doctorat	PTe 2.3	PTe 2.3	Percentatge de propostes de modificació presentades amb informe favorable d'AQU	Estratègic	EDUB	Fí del procés						
D3	Acreditació dels Programes de Doctora	PTe 2.4	PTe 2.4	Percentatge de programes de doctorat amb avaluació "d'excel·lència" respecte del total presentat per acreditaci	Estratègic	EDUB	Convocatòries tancades						
D6	Recollida d'informació i anàlisi de resultats per a la millora dels programes de doctorat	PTe4	PTe4	Participació de doctorands/es en les enquestes	Estratègic	GTR/EDUB	-						
D1	Gestió de l'admissió, l'accés i matriculació dels estudiants de doctorat	PTC1	PTC1.a	Percentatge de resolucions favorables d'acceptació als programes de doctorat respecte de les sol·licituds rebudes	Clau	EDUB	Curs tancat						
D1	Gestió de l'admissió, l'accés i matriculació dels estudiants de doctorat	PTC1	PTC1.b	Percentatge de doctorands matriculats respecte al nombre places en els programes de doctorat	Clau	EDUB	Curs tancat						
D6	Supervisió i seguiment dels doctorands/es	PTC2	PTC2.a	Nombre de resolucions favorables d'acceptació del pla de recerca vs les desfavorables	Clau	EDUB	-				Dades agragades dels diversos programes de doctorat		
D6	Supervisió i seguiment dels doctorands/es	PTC2	PTC2.b	Nombre de resolucions favorables d'avaluació del pla de recerca vs les desfavorables	Clau	EDUB	-				Dades agragades dels diversos programes de doctorat		
D1	Gestió del dipòsit, autorització, avaluació i defensa de la tesi doctoral	PTC3	PTC3.a	Atorgament del títol de doctor	Clau	EDUB/Planificació Acadèmicodocent					Dades agragades dels diversos programes de doctorat		
D1	Gestió del dipòsit, autorització, avaluació i defensa de la tesi doctoral	PTC3	PTC3.b	Nombre de defenses en modalitat en línia vs presencial	Clau	EDUB/SED					Dades agragades dels diversos programes de doctorat		
D1/D6	Gestió dels doctorats industrials	PTC4	PTC4.a	Nombre de doctorands/es que realitzen la tesi amb l'ajut de doctorat industrial	Clau	EDUB							
D1/D6	Gestió dels doctorats industrials	PTC4	PTC4.b	Nombre de doctorands/es que obtenen la menció industrial	Clau	EDUB/Planificació Acadèmicodocent					Dades agragades dels diversos programes de doctorat		
D1/D6	Gestió dels doctorats industrials	PTC4	PTC4.c	Nombre de projectes concedits a la UB respecte a la concessió d'ajuts concedits per l'AGAUR	Clau	EDUB							
D6	Gestió de la mobilitat i la cotutela	PTC5	PTC5.a	Nombre de doctorands/es que defensen la tesi en cotutela	Clau	EDUB/Convenis					Dades agragades dels diversos programes de doctorat		
D6	Gestió de la mobilitat i la cotutela	PTC5	PTC5.b	Nombre de doctorands/es que se'ls hi atorga la menció internacional	Clau	EDUB/Planificació Acadèmicodocent					Dades agragades dels diversos programes de doctorat		
D6	Gestió de la mobilitat i la cotutela	PTC5	PTC5.c	Nombre de doctorands/es que se'ls hi atorguen estades dins del programa Erasmus +	Clau	EDUB	Per convocatòria						
D5	Orientació acadèmica i professional del doctorand/a	PTC6	PTC6.a	Nombre de doctorands/es de nou ingrés que assisteixen a la sessió de benvinguda	Clau	EDUB	Anual						
D5	Orientació acadèmica i professional del doctorand/a	PTC6	PTC6.b	Nombre de doctorands/es que assisteixen a la formació transversal	Clau	EDUB	Anual						
D2	Gestió de la informació pública i retiment de comptes	PTC7	PTC7	Valoració de l'ítem "La informació referent a l'EDUB és accessible i m'ha resultat útil" (pregunta de l'enquesta de satisfacció dels doctorands/es; normalitzat a escala 0-10)	Clau	GTR/EDUB	Anual						
D6	Gestió de les queixes, reclamacions, conflictes i suggeriments	PTC8	PTC8.a	Nombre de queixes, reclamacions i suggeriments rebuts durant el 4 darrers anys	Clau	EDUB	Anual						
D6	Gestió de les queixes, reclamacions, conflictes i suggeriments	PTC8	PTC8.b	Nombre de queixes, reclamacions i suggeriments resolts durant el 4 darrers anys	Clau	EDUB	Anual						
D4	Gestió de la formació i suport al personal docent dels programes de doctorat	PTS3	PTS3.a	Nombre de directors/es que participen en les activitats de formació	de Suport	EDUB/IPD-ICE	Anual				Dades agragades dels diversos programes de doctorat		
D4	Gestió de la formació i suport al personal docent dels programes de doctorat	PTS3	PTS3.b	Nombre de tutors/es que participen en les activitats de formació	de Suport	EDUB/IPD-ICE					Dades agragades dels diversos programes de doctorat		

**ANNEX 2. RESPONSABLES DE PROCESSOS DEL SAIQU DE L'EDUB**

<b>Tipologia de procés</b>	<b>Nom del procés</b>	<b>Responsable</b>
<b>Estratègics</b>	PTE 1. Gestió de la política de la qualitat	Director/a de l'Escola de Doctorat
	PTE 2.0. Marc VSMA (Verificació, Seguiment, Modificació i Acreditació) en els programes de doctorat	Director/a de l'Escola de Doctorat
	PTE 2.1. Disseny, aprovació i verificació dels programes de doctorat	Director/a de l'Escola de Doctorat
	PTE 2.2. Seguiment i millora contínua dels programes de doctorat	Director/a de l'Escola de Doctorat
	PTE 2.3. Modificació dels programes de doctorat	Director/a de l'Escola de Doctorat
	PTE 2.4. Acreditació dels programes de doctorat	Director/a de l'Escola de Doctorat
	PTE 2.5. Extinció o supressió dels programes de doctorat	Director/a de l'Escola de Doctorat
	PTE 3. Revisió i millora del SAIQU de l'EDUB	President/a de la Comissió de Qualitat de l'EDUB
PTE 4. Recollida d'informació i anàlisi de resultats per a la millora dels programes de doctorat	President/a de la Comissió de Qualitat de l'EDUB	
<b>Clau</b>	PTC 1. Gestió de l'admissió, l'accés i matriculació dels estudiants de doctorat	Director/a de l'Escola de Doctorat
	PTC 2. Supervisió i seguiment dels doctorands/es	Director/a de l'Escola de Doctorat
	PTC 3. Gestió del dipòsit, autorització, avaluació i defensa de la tesi doctoral	Director/a de l'Escola de Doctorat
	PTC 4. Gestió dels doctorats industrials	Director/a de l'Escola de Doctorat
	PTC 5. Gestió de la mobilitat i la cotutela	Director/a de l'Escola de Doctorat
	PTC 6. Orientació acadèmica i professional del doctorand/a	Director/a de l'Escola de Doctorat
	PTC 7. Gestió de la informació pública i retiment de comptes	President/a de la Comissió de Qualitat de l'EDUB
	PTC 8. Gestió de les queixes, reclamacions, conflictes i suggeriments	Director/a de l'Escola de Doctorat
<b>Suport</b>	PTS 1. Gestió dels recursos materials i els serveis	Director/a de l'Escola de Doctorat
	PTS 2. Gestió documental	Tècnic/a de Qualitat de l'Escola de Doctorat
	PTS 3. Gestió de la formació i suport al personal docent dels programes de doctorat	Director/a de l'Escola de Doctorat
	PTS 4. Gestió del finançament econòmic dels programes de doctorat	Director/a de l'Escola de Doctorat



# CONTINGUT BASE DE DADES DOCTORAT

Informació de dades i informes pre-dissenyats

Data: Febrer 2021

## Dades programes de doctorat

### Dades Identificatives

- GIGA
- RUCT
- Acrònim
- Modalitat: interfacultatiu/interuniversitari
  - o Facultats participants
  - o Universitats participants
- Curs implantació
- Curs ofertat
- Pàgina web PD (enllaç)
- Línies de Recerca
- Extinció (si escau)
- Oferta doctorats industrials (Sí/No)
- Nombre de Places

### Dades VSMA:

- Situació PD dins marc VSMA
- Data Verificació
- Memòria introduïda RUCT (format nou)
- Càlcul any entrega ISPD (post V i post A)
- Data entregat ISPD a AQU
- Modificat Memòria del PD (Sí/No)
- Càlcul Data Màxima d'Acreditació (DMA)
- Càlcul any convocatòria acreditació AQU
- Semestre visita acreditació (dada AQU)
- Nombre de dies de visita CAE
- Data IdA
- Data Acreditació Consejo de Universidades
- Segell
- Càlcul 2na convocatòria Acreditació AQU
- EUC informes de cada PD (enllaç)

## Verificació

- Data informe AQU verificació
- Memòria format ANECA (Sí/No)
- ISCED
- Informació AQU: "revisión, mejora y resultados del programa"
- Informació AQU: recomanacions i/o requisits que afecten EDUB
- Text de l'Informe AQU que el centre ha de tenir en compte

## Seguiment

- Any Entrega ISPD
- IPSPD enllaços al web EDUB
- Al ISPD inclou requeriments informe AQU Verificació (Sí/No)
- El PM inclou requeriments informe AQU V o A (Sí/No)
- Al ISPD inclou requeriments informe AQU Acreditació (Sí/No)

### Formulari revisió ISPD (EDUB i/o APQUB)

- A l'ISPD s'ha tingut en compte les recomanacions i/o requisits de l'Informe AQU V? (Sí/No)
- A l'ISPD han afegit com a millora les recomanacions i/o requisits de l'Informe AQU V (Sí/No)
- A l'ISPD s'ha tingut en compte les recomanacions i/o requisits de l'Informe AQU A? (Sí/No)
- Recollida informació del PM (veure apartat PM)

## Modificació

- Data Informe Modificació AQU
- Avaluació Modificació AQU
- Motiu de la Modificació del PD
- Data Modificació al RUCT

---

## Acreditació

---

- Avaluacions AOU Acreditació per estàndards (inclou avaluació global del PD)
- Avaluacions AOU Acreditació per subestàndards
- Rúbriques AOU Acreditació (taula separada)
- Recomanacions informe AOU
- Requisits informe AOU
- Algun requisit implica futur canvi no substancial (Sí/No)
- Algun requisit implica futur canvi substancial autoritzable (Sí/No)
- Accions que haurà de fer EDUB
- Accions que haurà de fer el Centre coordinador del PD

### Informació addicional:

- Indicadors mínims guia AOU Acredita (també llistat públics)
- Informació pública
- Evidències
- Perspectiva de Gènere

---

## Coordinadors Programes de Doctorat

---

- Nom i cognoms
- Telèfon
- Correu electrònic
- PD amb varis coordinadors (Sí/No)
- Co-Coordinador: Noms i cognoms

---

## Depòsits Tesis Facultats

---

- Facultat
- Lloc Web depòsit

---

## Evidències pel Seguiment i/o Acreditació (llistat)

---

- Estàndard o Subestàndard
- Tipus Evidència
- Utilitat (ISPD i/o AAPD<sup>1</sup>)
- Lloc web

---

## Enllaços

---

- Fitxes informació PD al web de l'EDUB
- Guies i Documents AOU:
  - o Guia Verificació
  - o Guia Seguiment
  - o Guia notificació canvis/Modificació
  - o Guia Acreditació
- Enllaços web portals AOU (EUC i WINDDAT)
- RD 99/2011 28 gener

---

## Taula PD Extints

---

- Programa de Doctorat
- Correu electrònic coordinador programa
- GIGA

---

<sup>1</sup> ISPD: Informe de Seguiment del Programa de Doctorat / AAPD: Autoinforme d'Acreditació del Programa de Doctorat

## Contingut de la Base de Dades de doctorat

- Àmbits
- RUCT
- Facultat Coordinadora
- Facultats Participants

---

## Pla de Millores/ PM (recollida d'informació de l'ISPD)

---

- RUCT
- Codi Proposta Millora
- Diagnòstic
- Objectius a assolir
- Accions proposades
- Prioritat
- Termini
- Indicadors
- Implica Modificació
- Tipologia per estàndard
- Tipologia per procediment
- Abast
- Accions a realitzar/realitzades
- Estat
- Procedència
- Avaluació condicionada AOU
- Resultats obtinguts
- Implica Futures actualitzacions de la memòria
- Responsable proposta millora

---

## Informes pre-dissenyats

---

- Programes de doctorat ofertats (informe format llistat i fitxa): dades identificatives i marc VSMA
- Programes de doctorat ofertats i extints (format llistat): dades identificatives i marc VSMA
- Coordinadors dels PD (format fitxa): dades contacte
- PD interuniversitaris i/o interfacultatius (format fitxa): llistat de les universitats i/o facultats que participen
- Informe relatiu a la revisió de l'informe d'AOU verifica: recomanacions i/o requisits
- ISPD entregats a AOU (format llistat): Càlcul data entrega, Data entrega AOU
- ISPD càlcul any post V i Post A i enllaç al document (si escau)
- ISPD revisió: inclou informació relativa a si s'han seguit les recomanacions i/o els requisits de l'informe AOU de V i/o A
- ISPD relacionat amb el Pla de Millores i les avaluacions AOU (V i/o A) : recull dades bàsiques que ha d'incloure un PM segons AOU, i si la proposta implica un canvi substancial autoritzable i/o si la proposta ha estat un requisits de les avaluacions d'AOU d'acreditació i e resultat és condicionat
- Canvis substancials autoritzables: canvis que s'han fet durant el transcurs de "vida" del PD que són substancials autoritzables (modifica/modifica)
- PD que haurien d'anar a la convocatòria d'acreditació al 2020 (*segons AOU s'ha posposat l'acreditació esperant el RD pertinent*)
- PD que hauran d'anar a la convocatòria d'acreditació > 2020
- Avaluacions AOU Acreditació: valoracions dels estàndards i subestàndards (un cop s'hagin acreditat els PD)
- PM de tots els PD
- PM separat per centre i sense les propostes de millora que ha de fer l'EDUB
- PM de l'EDUB

---

## Gràfics

---

- Nombre de PD per Centre
- Convocatòries AOU acreditació per Centre
  - Nombre PD prorrogats 2 anys (convocatòria 2022 acreditació)

---

Dades, Indicadors, perspectiva de gènere, Informació pública pel Seguiment i Acreditació dels programes de Doctorat

---

- Guies d'Acreditació i altres AQU
- Llistat Indicadors mínims (per Estàndard) segons la Guia d'AQU
- Llistat Informació pública (per tipus) segons la Guia d'AQU
- Llistat Evidències (per Estàndard) segons la Guia d'AQU
- Llistat dades i indicadors relativa a la perspectiva de gènere segons la Guia D'AQU
- Anàlisi de l'APQUB sobre les dades i indicadors mencionats anteriorment. (per Estàndard)