

**MEMORIA DE GESTIO PER L'ADSCRIPCIO DEL
SISTEMA D'EMERGENCIES MEDIQUES COM A
CENTRE SANITARI ASSOCIAT A LA UNIVERSITAT
DE BARCELONA (UB)**

Document realitzat per:

- Yolanda Ferreres (Direcció Infermera)
- Jorge Morales (Direcció Mèdica)
- Diego Alonso (Cap d'Estudis)
- Francesc Busquets (Cap de l'Àrea de Formació)
- Xavi Jiménez Fàbrega (Cap de l'Àrea d'Investigació i Desenvolupament)
- Yuri Làzaro (Planificació i direcció de projectes)
- Anna Fontquerni (Direcció d'Operacions)

Amb la col.laboració de:

- Joaquim Algarte (Cap d'Àrea d'Infraestructures i Logística)
- Salva Cerezo (Cap de la Unitat de Seguretat i Serveis Generals)
- Alex Quílez (Cap de l'Àrea de Gestió de Persones)
- Alfonso Martínez (Àrea Emergències)

en data 2 de maig de 2022

INDEX

1. Introducció
2. Estructura organitzativa: òrgans de direcció
3. Planta física: Infraestructures
4. Requisits assistencials: àrees i serveis assistencials per desenvolupar docència
5. Personal facultatiu i assistencial: llocs de treball i funcions
6. Relació estudiant-pacient
7. Comissió de seguretat del pacient
8. Comitè de qualitat
9. Òrgans col·legiats de participació i assessorament: Comissió de recerca i innovació
10. Memòria de Recerca del centre

1. INTRODUCCIO

El Sistema d'Emergències Mèdiques de la Generalitat de Catalunya (SEM) és l'empresa pública encarregada de gestionar i donar resposta a les demandes d'assistència urgent i emergència sanitària prehospitalària a la totalitat del territori català, com també oferir informació i atenció sanitària a través del telèfon 061-Salut Respon. Cal garantir aquesta prestació de servei al ciutadà les 24h del dia, 365 dies a l'any, tant en situacions ordinàries com de risc sobreafegit. Per poder donar aquesta resposta, les instal·lacions del SEM estan considerades com a Infraestructura estratègica per part del Departament d'Interior (pendent d'incloure's al *Catálogo Nacional de Infraestructuras Críticas*)

La seva missió és fer possible el que és impossible, amb un equip humà expert que presta un servei sanitari de qualitat i sostenible, en qualsevol moment i indret de Catalunya, de manera presencial o no presencial, pròxim al ciutadà, i en col·laboració amb la resta del sistema.

La seva visió és ser una organització excel·lent i innovadora, estimada pels ciutadans, líder i referent clínic a nivell internacional.

I els seus valors són:

- Ser pròxima al ciutadà
- Amb cura dels seus professionals
- Professional en el servei
- Compromesa amb l'excel·lència
- Transparent
- Innovadora

Les línies estratègiques de SEM són:

1. País-ciutadania: atendre l'experiència del pacient i desenvolupar un sentiment i opinió al país que el SEM és una institució sanitària cabdal en el sistema
2. Professional: Impulsar el creixement dels nostres professionals, des del compromís i la implicació, i sota l'esperit de que TOTS SOM SEM
3. Líders en coneixement: ser referents a partir de la formació, la recerca i la innovació
4. Assistència: liderar l'atenció no presencial, l'atenció a les emergències i el transport sanitari basat en l'especialització, l'expertesa i la capacitat d'adaptació
5. Referents en el sistema: potenciar el paper coordinador amb la resta d'agents del sistema i l'adequació a les necessitats territorials

6. Sostenibilitat: enfortir l'organització amb eficiència, diversificació i l'establiment d'aliances
7. Tecnologia i infraestructures: situar el SEM com a referent en l'àmbit tecnològic mitjançant el desenvolupament i la incorporació de noves tecnologies
8. Excel·lència: Implantar una cultura de millora basada en l'organització per processos i centrada en la seguretat del pacient.

Les funcions del SEM s'enmarquen en la prestació de serveis sanitaris per tal de donar resposta a les situacions d'urgència i emergència prehospitalària, així com donar informació i consell sanitari, tant en situacions ordinàries com extraordinàries. Algunes de les seves funcions són:

- Assistir les persones accidentades i malaltes crítiques en el mateix lloc on es produeixi l'accident o malaltia.
- Traslladar assistidament els pacients, tant des del lloc de l'accident al centre assistencial, com des d'un centre sanitari a un altre, quan les necessitats mèdiques ho facin necessari i les disponibilitats de llits, els serveis de cada centre i el temps d'accés ho facin possible.
- Coordinar la informació dels recursos hospitalaris i extrahospitalaris disponibles, per tal de prestar l'assistència d'emergència.
- Col·laborar amb altres entitats públiques o privades en la prestació d'assistència en situacions de catàstrofe, en l'establiment dels plans d'emergència, i en l'aplicació de dispositius en casos de risc previsible.
- Promoure i impartir la formació continuada al personal sanitari i no sanitari vinculat a la nostra missió.
- Les funcions que ens encomani el Servei Català de la Salut en relació amb el servei públic d'atenció de trucades d'urgència mitjançant el número telefònic únic 112, i que inclouen la resposta a les demandes d'assistència sanitària de la ciutadania en el marc d'aquest sistema, així com l'activació, a aquests efectes, dels recursos assistencials disponibles més adients en cada cas.
- Implementar i coordinar el sistema telefònic i/o telemàtic, d'atenció a les urgències i emergències sanitàries en l'àmbit territorial de Catalunya, així com les funcions de gestió d'aquest sistema que ens encomani el Departament de Salut.
- Actuar com a centre integrat de recepció, classificació i solució o derivació de demandes d'atenció i informació sanitària de la ciutadania.

- Participar en la coordinació del transport sanitari.
- Prestar l'assistència sanitària de qualsevol nivell assistencial i col·laborar-hi.
- Gestionar la contractació dels recursos humans i materials per a la prestació del serveis sanitaris.
- Implementar i donar suport a les actuacions de vigilància epidemiològica, protecció i promoció de la salut que ens encomanin.
- Participar en aquelles tasques d'acció humanitària de caràcter sanitari esdevingudes en situacions d'emergència o catàstrofe fora del territori de Catalunya, en el marc de col·laboració amb les agències autonòmiques, nacionals i internacionals de cooperació.

2. ESTRUCTURA ORGANITZATIVA: ORGANS DE DIRECCIÓ

Els òrgans de govern i d'administració del SEM són:

- Junta General d'Accionistes
- Consell d'Administració

Quan el consell d'administració ho consideri convenient, pot acordar la designació dels òrgans següents:

- Comissió Executiva
- Conseller delegat

La Junta General

La Junta General d'Accionistes és l'òrgan suprem de decisió i govern de la societat i es regeix per allò que estableix la normativa reguladora de les societats de capital, sense més peculiaritats que les que deriven del fet d'ésser una empresa pública.

Correspon a la Junta General les funcions següents:

- a) Nomenar i separar els membres del Consell d'Administració.
- b) Nomenar i separar els auditors de comptes dins els terminis i sota el regim jurídic que preveu la normativa aplicable a les societats de capital.
- c) Acordar la modificació dels Estatuts i interpretar-los, en cas de dubte.
- d) Aprovar el canvi de domicili de la societat.
- e) Acordar l'augment o disminució del capital social.
- f) Acordar l'emissió d'obligacions.
- g) Autoritzar la creació d'ens amb personalitat jurídica pròpia, dependents de la societat, així com autoritzar la participació d'aquesta en d'altres de ja existents i designar els representants de la societat en els òrgans de representació i govern d'aquests, d'acord amb el règim i el procediment aplicable en cada cas a les entitats del sector públic català.
- h) Censurar la gestió social.
- i) Aprovar, si s'escau, els comptes de l'exercici anterior i resoldre sobre l'aplicació del romanent.
- j) Acordar l'adquisició, alienació i gravamen dels béns de propietat de la societat que, per la seva naturalesa, són transmissibles, d'acord amb el procediment aplicable a les entitats del sector públic català.
- k) Acordar la transformació, fusió, escissió i dissolució i liquidació de la societat, d'acord amb el procediment aplicable a les entitats del sector públic català.

1. Qualsevol altra que la normativa reguladora de les societats de capital atribueixi a la Junta General, així com aquelles que, d'acord amb els presents Estatuts, no corresponguin a cap altre òrgan de la societat.

2. Les funcions esmentades en el paràgraf precedent tenen el caràcter d'indelegables.

La Junta General Ordinària es reuneix necessàriament una vegada a l'any, dins dels sis primers mesos de cada exercici, per censurar la gestió social, aprovar, si s'escau, els comptes anuals de l'exercici anterior i la restant documentació preceptiva d'acord amb la legislació vigent, així com resoldre sobre l'aplicació dels resultats.

La Junta General Extraordinària es reuneix quan ho acordi el Consell d'Administració o quan ho sol·liciti un nombre d'accionistes que representin, com a mínim, un 5% del capital social, i s'ha d'expressar en la sol·licitud els assumptes a tractar en la Junta General la reunió de la qual es demana. En aquest cas, la Junta ha de ser convocada per dur-se a terme dins dels trenta dies següents a la data en què s'hagi requerit als administradors la seva convocatòria.

El règim jurídic aplicable a les convocatòries i les sessions, els drets dels accionistes i la impugnació d'acords socials són els que preveu en cada moment la normativa aplicable a les societats de capital, amb les especificitats següents:

- Presedeix les juntes el president del Consell d'Administració de la societat, o la persona que el substitueixi reglamentàriament
- Actua com a secretari o secretaria, amb veu però sense vot, la persona que exerceix aquest càrrec en el Consell d'Administració. En cas d'absència, el substitueix el membre més jove del Consell.
- Poden assistir a les juntes generals els membres del Consell d'Administració que no exerceixin la condició d'accionistes, així com qualsevol persona directiva o tècnica de la societat. En ambdós casos, però, l'assistència és amb veu i sense vot.

Poden assistir a les juntes generals, amb veu però sense vot, els membres del Consell d'Administració i si s'escau, qualsevol persona directiva o tècnica de la societat.

Consell d'Administració

El Consell d'Administració és l'òrgan d'administració de la societat i n'exerceix la representació a dins i fora de judici, en els termes que estableix la normativa sobre societats de capital. El Consell es compon d'un mínim de tres i un màxim de vint vocals. Correspon en cada cas a la Junta General determinar el nombre concret d'administradors que han d'integrar-lo d'entre el mínim i el màxim establert. El mateix Consell d'Administració ha d'escollir, d'entre els seus membres, un president i un o més vicepresidents i, si és el cas, un conseller delegat. El gerent o qualsevol altre figura anàloga que exerceixi les màximes funcions de gestió de la societat pot assistir a les sessions del Consell d'Administració amb veu però sense vot.

Correspon al Consell d'Administració, les funcions següents:

- a) Aprovar els criteris d'actuació de la societat, dins el marc dels seus objectius.

- b) Aprovar el programa anual d'actuació, d'inversions i de finançament, d'acord amb allò que disposa la normativa aplicable a les entitats del sector públic català.
- c) Aprovar el pressupost d'explotació i de capital de la societat i les seves modificacions, d'acord amb els requisits i procediments establerts a l'efecte en la normativa aplicable a les entitats del sector públic.
- d) Formular els comptes anuals i l'informe de gestió; proposar a la Junta General l'aplicació dels romanents i, si s'escau, formular les comptes i l'informe de gestió consolidat; així com retre comptes de la seva gestió davant la Junta General, d'acord amb allò que disposa la normativa aplicable a les societats de capital.
- e) Avaluar periòdicament els programes d'actuació i els seus resultats.
- f) Definir l'estructura directiva de la societat, i aprovar el reglament de règim orgànic i de funcionament intern; aprovar les condicions d'accés d'aquests llocs; fixar el règim jurídic aplicable als directius de la societat i les retribucions que els corresponen per l'exercici d'aquests càrrecs.
- g) Nomenar el gerent o qualsevol altre figura anàloga que exerceixi les màximes funcions de gestió de la societat.
- h) Establir la plantilla de personal laboral, les relacions de llocs de treball, aprovar les condicions d'accés als llocs de treball, el seu règim retributiu, i aprovar els convenis col·lectius de la societat.
- i) Designar el president o el vicepresident o vicepresidents del Consell d'Administració i, si ho considera oportú, una comissió executiva, i/o d'un conseller delegat; nomenar i destituir els membres que han d'ocupar aquests càrrecs; i acordar la delegació, permanent o no, de facultats en favor d'aquests òrgans.
- j) Aprovar la memòria anual de les activitats que constitueixen l'objecte de la societat.
- k) Ser l'òrgan de contractació de la societat, als efectes del que preveu la normativa reguladora dels contractes del sector públic.
- l) Aprovar els convenis que s'estableixin amb entitats públiques o privades.
- m) Acordar les operacions de crèdit, els contractes de tresoreria i les restants operacions d'endeutament, previa autorització del Govern de la Generalitat, d'acord amb el procediment establert per a les entitats del sector públic català.
- n) Fixar els criteris d'ordenació de pagaments i determinar les atribucions dels càrrecs de l'estructura de gestió en aquesta matèria.
- o) Exercir tota mena d'accions, excepcions, recursos i reclamacions administratives i judicials en defensa dels drets i interessos de l'entitat. En cas d'urgència, aquesta facultat la pot exercir el gerent o figura anàloga que exerceixi les màximes funcions de gestió de la societat, que n'ha de donar compte al Consell d'Administració en la primera reunió que dugui a terme.
- p) Aprovar els preus dels serveis que presta la societat.
- q) Proposar la modificació dels estatuts de la societat.
- r) Acceptar herències i llegats a benefici d'inventari.

- s) Acordar l'adquisició, l'alienació i el gravamen de béns que són propietat de la societat, que per la seva naturalesa són transmissibles, d'acord amb el procediment que en cada cas sigui aplicable a les entitats del sector públic català.
- t) Acordar la constitució d'òrgans de control econòmic financer intern, d'acord amb la normativa aplicable a l'efecte per a les entitats del sector públic català.
- u) Acordar la creació d'òrgans de participació professional, comunitària i de qualsevol altre ordre, sense perjudici de la seva ulterior regulació a través del corresponent reglament de règim orgànic i de funcionament de la societat; així com constituir comissions, consells i comitès.
- v) Exercir la representació de la societat en els termes i abast establerts en la normativa de societats de capital.
- w) Qualsevol altra funció que no estigui expressament atribuïda a un altre òrgan.

Comissió executiva

La Comissió Executiva és un òrgan delegat del Consell d'Administració de caràcter executiu i d'existència potestativa, que té encomanada la tasca d'agilitzar el govern i l'administració de la societat, fer el seguiment de les seves activitats i d'executar els actes que aquell Consell d'Administració li encomani.

La Comissió Executiva pot crear comissions deliberants en el seu sí, que no tenen caràcter decisor. Igualment pot sol·licitar l'assessorament d'especialistes en les matèries que versin sobre els temes a tractar; així com convidar a assistir a les seves sessions a aquelles persones que consideri necessàries, en funció de la matèria a tractar

Les funcions que, si s'escau, corresponguin a la Comissió Executiva, ho són per delegació del Consell d'Administració.

Estructura organitzativa

Pel què fa a l'estructura organitzativa interna (organigrama) del SEM, està encapçalada per la Gerència, amb un Adjunt a gerència i la Direcció d'Operacions.

El gerent del SEM és la persona encarregada d'administrar i regir l'activitat pròpia de l'organització, gestionar els recursos humans, econòmics i patrimonials, així com la contractació, aprovar els convenis amb entitats públiques i privades, i representar la societat davant de qualsevol persona física o jurídica.

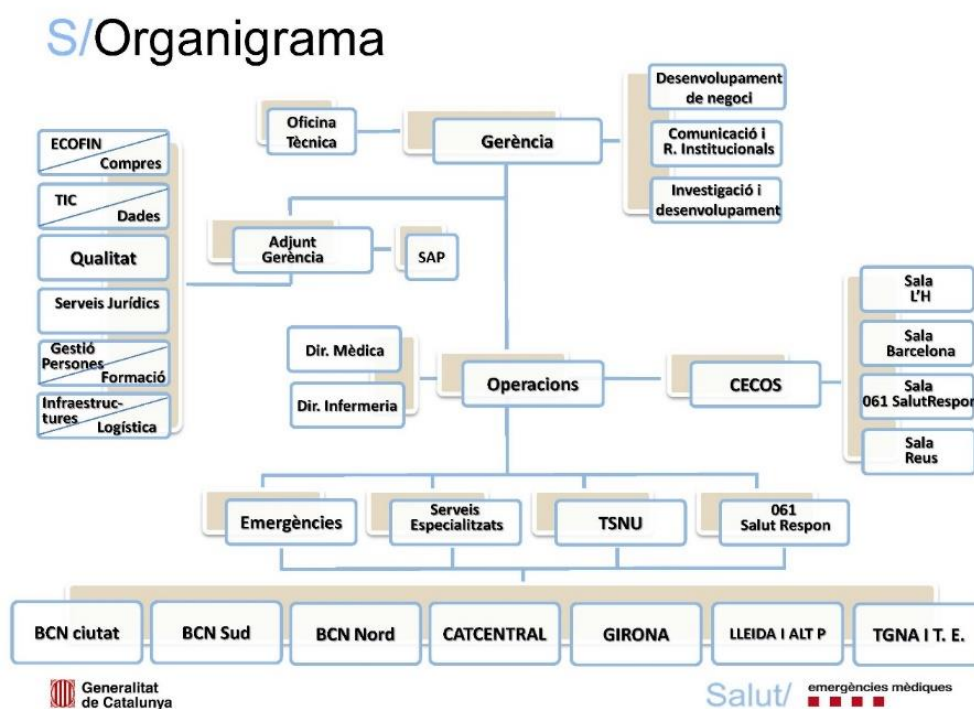
De la Gerència, además de l'adjunt a gerència i l'àmbit d'Operacions, també pengen les àrees de Comunicació i Recerca/Innovació.

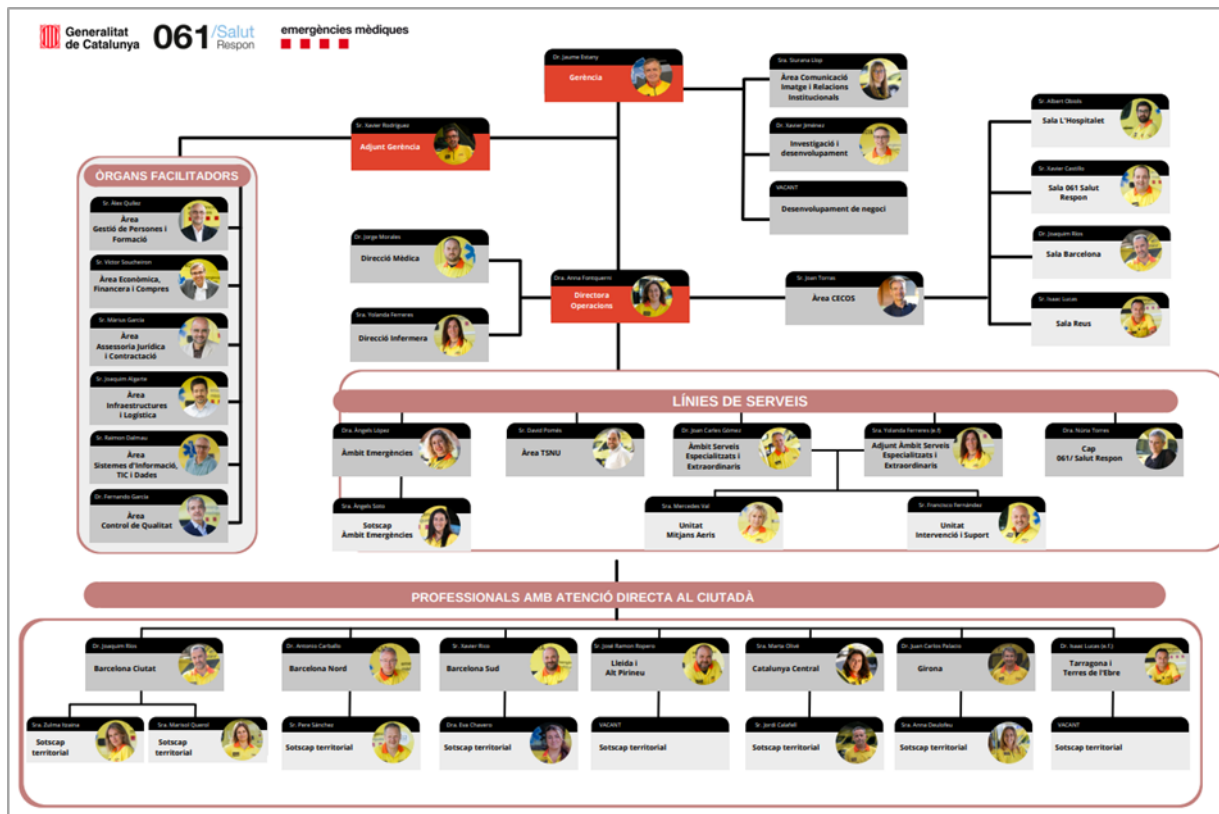
De l'adjunt de gerència depenen les àrees de col.laboració anomenades 'òrgans facilitadors', que són: Area Ecofin, Area TIC, Area Qualitat, Area Serveis Jurídics, Area de Gestió de Persones i Area d'Infraestructures i Logística.

De la Direcció d'Operacions depèn tota la part operativa i assistencial de l'Organització, core de l'organització, on trobem: Direcció mèdica i Direcció Infermera, les 4 línies de servei (Emergències, Serveis Especialitzats, 061-Salut Respon i Transport Sanitari no urgent), les sales de coordinació sanitàries (sales d'emergències i sala 061-Salut Respon) i les diferents Direccions Territorials (a les 7 Regions sanitàries).

L'organigrama segueix el funcionament d'estructura matricial, on la gestió en l'àmbit assistencial es realitza de forma transversal entre les direccions de línies de servei (part d'estratègia) i les direccions d'impacte directe en els professionals (part operativa).

Aquesta estructura directiva es mostra en el següent organigrama:





Dins de l'Organització, l'òrgan directiu per compartir decisions directives, liderat per la Gerència, és el Comitè de Direcció. Està integrat pels responsables de les diferents línies de servei i àrees que depenen de la Gerència, Adjunt de gerència i la Direcció d'Operacions. Sol seguir una planificació de convocatòria mensual, existint convocatòries extraordinàries si es requereix.

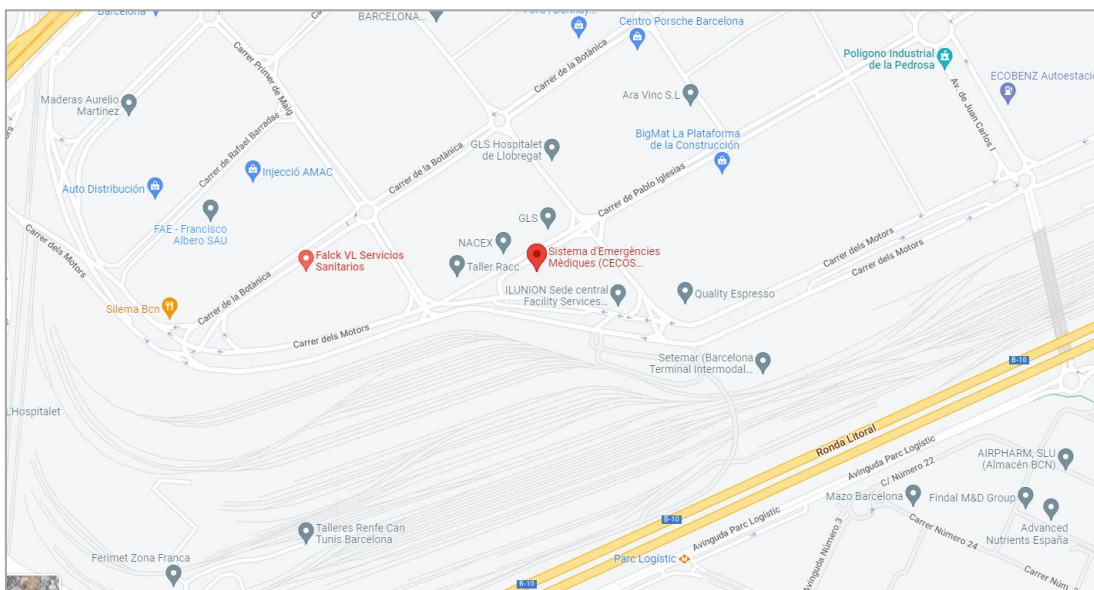
3. PLANTA FISICA: INFRASTRUCTURES

El SEM disposa d'una sèrie d'Infraestructures i instal·lacions per poder desenvolupar la seva missió i activitats. Principalment, aquestes infraestructures són les següents:

- Seu Central
- Sales d'emergències (CECOS)
- Sala 061-Salut Respon
- Bases Assistencials (bases dels recursos assistencials mòbils)
- Instal·lacions logístiques

3.1 Seu Central:

Es tracta d'un edifici ubicat a l'Hospitalet de Llobregat, al polígon industrial Pedrosa, proper al complex Gran Via 2 i als hospitals de Bellvitge i Duran i Reynals:





Està constituït per 3 mòduls diferenciats amb una superfície útil total de 6898,29m²:

		Superfície útil
Suma 3 mòduls		5670,33 m ²
Superfície exterior lliure		1677,69
Total amb exteriors		6898,29 m²

Alçada total de l'edifici
12,40 m

Cadascú d'aquests mòduls es dediquen a unes activitats específiques:

- **Mòdul 1 (OFICINES):**

Destinat a la seu central corporativa i a la gestió administrativa, ubicant-s'hi els òrgans facilitadors explicats a l'organigrama. Es troben els següents serveis:

- Gerència
- Sala d'actes

- Area de Gestió de Persones i RRHH
- Area econòmica i financera
- Area de Serveis Jurídics
- Unitat d'atenció a l'usuari (UAC)
- Area de Qualitat
- Area de Comunicació i protocol
- Area Infraestructures i Serveis Generals
- Area de Prevenció de Riscos Laborals
- Manteniment i sales tècniques

	Superfície útil
Planta soterrani	322,70 m2
Planta baixa	436,40 m2
Primera planta	466,60 m2
Segona planta	441,10 m2
Total	1666.80 m2

- **Mòdul 2 (Logística):**

Àrea de manteniment i reposició d'ambulàncies en un aparcament interior, i el magatzem sanitari que distribueix a totes les bases del territori. Disposa de tot el necessari per la operativitat de les ambulàncies, i l'equipament dels serveis especials, preventius i logístics associats a l'activitat del SEM.

En aquesta àrea es dipositen i es mantenen els elements especials per a serveis singulars i incidents de múltiples víctimes, com les àrees sanitàries mòbils, o els elements d'atenció a incidents NBQR.

El magatzem sanitari centralitza les compres de totes les unitats avançades del territori, emmagatzema i gestiona la distribució.

	Superfície útil
Planta baixa	973,98 m2
Altells	285,08 m2
Total	1259,06 m2

- **Mòdul 3 (CECOS):**

Instal·lació dedicada a: la central de coordinació d'emergències (CECOS) de l'Hospitalet de Llobregat – la més gran de les 4 existents a SEM-; a l'Àrea de TIC; a l'Àrea de Formació; i als serveis generals i instal·lacions tècniques associades.

	Superfície útil
Planta baixa	2822,12 m2
Primera planta	363,45 m2
Total	3185,57 m2

L'edifici disposa de mesures de seguretat físiques i electròniques, i d'instal·lacions tècniques destinades a garantir els subministraments i assegurar la continuïtat de la sala CECOS en tot moment.

3.2 Sales Emergències CECOS i sala 061 Salut Respon

El SEM disposa de 4 sales operatives de coordinació i gestió sanitària, ubicades en diferents llocs de la geografia catalana, amb la finalitat de donar una major resposta en la gestió dels serveis i garantir la continuïtat de l'activitat.

- **Sala Emergències 1 :**

Es troba a l'edifici de la seu central del SEM, ubicat a L'Hospitalet de Llobregat. La part operativa es distribueix en una sala diàfana, amb 6 metres d'alçada lliure i uns 1.000m2 de superfície. Es distribueix d'acord amb l'operativa de SEM i disposa de tots els elements tècnics necessaris tant d'infraestructura com de TIC. Es disposa també de zona d'oficines destinades a Operacions i la sala de crisi, ocupant uns 300m2 aproximadament annexes. Es la sala que gestiona les emergències tant de les regions sanitàries Metropolitana Nord, Metropolitana Sud i la regió Girona, com els serveis centralitzats de país (Taula d'Especialitzats, Trasllats Interhospitalaris, Trasllats extracomunitaris...)



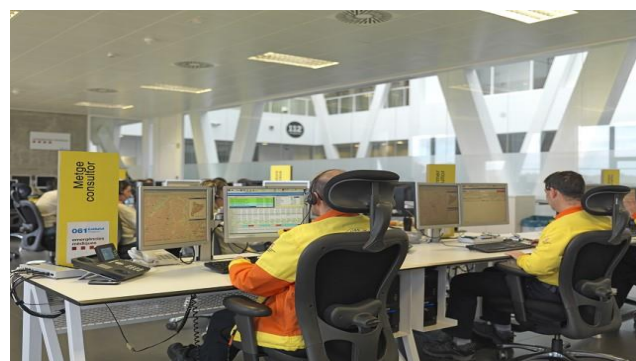
- **Sala d'Emergències 2:**

Està ubicada al carrer Lleida de Barcelona, a la sala conjunta d'emergències de l'Ajuntament de Barcelona. Es tracta d'un espai d'uns 400m², destinat principalment a la sala de coordinació de les emergències de Barcelona Ciutat. Disposa també dels equipaments d'infraestructura i TIC necessaris per a l'activitat del SEM. En aquest edifici es comparteixen espais amb els diferents cossos d'emergència de Barcelona. Bombers, Guàrdia Urbana, i Mossos d'Esquadra.



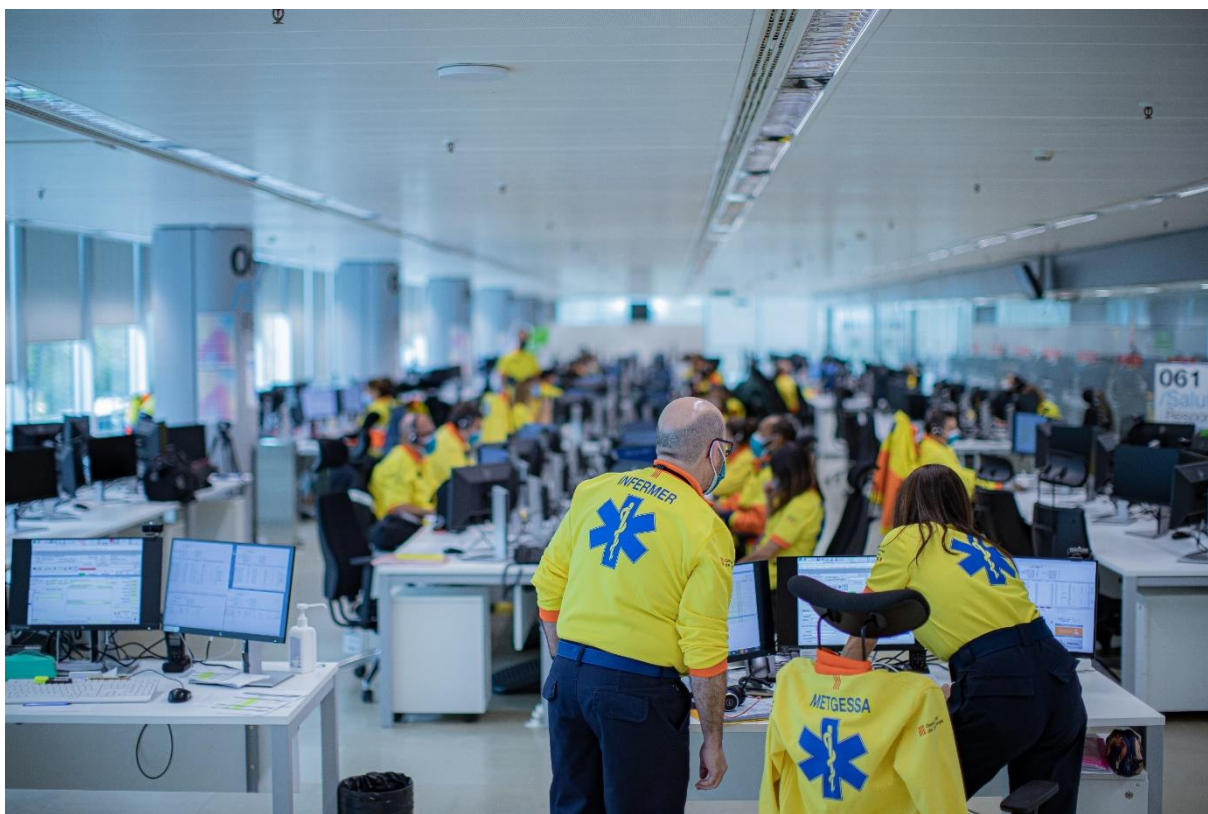
- **Sala d'Emergències 3:**

Espai ubicada a l'edifici del 112 de Reus, de la Conselleria d'Interior de Catalunya. Es tracta d'una sala operativa d'uns 400 m2. Disposa també dels equipaments d'infraestructura i TIC necessaris per a l'activitat del SEM. Es comparteix també amb sales d'altres cossos d'emergències i seguretat de Catalunya. Gestiona les emergències de les regions sanitàries de Tarragona-Terres de l'Ebre i Lleida-Alt Pirineu.



- **Sala de 061-Salut Respon:**

Espai ubicat a la zona de l'avinguda Diagonal de Barcelona, en edifici administratiu, que disposa de llocs de treball equipats per desenvolupar l'activitat de la consultoria sanitària del 061-Salut Respon (de tot Catalunya), l'atenció especialitzada de la taula de geriatría/fragilitat i la taula de salut mental que inclou l'equip de psicòlegs d'atenció no presencial. Disposa també de l'equip de traductors i de llenguatge de sords.



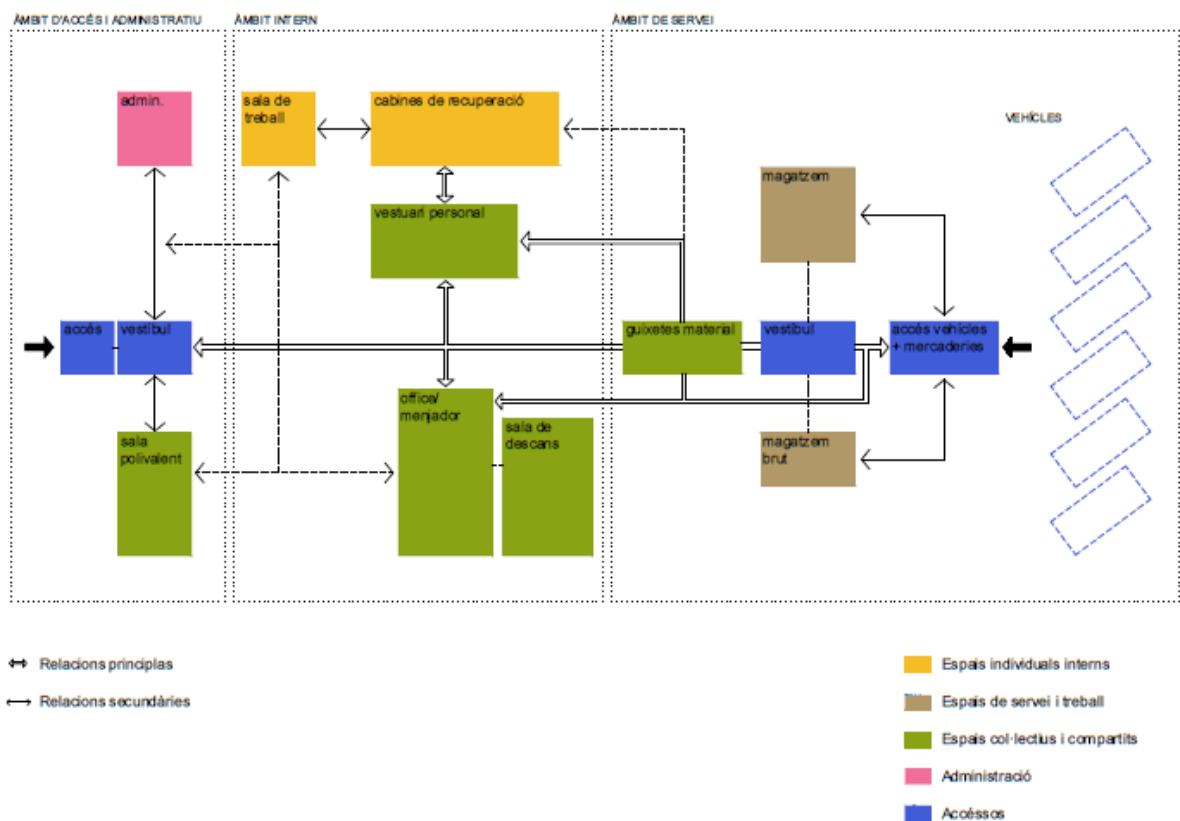
3.3 Bases Assistencials

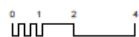
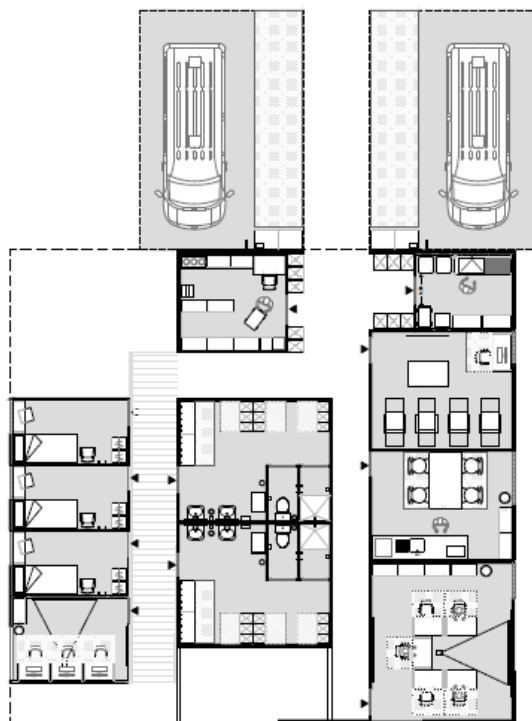
Per albergar els recursos assistencials mòbils (unitats assistencials de suport vital bàsic i de suport vital avançat), el SEM disposa de *bases assistencials* ubicades estratègicament per tot el territori de Catalunya, d'acord amb les anàlisis d'activitat, temps de resposta/isocrones, xarxa sanitària, dispersió territorial der la població i altres variables analitzades per a la millor cobertura del servei al ciutadà.

Es disposa de 77 bases assistencials de suport vital avançat, entre bases pròpies i bases col·laboradores. Estan ubicades en: hospitals, centres d'atenció primària o d'atenció continuada urgent (CAP o CUAP), espais contractats per les empreses adjudicatàries del concurs públic de Transport Sanitari, etc.

Aquestes bases assistencials disposen de: espais de descans per als professionals, espais de treball, magatzem sanitari, espai d'estacionament de vehicles i altres espais.

L'esquema/plànol d'estructura tipus de base assistencial, a mode de croquis general, és:





A continuació, es detallen les bases assistencials de SEM existents a Catalunya, classificades per Lot i Regió sanitària i amb informació de municipi i tipologia de recurs:

LOT	MUNICIPI	NOM BASE	TIPUS DE RECURS	HORARI	INDICATIU CECOS	CONTRACTACIÓ
A - Alt Pirineu	Bellver de Cerdanya	Bellver de Cerdanya	SVB	12	A751	TS/14
A - Alt Pirineu	El Pont de Suert	El Pont de Suert 2	SVAm	24	A604	Pròpia
A - Alt Pirineu	El Pont de Suert	El Pont de Suert 1	SVB	24	A740	TS/14
A - Alt Pirineu	Esterri d'Àneu	Esterri d'Àneu	SVB	24	A721	TS/14

A - Alt Pirineu	La Pobla de Segur	La Pobla de Segur	SVB	24	A711	TS/14
A - Alt Pirineu	La Seu d'Urgell	La Seu d'Urgell 1	SVAm	24	A601	Col·laboradora
A - Alt Pirineu	La Seu d'Urgell	La Seu d'Urgell 2	SVB	8	A731	TS/14
A - Alt Pirineu	La Seu d'Urgell	La Seu d'Urgell 2	SVB	24	A730	TS/14
A - Alt Pirineu	Llavorsí	Llavorsí	SVB	24	A720	TS/14
A - Alt Pirineu	Oliana	Oliana	SVB	24	A732	TS/14
A - Alt Pirineu	Polivalents TSNU	La Seu d'Urgell 2	SVB	24	A782	TS/14
A - Alt Pirineu	Polivalents TSNU	Sort 2	SVB	24	A781	TS/14
A - Alt Pirineu	Polivalents TSNU	Tremp 2	SVB	24	A780	TS/14
A - Alt Pirineu	Polivalents TSNU	El Pont de Suert	SVB	24	A783	TS/14
A - Alt Pirineu	Polivalents TSNU	Puigcerdà 2	SVB	24	A784	TS/14
A - Alt Pirineu	Puigcerdà	Puigcerdà 1	SVAm	24	A602	Col·laboradora
A - Alt Pirineu	Puigcerdà	Puigcerdà 2	SVB	24	A750	TS/14
A - Alt Pirineu	Sort	Sort 1	SVAm	24	A603	Pròpia
A - Alt Pirineu	Sort	Sort 2	SVB	8	A712	TS/14
A - Alt Pirineu	Tremp	Tremp 1	SVAi / SVAm	24	A400/A600	Col·laboradora
A - Alt Pirineu	Tremp	Tremp 2	SVB	24	A710	TS/14
B - Lleida	Agramunt	Agramunt	SVB	24	L742	TS/14
B - Lleida	Alcarràs	Alcarràs	SVB	24	L737	TS/14
B - Lleida	Almacelles	Almacelles	SVB	24	L734	TS/14
B - Lleida	Almenar	Almenar	SVB	20	L735	TS/14
B - Lleida	Artesa de Segre	Artesa de Segre	SVB	24	L721	TS/14
B - Lleida	Balaguer	Balaguer	SVAm	24	L601	Col·laboradora
B - Lleida	Balaguer	Balaguer	SVB	24	L720	TS/14
B - Lleida	Bellpuig	Bellpuig	SVB	20	L741	TS/14

B - Lleida	Cervera	Cervera	SVB	24	L750	TS/14
B - Lleida	Guissona	Guissona	SVB	24	L751	TS/14
B - Lleida	La Granadella	La Granadella	SVB	24	L711	TS/14
B - Lleida	Les Borges Blanques	Les Borges Blanques	SVAm	24	L600	Pròpia
B - Lleida	Les Borges Blanques	Les Borges Blanques	SVB	12	L710	TS/14
B - Lleida	Lleida	Lleida 2	SVAi	24	L403	Pròpia
B - Lleida	Lleida	Lleida 1	SVAm	24	L602	Pròpia
B - Lleida	Lleida	Lleida 2	SVB	12	L732	TS/14
B - Lleida	Lleida	Lleida 1	SVB	12	L730	TS/14
B - Lleida	Lleida	Lleida 2	SVB	24	L731	TS/14
B - Lleida	Lleida	Lleida 1	SVB	24	L733	TS/14
B - Lleida	Lleida	Lleida 2	VIR	24	L500	Pròpia
B - Lleida	Mollerussa	Mollerussa	SVB	24	L774	TS/14
B - Lleida	Mollerussa	Mollerussa	SVB	12	L760	TS/14
B - Lleida	Ponts	Ponts	SVAi	24	L408	Col·laboradora
B - Lleida	Serós	Serós	SVB	24	L736	TS/14
B - Lleida	Tàrrrega	Tàrrrega	SVAm	24	L604	Col·laboradora
B - Lleida	Tàrrrega	Tàrrrega	SVB	24	L740	TS/14
C - Camp de Tarragona	Alcover	Alcover 2	SVB	12	T751	TS/14
C - Camp de Tarragona	Alcover	Alcover 1	VIR	24	T502	Pròpia
C - Camp de Tarragona	Altafulla	Altafulla	SVB	12	T717	TS/14
C - Camp de Tarragona	Calafell	Calafell 1	SVB	24	T743	TS/14
C - Camp de Tarragona	Calafell	Calafell 1	SVB RE	12	T795	TS/14
C - Camp de Tarragona	Cambrils	Cambrils	SVAi	24	T402	Pròpia
C - Camp de Tarragona	Cambrils	Cambrils	SVB	24	T734	TS/14
C - Camp de Tarragona	Cambrils	Cambrils	SVB RE	12	T793	TS/14
C - Camp de Tarragona	Comarruga	Comarruga 1	SVB	24	T740	TS/14
C - Camp de Tarragona	Comarruga	Comarruga 2	SVB RE	12	T796	TS/14
C - Camp de Tarragona	Comarruga	Comarruga 1	VIR	24	T500	Pròpia

C - Camp de Tarragona	Cornudella de Montsant	Cornudella de Montsant	SVB	24	T760	TS/14
C - Camp de Tarragona	El Vendrell	El Vendrell	SVAi	24	T403	Pròpia
C - Camp de Tarragona	El Vendrell	El Vendrell	SVB	24	T741	TS/14
C - Camp de Tarragona	El Vendrell	El Vendrell	SVB	12	T745	TS/14
C - Camp de Tarragona	Falset	Falset	SVB	24	T761	TS/14
C - Camp de Tarragona	Hospitalet de L'infant	Hospitalet de L'infant	SVB	24	T735	TS/14
C - Camp de Tarragona	La Bisbal del Penedès	La Bisbal del Penedès	SVB	12	T742	TS/14
C - Camp de Tarragona	La Pineda	La Pineda	SVB	12	T718	TS/14
C - Camp de Tarragona	La Pineda	La Pineda	SVB RE	12 N	T791	TS/14
C - Camp de Tarragona	Miami platja	Miami platja	SVB RE	12	T794	TS/14
C - Camp de Tarragona	Montblanc	Montblanc	SVAi	24	T401	Pròpia
C - Camp de Tarragona	Montblanc	Montblanc	SVB	24	T720	TS/14
C - Camp de Tarragona	Mont-Roig del Camp	Mont-roig del Camp	SVB	24	T736	TS/14
C - Camp de Tarragona	Prades	Prades	SVB	12	T737	TS/14
C - Camp de Tarragona	Reus	Reus 1	SVAm	24	T600	Pròpia
C - Camp de Tarragona	Reus	Reus 2	SVB	12	T730	TS/14
C - Camp de Tarragona	Reus	Reus 2	SVB	24	T731	TS/14
C - Camp de Tarragona	Reus	Reus 4	SVB	12	T733	TS/14
C - Camp de Tarragona	Reus	Reus3	SVB	24	T732	TS/14
C - Camp de Tarragona	Reus	Reus 4	SVB	24	T780	TS/14
C - Camp de Tarragona	Roda de Barà	Roda de Barà	SVB RE	12	T790	TS/14
C - Camp de Tarragona	Salou	Salou	SVB	24	T719	TS/14
C - Camp de Tarragona	Salou	Salou	SVB RE	24	T792	TS/14
C - Camp de Tarragona	Sarral - Sta. Coloma Queralt	Sarral / Sta Coloma	SVB	24	T721	TS/14
C - Camp de Tarragona	Segur de Calafell	Segur de Calafell	SVB	12	T744	TS/14
C - Camp de Tarragona	Tarragona	Tarragona 1	SVAm	24	T605	Pròpia
C - Camp de Tarragona	Tarragona	Tarragona 4	SVB	24	T712	TS/14
C - Camp de Tarragona	Tarragona	Tarragona 4	SVB	24	T713	TS/14
C - Camp de Tarragona	Tarragona	Tarragona 2	SVB	12	T710	TS/14

C - Camp de Tarragona	Tarragona	Tarragona 3	SVB	24	T711	TS/14
C - Camp de Tarragona	Torredembarra	Torredembarra	SVB	24	T715	TS/14
C - Camp de Tarragona	Valls	Valls	SVB	24	T750	TS/14
C - Camp de Tarragona	Vila-Rodona	Vila-Rodona	SVB	12	T752	TS/14
C - Camp de Tarragona	Vila-Seca	Vila-Seca	SVB	24	T716	TS/14
D - Terres de l'Ebre	Alcanar	Alcanar 1	SVB	24	E714	TS/14
D - Terres de l'Ebre	Amposta	Amposta	SVB	24	E713	TS/14
D - Terres de l'Ebre	Amposta	Amposta	SVB	12	E712	TS/14
D - Terres de l'Ebre	Batea	Batea	SVB	12	E732	TS/14
D - Terres de l'Ebre	Deltebre	Deltebre	SVB	24	E774	TS/14
D - Terres de l'Ebre	Flix	Flix	SVB	24	E740	TS/14
D - Terres de l'Ebre	Gandesa	Gandesa	SVB	24	E731	TS/14
D - Terres de l'Ebre	Horta de Sant Joan	Horta de Sant Joan	SVB 4x4	24	E730	TS/14
D - Terres de l'Ebre	La Sènia	La Sènia	SVB	24	E710	TS/14
D - Terres de l'Ebre	L'Aldea	L'Aldea	SVAm	24	E600	Col·laboradora
D - Terres de l'Ebre	L'Ampolla	L'Ampolla	SVB	24	E724	TS/14
D - Terres de l'Ebre	L'Atmella de Mar	L'Atmella de Mar	SVB RE	24	E791	TS/14
D - Terres de l'Ebre	L'Atmella de Mar	L'Atmella de Mar	VIR	24	E500	Col·laboradora
D - Terres de l'Ebre	Les Cases d'Alcanar	Alcanar 2	SVB RE	12	E790	TS/14
D - Terres de l'Ebre	Móra d'Ebre	Móra d'Ebre 1	SVAi / SVAm	24	E405/E605	Pròpia
D - Terres de l'Ebre	Móra d'Ebre	Móra d'Ebre 2	SVB	24	E733	TS/14
D - Terres de l'Ebre	Roquetes	Roquetes 2	SVAm	24	E601	Pròpia
D - Terres de l'Ebre	Roquetes	Roquetes 1	SVB	24	E721	TS/14
D - Terres de l'Ebre	Santa Bàrbara	Santa Bàrbara	SVB	12	E716	TS/14
D - Terres de l'Ebre	St. Carles de la Ràpita	St. Carles de la Ràpita	SVB	24	E715	TS/14
D - Terres de l'Ebre	Tortosa	Tortosa 1	SVB	24	E725	TS/14
D - Terres de l'Ebre	Tortosa	Tortosa 2	SVB	12	E720	TS/14
D - Terres de l'Ebre	Ulldecona	Ulldecona	SVB	24	E711	TS/14
D - Terres de l'Ebre	Xerta	Xerta	SVB	12	E722	TS/14

E - Girona	Anglès	Anglès	SVB	24	G773	TS/14
E - Girona	Arbúcies	Arbúcies	SVAi	24	G408	Pròpia
E - Girona	Banyoles	Banyoles	SVB	24	G713	TS/14
E - Girona	Besalú	Besalú	SVB 4x4	12	G752	TS/14
E - Girona	Blanes	Blanes 1	SVAm	24	G607	Col·laboradora
E - Girona	Blanes	Blanes 2	SVB	24	G776	TS/14
E - Girona	Blanes	Blanes 2	SVB	12	G775	TS/14
E - Girona	Blanes	Blanes 2	SVB RE	24	G794	TS/14
E - Girona	Breda	Breda	SVB	24	G772	TS/14
E - Girona	Cadaqués	Cadaqués	SVB	24	G762	TS/14
E - Girona	Calella	Calella 1	SVAm	24	G604	Col·laboradora
E - Girona	Calella	Calella 2	SVB	24	G740	TS/14
E - Girona	Calella	Calella 2	SVB RE	12	G796	TS/14
E - Girona	Campdevàrol	Campdevàrol 1	SVAi 4X4	24	G402	Col·laboradora
E - Girona	Campdevàrol	Campdevàrol 2	SVB 4x4	24	G720	TS/14
E - Girona	Camprodon	Camprodon	SVB 4x4	24	G721	TS/14
E - Girona	Canet de Mar	Canet de Mar	SVB	12	G741	TS/14
E - Girona	Castelló d'Empúries	Castelló d'Empúries	SVB	12	G766	TS/14
E - Girona	Castelló d'Empúries	Castelló d'Empúries	SVB RE	12 nit	G766	TS/14
E - Girona	Figueres	Figueres 2	SVAi RE	24	G420	Col·laboradora
E - Girona	Figueres	Figueres 1	SVAm	24	G606	Col·laboradora
E - Girona	Figueres	Figueres 2	SVB	24	G761	TS/14
E - Girona	Figueres	Figueres 2	SVB	12	G760	TS/14
E - Girona	Girona	Girona 2	SVB	24	G710	TS/14
E - Girona	Girona	Girona 2	SVB	24	G711	TS/14
E - Girona	Girona	Girona 2	SVB	12	G714	TS/14
E - Girona	Girona	Girona 1	VIR	24	G500	Pròpia
E - Girona	La Bisbal de Empordà	La Bisbal de Empordà 2	SVB	12*	G733	TS/14
E - Girona	La Bisbal de Empordà	La Bisbal de Empordà 2	SVB RE	12 nit*	G733	TS/14
E - Girona	La Bisbal de Empordà	La Bisbal de Empordà 1	VIR	24	G503	Col·laboradora
E - Girona	La Jonquera	La Jonquera	SVB	24	G765	TS/14
E - Girona	L'Escala	L'Escala	SVB	24	G764	TS/14
E - Girona	L'Escala	L'Escala	SVB RE	12	G790	TS/14
E - Girona	Llagostera	Llagostera	SVAi	24	G409	Pròpia
E - Girona	Llançà	Llançà	SVB	24	G768	TS/14
E - Girona	Lloret de Mar	Lloret de Mar	SVB	24	G777	TS/14
E - Girona	Lloret de Mar	Lloret de Mar	SVB RE	24	G795	TS/14
E - Girona	Lloret de Mar	Lloret de Mar	VIR RE	24	G510	Col·laboradora
E - Girona	Maçanet de la Selva	Maçanet de la Selva	SVB	16	G774	TS/14

E - Girona	Malgrat de Mar	Malgrat de Mar	SVB	24	G742	TS/14
E - Girona	Olot	Olot 1	SVAm	24	G605	Col·laboradora
E - Girona	Olot	Olot 2	SVB	24	G751	TS/14
E - Girona	Olot	Olot 2	SVB	12	G750	TS/14
E - Girona	Palafrugell	Palafrugell	SVB	24	G732	TS/14
E - Girona	Palafrugell	Palafrugell	SVB RE	12	G786	TS/14
E - Girona	Palamós	Palamós 1	SVAi	24	G403	Col·laboradora
E - Girona	Palamós	Palamós 2	SVB	24	G731	TS/14
E - Girona	Palamós	Palamós 2	SVB RE	12	G791	TS/14
E - Girona	Pineda de Mar	Pineda de Mar	SVB	24	G745	TS/14
E - Girona	Pineda de Mar	Pineda de Mar	SVB	24	G743	TS/14
E - Girona	Pineda de Mar	Pineda de Mar	SVB RE	24	G797	TS/14
E - Girona	Platja d'Aro	Castell - Platja d'Aro	SVB RE	24	G793	TS/14
E - Girona	Portbou	Portbou	SVB	24	G763	TS/14
E - Girona	Roses	Roses	SVB	24	G767	TS/14
E - Girona	Salt	Salt 1	SVAm	24	G601	Col·laboradora
E - Girona	Salt	Salt 2	SVB	24	G712	TS/14
E - Girona	Sant Feliu de Guixols	Sant Feliu de Guixols	SVB	24	G735	TS/14
E - Girona	Sant Hilari Sacalm	Sant Hilari Sacalm	SVB	24	G770	TS/14
E - Girona	Santa Coloma Farners	Santa Coloma Farners	SVB	24	G771	TS/14
E - Girona	St Joan de les Abadeses	St Joan de les Abadeses	VIR 4X4	24	G502	Col·laboradora
E - Girona	Tordera	Tordera	SVB	24	G744	TS/14
E - Girona	Torroella de Montgrí	Torroella de Montgrí	SVB	24	G734	TS/14
E - Girona	Torroella de Montgrí	Torroella de Montgrí	SVB RE	24	G792	TS/14
E - Girona	Tossa de Mar	Tossa de Mar	SVB	24	G778	TS/14
F - Catalunya cental	Artés	Artés	SVB	8	C757	TS/14
F - Catalunya cental	Berga	Berga 1	SVAm	24	C601	Col·laboradora
F - Catalunya cental	Berga	Berga 2	SVB	24	C710	TS/14
F - Catalunya cental	Calaf	Calaf	SVB	24	C725	TS/14
F - Catalunya cental	Capellades	Capellades	SVB	24	C724	TS/14
F - Catalunya cental	Cardona	Cardona	SVB	24	C756	TS/14
F - Catalunya cental	Centelles	Centelles	SVB	8	C732	TS/14
F - Catalunya cental	Guardiola de Berguedà	Guardiola de Berguedà	SVB 4x4	24	C712	TS/14
F - Catalunya cental	Igualada	Igualada 1	SVAm	24	C602	Col·laboradora
F - Catalunya cental	Igualada	Igualada 2	SVB	24	C720	TS/14

F - Catalunya cental	Manlleu	Manlleu	SVB	24	C733	TS/14
F - Catalunya cental	Manresa	Manresa 2	SVAi	24	C400	Pròpia
F - Catalunya cental	Manresa	Manresa 1	SVAm	24	C605	Col·laboradora
F - Catalunya cental	Manresa	Manresa 1	SVB	24	C750	TS/14
F - Catalunya cental	Manresa	Manresa 3	SVB	24	C751	TS/14
F - Catalunya cental	Manresa	Manresa 2	SVB RH	12	C771	TS/14
F - Catalunya cental	Manresa	Manresa 2	VIR 4X4	24	C500	Pròpia
F - Catalunya cental	Moià	Moià	SVB	24	C754	TS/14
F - Catalunya cental	Olius (Solsona)	Olius	SVB	24	C740	TS/14
F - Catalunya cental	Piera	Piera	SVB	24	C723	TS/14
F - Catalunya cental	Prats de Lluçanès	Prats de Lluçanès	SVB	24	C736	TS/14
F - Catalunya cental	Puig-Reig	Puig-Reig	SVB	24	C711	TS/14
F - Catalunya cental	Sallent	Sallent	SVB	24	C755	TS/14
F - Catalunya cental	Sant Llorenç de Morunys	Sant Llorenç de Morunys	SVB 4x4	24	C741	TS/14
F - Catalunya cental	Sant Martí de Torruella	Sant Martí de Torruella	SVB	12	C753	TS/14
F - Catalunya cental	Sant Vicenç de Castellet	Sant Vicenç de Castellet	SVB	24	C752	TS/14
F - Catalunya cental	Solsona	Solsona	SVAm	24	C604	Col·laboradora
F - Catalunya cental	Sta Margarida de Montbui	Sta Margarida de Montbui	SVB	8	C722	TS/14
F - Catalunya cental	Tona	Tona	SVB	24	C734	TS/14
F - Catalunya cental	Torelló	Torelló	SVB	24	C735	TS/14
F - Catalunya cental	Vic	Vic 1	SVAm	24	C603	Col·laboradora
F - Catalunya cental	Vic	Vic 2	SVB	24	C730	TS/14
F - Catalunya cental	Gurb	Gurb	SVB	16	C731	TS/14
F - Catalunya cental	Vilanova del Camí	Vilanova del Camí	SVB	24	C721	TS/14
G - Barcelonès Nord i Maresme	Alella	Alella	SVB	24	N716	TS/14
G - Barcelonès Nord i Maresme	Arenys de Mar	Arenys de Mar	SVB	24	N721	TS/14
G - Barcelonès Nord i Maresme	Arenys de Munt	Arenys de Munt	SVB	24	N720	TS/14
G - Barcelonès Nord i Maresme	Badalona	Badalona 1	SVAi	24	N401	Col·laboradora
G - Barcelonès Nord i Maresme	Badalona	Badalona 2	SVAm	24	N602	Col·laboradora

G - Barcelonès Nord i Maresme	Badalona	Badalona 3	SVB	12	N722	TS/14
G - Barcelonès Nord i Maresme	Badalona	Badalona 3	SVB	12	N723	TS/14
G - Barcelonès Nord i Maresme	Badalona	Badalona 3	SVB	12	N724	TS/14
G - Barcelonès Nord i Maresme	Badalona	Badalona 3	SVB	12	N725	TS/14
G - Barcelonès Nord i Maresme	Badalona	Badalona 3	SVB	12	N726	TS/14
G - Barcelonès Nord i Maresme	Badalona	Badalona 3	SVB	12	N738	TS/14
G - Barcelonès Nord i Maresme	El Masnou	El Masnou	SVB	24	N715	TS/14
G - Barcelonès Nord i Maresme	Mataró	Mataró 1	SVAm	24	N600	Pròpia
G - Barcelonès Nord i Maresme	Mataró	Mataró 2	SVB	12	N710	TS/14
G - Barcelonès Nord i Maresme	Mataró	Mataró 2	SVB	12	N711	TS/14
G - Barcelonès Nord i Maresme	Mataró	Mataró 2	SVB	12	N712	TS/14
G - Barcelonès Nord i Maresme	Mataró	Mataró 2	SVB	12	N713	TS/14
G - Barcelonès Nord i Maresme	Mataró	Mataró 2	SVB	24	N714	TS/14
G - Barcelonès Nord i Maresme	Premià de Mar	Premià de Mar	SVB	24	N718	TS/14
G - Barcelonès Nord i Maresme	Sant Adrià de Besòs	Sant Adrià del Besòs	SVB	24	N730	TS/14
G - Barcelonès Nord i Maresme	Sta Coloma de Gramanet	Sta Coloma Gramanet	SVB	12	N728	TS/14
G - Barcelonès Nord i Maresme	Sta Coloma de Gramanet	Sta Coloma Gramanet	SVB	24	N729	TS/14
G - Barcelonès Nord i Maresme	Sta Coloma de Gramanet	Sta Coloma Gramanet	SVB	24	N727	TS/14
G - Barcelonès Nord i Maresme	Sta Coloma de Gramanet	Sta Coloma Gramanet	SVB	12	N739	TS/14
G - Barcelonès Nord i Maresme	Vilassar de Dalt	Vilassar de Dalt	SVB	24	N717	TS/14
G - Barcelonès Nord i Maresme	Vilassar de Mar	Vilassar de Mar	SVB	24	N719	TS/14
H - Vallès occidental	Badia del Vallès	Badia del Vallès	SVB	24	N761	TS/14
H - Vallès occidental	Barberà del Vallès	Barberà del Vallès	SVA	24	N611	Col·laboradora
H - Vallès occidental	Barberà del Vallès	Barberà del Vallès	SVB	12	N765	TS/14
H - Vallès occidental	Barberà del Vallès	Barberà del Vallès	SVB	24	N760	TS/14
H - Vallès occidental	Castellar del Vallès	Castellar del Vallès	SVB	12	N762	TS/14
H - Vallès occidental	Castellar del Vallès	Castellar del Vallès	SVB	24	N763	TS/14
H - Vallès occidental	Castellbisbal	Castellbisbal	SVB	12	N751	TS/14
H - Vallès occidental	Cerdanyola	Cerdanyola	SVAi	24	N407	Pròpia

H - Vallès occidental	Ripollet	Ripollet	SVB	24	N758	TS/14
H - Vallès occidental	Ripollet	Ripollet	SVB	24	N759	TS/14
H - Vallès occidental	Ripollet	Ripollet	SVB	24	N764	TS/14
H - Vallès occidental	Rubí	Rubí	SVAi	24	N405	Pròpia
H - Vallès occidental	Rubí	Rubí	SVB	24	N747	TS/14
H - Vallès occidental	Rubí	Rubí	SVB	24	N748	TS/14
H - Vallès occidental	Sabadell	Sabadell 1	SVAm	24	N606	Pròpia
H - Vallès occidental	Sabadell	Sabadell 3	SVB	12	N752	TS/14
H - Vallès occidental	Sabadell	Sabadell 3	SVB	12	N753	TS/14
H - Vallès occidental	Sabadell	Sabadell 3	SVB	24	N755	TS/14
H - Vallès occidental	Sabadell	Sabadell 1	VIR	24	N500	Col·laboradora
H - Vallès occidental	Sant Cugat del Vallès	Sant Cugat del Vallès	SVB	24	N749	TS/14
H - Vallès occidental	Sant Cugat del Vallès	Sant Cugat del Vallès	SVB	24	N750	TS/14
H - Vallès occidental	Sant Quirze del Vallès	Sabadell 2	SVB	24	N754	TS/14
H - Vallès occidental	Sant Quirze del Vallès	Sabadell 2	SVB	24	N756	TS/14
H - Vallès occidental	Sant Quirze del Vallès	Sabadell 2	SVB	24	N757	TS/14
H - Vallès occidental	Terrassa	Terrassa 1	SVAi	24	N404	Col·laboradora
H - Vallès occidental	Terrassa	Terrassa 2	SVAm	24	N603	Col·laboradora
H - Vallès occidental	Terrassa	Terrassa 4	SVB	12	N740	TS/14
H - Vallès occidental	Terrassa	Terrassa 4	SVB	12	N741	TS/14
H - Vallès occidental	Terrassa	Terrassa 4	SVB	12	N742	TS/14
H - Vallès occidental	Terrassa	Terrassa 3	SVB	12	N743	TS/14
H - Vallès occidental	Terrassa	Terrassa 3	SVB	12	N744	TS/14
H - Vallès occidental	Terrassa	Terrassa 4	SVB	24	N745	TS/14
H - Vallès occidental	Terrassa	Terrassa 3	SVB	24	N746	TS/14
H - Vallès occidental			ECO	24	ECO2	Pròpia
I - Vallès oriental	Aiguafreda	Aiguafreda	SVB	10	N782	TS/14
I - Vallès oriental	Caldes de Montbui	Caldes de Montbui	SVB	24	N781	TS/14
I - Vallès oriental	Caldes de Montbui	Caldes de Montbui	SVB	12	N780	TS/14
I - Vallès oriental	Granollers	Granollers 1	SVAm	24	N608	Col·laboradora

I - Vallès oriental	Granollers	Granollers 2	SVB	24	N770	TS/14
I - Vallès oriental	Granollers	Granollers 2	SVB	24	N771	TS/14
I - Vallès oriental	La Garriga	La Garriga	SVB	24	N777	TS/14
I - Vallès oriental	Les Franqueses	Les Franqueses	SVB	24	N775	TS/14
I - Vallès oriental	Lliçà de Munt	Lliçà de Munt	SVB	12	N776	TS/14
I - Vallès oriental	Llinars del Vallès	Llinars del Vallès	SVB	24	N778	TS/14
I - Vallès oriental	Mollet del Vallès	Mollet 1	SVAi	24	N409	Pròpia
I - Vallès oriental	Mollet del Vallès	Mollet 2	SVB	24	N772	TS/14
I - Vallès oriental	Mollet del Vallès	Mollet 2	SVB	24	N773	TS/14
I - Vallès oriental	Mollet del Vallès	Mollet 2	VIR	24	N501	Pròpia
I - Vallès oriental	Parets del Vallès	Parets del Vallès	SVB	24	N779	TS/14
I - Vallès oriental	Sant Celoni	Sant Celoni 1	SVAi	24	N410	Col·laboradora
I - Vallès oriental	Sant Celoni	Sant Celoni 2	SVB	24	N774	TS/14
I - Vallès oriental	Sant Celoni	Sant Celoni 2	SVB	12	N785	TS/14
I - Vallès oriental	Sta Perpetua de Mogoda	Sta Perpetua de Mogoda	SVB	12	N783	TS/14
I - Vallès oriental	Sta Perpetua de Mogoda	Sta Perpetua de Mogoda	SVB	24	N784	TS/14
J - Alt Penedès, Garraf i Baix Llobregat nord	Abrera	Abrera	SVB	12	S722	TS/14
J - Alt Penedès, Garraf i Baix Llobregat nord	Cubelles	Cubelles	SVB RE	24	S792	TS/14
J - Alt Penedès, Garraf i Baix Llobregat nord	Esparraguera	Esparraguera	SVB	24	S721	TS/14
J - Alt Penedès, Garraf i Baix Llobregat nord	Martorell	Martorell 1	SVAm	24	S602	Col·laboradora
J - Alt Penedès, Garraf i Baix Llobregat nord	Martorell	Martorell 2	SVB	24	S719	TS/14
J - Alt Penedès, Garraf i Baix Llobregat nord	Martorell	Martorell 2	SVB	24	S720	TS/14
J - Alt Penedès, Garraf i Baix Llobregat nord	Martorell	Martorell 2	SVB RH	12	S793	TS/14
J - Alt Penedès, Garraf i Baix Llobregat nord	Olesa de Montserrat	Olesa de Montserrat	SVB	24	S723	TS/14
J - Alt Penedès, Garraf i Baix Llobregat nord	Pallejà	Pallejà	SVB	12	S725	TS/14
J - Alt Penedès, Garraf i Baix Llobregat nord	Sant Andreu de la Barca	Sant Andreu de la Barca	SVB	24	S724	TS/14
J - Alt Penedès, Garraf i Baix Llobregat nord	Sant Pere de Ribes	St. Pere de Ribes 2	SVB	24	S717	TS/14

J - Alt Penedès, Garraf i Baix Llobregat nord	Sant Pere de Ribes	St. Pere de Ribes 1	VIR	24	S500	Col·laboradora
J - Alt Penedès, Garraf i Baix Llobregat nord	Sant Quintí de Mediona	Sant Quintí de Mediona	SVB	12	S712	TS/14
J - Alt Penedès, Garraf i Baix Llobregat nord	Sant Sadurní d' Anoià	Sant Sadurní d' Anoià	SVB	24	S713	TS/14
J - Alt Penedès, Garraf i Baix Llobregat nord	Sitges	Sitges	SVB	24	S718	TS/14
J - Alt Penedès, Garraf i Baix Llobregat nord	Sta Margarida i Monjos	Sta Margarida i Monjos	SVB	12	S714	TS/14
J - Alt Penedès, Garraf i Baix Llobregat nord	Vilafranca del Penedès	Vilafranca del Penedès 1	SVAi	24	S400	Pròpia
J - Alt Penedès, Garraf i Baix Llobregat nord	Vilafranca del Penedès	Vilafranca del Penedès 2	SVB	24	S710	TS/14
J - Alt Penedès, Garraf i Baix Llobregat nord	Vilafranca del Penedès	Vilafranca del Penedès 2	SVB	24	S711	TS/14
J - Alt Penedès, Garraf i Baix Llobregat nord	Vilafranca del Penedès	Vilafranca del Penedès 2	SVB RH	12	S790	TS/14
J - Alt Penedès, Garraf i Baix Llobregat nord	Vilanova i la Geltrú	Vilanova i la Geltrú 1	SVAi	24	S401	Col·laboradora
J - Alt Penedès, Garraf i Baix Llobregat nord	Vilanova i la Geltrú	Vilanova i la Geltrú 2	SVB	24	S715	TS/14
J - Alt Penedès, Garraf i Baix Llobregat nord	Vilanova i la Geltrú	Vilanova i la Geltrú 2	SVB	24	S716	TS/14
J - Alt Penedès, Garraf i Baix Llobregat nord	Vilanova i la Geltrú	Vilanova i la Geltrú 2	SVB RH	12	S791	TS/14
K - Baix Llobregat i l'Hospitalet de Llobregat	Begues	Begues	SVB	24	S735	TS/14
K - Baix Llobregat i l'Hospitalet de Llobregat	Castelldefels	Castelldefels 1	SVB	24	S737	TS/14
K - Baix Llobregat i l'Hospitalet de Llobregat	Castelldefels	Castelldefels 2	SVB	24	S736	TS/14
K - Baix Llobregat i l'Hospitalet de Llobregat	Castelldefels	Castelldefels 2	SVB RE	24	S794	TS/14
K - Baix Llobregat i l'Hospitalet de Llobregat	Cornellà de Llobregat	Cornellà de Llobregat	SVAm	24	S604	Pròpia

K - Baix Llobregat i l'Hospitalet de Llobregat	Cornellà de Llobregat	Cornellà de Llobregat	SVB	24	S748	TS/14
K - Baix Llobregat i l'Hospitalet de Llobregat	Cornellà de Llobregat	Cornellà de Llobregat	SVB	12	S747	TS/14
K - Baix Llobregat i l'Hospitalet de Llobregat	El Papiol	El Papiol	SVB	12	S752	TS/14
K - Baix Llobregat i l'Hospitalet de Llobregat	El Prat de Llobregat	El Prat de Llobregat	SVB	24	S746	TS/14
K - Baix Llobregat i l'Hospitalet de Llobregat	El Prat de Llobregat	El Prat de Llobregat	SVB	12	S745	TS/14
K - Baix Llobregat i l'Hospitalet de Llobregat	Gavà	Gavà	SVB	24	S739	TS/14
K - Baix Llobregat i l'Hospitalet de Llobregat	Gavà	Gavà	SVB	24	S738	TS/14
K - Baix Llobregat i l'Hospitalet de Llobregat	Hospitalet de Llobregat	Bellvitge	ECO	24	ECO2	Pròpia
K - Baix Llobregat i l'Hospitalet de Llobregat	La Palma Cervelló / Corbera	La Palma Cervelló / Corbera	SVB	24	S750	TS/14
K - Baix Llobregat i l'Hospitalet de Llobregat	L'Hospitalet de Llobregat	Hospitalet de Llobregat	SVAi	24	S407	Pròpia
K - Baix Llobregat i l'Hospitalet de Llobregat	L'Hospitalet de Llobregat	Hospitalet de Llobregat	SVAm	24	S606	Pròpia
K - Baix Llobregat i l'Hospitalet de Llobregat	L'Hospitalet de Llobregat	Hospitalet de Llobregat	SVB	24	S760	TS/14
K - Baix Llobregat i l'Hospitalet de Llobregat	L'Hospitalet de Llobregat	Hospitalet de Llobregat	SVB	24	S759	TS/14
K - Baix Llobregat i l'Hospitalet de Llobregat	L'Hospitalet de Llobregat	Hospitalet de Llobregat	SVB	12	S758	TS/14
K - Baix Llobregat i l'Hospitalet de Llobregat	L'Hospitalet de Llobregat	Hospitalet de Llobregat	SVB	12	S757	TS/14

K - Baix Llobregat i l'Hospitalet de Llobregat	L'Hospitalet de Llobregat	Hospitalet de Llobregat	SVB	12	S756	TS/14
K - Baix Llobregat i l'Hospitalet de Llobregat	L'Hospitalet de Llobregat	Hospitalet de Llobregat	SVB	12	S755	TS/14
K - Baix Llobregat i l'Hospitalet de Llobregat	L'Hospitalet de Llobregat	Hospitalet de Llobregat	SVB	24	S754	TS/14
K - Baix Llobregat i l'Hospitalet de Llobregat	L'Hospitalet de Llobregat	Hospitalet de Llobregat	SVB RH	12	S796	TS/14
K - Baix Llobregat i l'Hospitalet de Llobregat	L'Hospitalet de Llobregat	Hospitalet de Llobregat	SVB RH	12	S795	TS/14
K - Baix Llobregat i l'Hospitalet de Llobregat	L'Hospitalet de Llobregat	Hospitalet de Llobregat	SVB RH	12	S770	TS/14
K - Baix Llobregat i l'Hospitalet de Llobregat	Molins de Rei	Molins de Rei	SVB	24	S753	TS/14
K - Baix Llobregat i l'Hospitalet de Llobregat	Sant Boi de Llobregat	Sant Boi de Llobregat	SVB	24	S734	TS/14
K - Baix Llobregat i l'Hospitalet de Llobregat	Sant Boi de Llobregat	Sant Boi de Llobregat	SVB	24	S733	TS/14
K - Baix Llobregat i l'Hospitalet de Llobregat	Sant Boi de Llobregat	Sant Boi de Llobregat	SVB	12	S732	TS/14
K - Baix Llobregat i l'Hospitalet de Llobregat	Sant Feliu de Llobregat	Sant Feliu de Llobregat	SVB	24	S749	TS/14
K - Baix Llobregat i l'Hospitalet de Llobregat	Sant Joan Despí	Sant Joan Despí 1	SVAi	24	S405	Col·laboradora
K - Baix Llobregat i l'Hospitalet de Llobregat	Sant Joan Despí	Sant Joan Despí 2	SVB	24	S744	TS/14
K - Baix Llobregat i l'Hospitalet de Llobregat	Sant Joan Despí	Sant Joan Despí 2	SVB	24	S742	TS/14
K - Baix Llobregat i l'Hospitalet de Llobregat	Sant Just Desvern	Sant Just Desvern	SVB	24	S743	TS/14

K - Baix Llobregat i l'Hospitalet de Llobregat	Sant Vicenç dels Horts	Sant Vicenç dels Horts	SVB	24	S741	TS/14
K - Baix Llobregat i l'Hospitalet de Llobregat	Sant Vicenç dels Horts	Sant Vicenç dels Horts	SVB	24	S740	TS/14
K - Baix Llobregat i l'Hospitalet de Llobregat	Sant Vicenç dels Horts	Sant Vicenç dels Horts	VIR	24	S501	Pròpia
K - Baix Llobregat i l'Hospitalet de Llobregat	Vallirana / Cervelló	Vallirana nit /Cervelló dia	SVB	24	S751	TS/14
K - Baix Llobregat i l'Hospitalet de Llobregat	Viladecans	Viladecans	SVAi / SVAm	24	S603/S403	Pròpia
K - Baix Llobregat i l'Hospitalet de Llobregat	Viladecans	Viladecans	SVB	24	S731	TS/14
K - Baix Llobregat i l'Hospitalet de Llobregat	Viladecans	Viladecans	SVB	24	S730	TS/14
L - Barcelona ciutat	Barcelona	AIS D GU Eixample	SVB	12	B793	TS/14
L - Barcelona ciutat	Barcelona	AIS D Mutuam Güell	SVB	12	B763	TS/14
L - Barcelona ciutat	Barcelona	AIS D Mutuam Güell	SVB	8,5	B786	TS/14
L - Barcelona ciutat	Barcelona	AIS D Sant Pau	SVB	12	B713	TS/14
L - Barcelona ciutat	Barcelona	AIS D Sant Pau	SVB	12	B723	TS/14
L - Barcelona ciutat	Barcelona	AIS D Sant Pau	SVB	12	B733	TS/14
L - Barcelona ciutat	Barcelona	AIS D Sant Pau	SVB	12	B743	TS/14
L - Barcelona ciutat	Barcelona	AIS D Sant Pau	SVB	12	B753	TS/14
L - Barcelona ciutat	Barcelona	AIS D Sant Pau	SVB	24	B773	TS/14
L - Barcelona ciutat	Barcelona	AIS D Dos de Maig	SVB	8,5	B783	TS/14
L - Barcelona ciutat	Barcelona	AIS D GU Sant Andreu	SVB	24	B756	TS/14
L - Barcelona ciutat	Barcelona	AIS D GU Sant Andreu	SVB	8,5	B796	TS/14
L - Barcelona ciutat	Barcelona	AIS N Guineueta	SVB RH	24	B715	TS/14
L - Barcelona ciutat	Barcelona	AIS N Guineueta	SVB	12	B726	TS/14
L - Barcelona ciutat	Barcelona	AIS N Guineueta	SVB	24	B746	TS/14

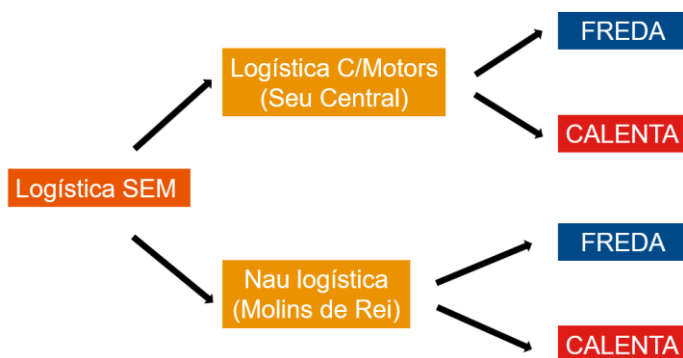
L - Barcelona ciutat	Barcelona	AIS N Mutuam Collserola	SVB	12	B716	TS/14
L - Barcelona ciutat	Barcelona	AIS N Mutuam Collserola	SVB	12	B736	TS/14
L - Barcelona ciutat	Barcelona	AIS N Mutuam Collserola	SVB	12	B766	TS/14
L - Barcelona ciutat	Barcelona	AIS E Clínic	SVB	24	B712	TS/14
L - Barcelona ciutat	Barcelona	AIS E Clínic	SVB	12	B722	TS/14
L - Barcelona ciutat	Barcelona	AIS E Clínic	SVB	12	B732	TS/14
L - Barcelona ciutat	Barcelona	AIS E Clínic	SVB	12	B742	TS/14
L - Barcelona ciutat	Barcelona	AIS E Clínic	SVB	24	B762	TS/14
L - Barcelona ciutat	Barcelona	AIS E Clínic	SVB	24	B772	TS/14
L - Barcelona ciutat	Barcelona	AIS E Clínic	SVB	12	B782	TS/14
L - Barcelona ciutat	Barcelona	AIS E CAP Numància	SVB	8,5	B792	TS/14
L - Barcelona ciutat	Barcelona	AIS E Sagrat Cor	SVB RH	24	B725	TS/14
L - Barcelona ciutat	Barcelona	AIS E Manso	SVB	12	B718	TS/14
L - Barcelona ciutat	Barcelona	AIS E Manso	SVB	12	B728	TS/14
L - Barcelona ciutat	Barcelona	AIS E Manso	SVB	12	B738	TS/14
L - Barcelona ciutat	Barcelona	AIS E GU Sants	SVB	24	B768	TS/14
L - Barcelona ciutat	Barcelona	AIS E GU Sants	SVB	24	B778	TS/14
L - Barcelona ciutat	Barcelona	AIS E GU Sants	SVB	8,5	B752	TS/14
L - Barcelona ciutat	Barcelona	AIS L CAP Poble Nou	SVB RH	12	B735	TS/14
L - Barcelona ciutat	Barcelona	AIS L Santander	SVB	12	B747	TS/14
L - Barcelona ciutat	Barcelona	AIS L Santander	SVB	12	B757	TS/14
L - Barcelona ciutat	Barcelona	AIS L Santander	SVB	8,5	B797	TS/14
L - Barcelona ciutat	Barcelona	AIS L Pere IV	SVB	12	B737	TS/14
L - Barcelona ciutat	Barcelona	AIS L Pere IV	SVB	24	B787	TS/14
L - Barcelona ciutat	Barcelona	AIS L H. Mar	SVB	12	B707	TS/14
L - Barcelona ciutat	Barcelona	AIS L H. Mar	SVB	12	B719	TS/14
L - Barcelona ciutat	Barcelona	AIS L H. Mar	SVB	12	B727	TS/14
L - Barcelona ciutat	Barcelona	AIS L FORUM	SVB	8,5	B729	TS/14
L - Barcelona ciutat	Barcelona	AIS L FORUM	SVB RH	12	B745	TS/14

L - Barcelona ciutat	Barcelona	AIS L CAP V.OLÍMPICA	SVB	24	B717	TS/14
L - Barcelona ciutat	Barcelona	AIS L CAP V.OLÍMPICA	SVB	24	B767	TS/14
L - Barcelona ciutat	Barcelona	AIS L WTC	SVB	8,5	B788	TS/14
L - Barcelona ciutat	Barcelona	AIS L WTC	SVB	24	B748	TS/14
L - Barcelona ciutat	Barcelona	AIS L WTC	SVB	24	B758	TS/14
L - Barcelona ciutat	Barcelona	AIS L GU Sant Martí	SVB	24	B777	TS/14
L - Barcelona ciutat	Barcelona	Barcelona Vall d'Hebron	SVAm PED	24	BP61	Col·laboradora
L - Barcelona ciutat	Esplugues de Llobregat	Esplugues de Llobregat	SVAm PED	24	BP62	Col·laboradora
L - Barcelona ciutat	Montcada i Reixac	Montcada i Reixac	SVB	24	B710	TS/14

3.4 Instal·lacions Logístiques

El SEM disposa d'Instal·lacions Logístiques amb tot el necessari per l'emmagatzematge i distribució de materials i suport a l'operativa d'emergències.

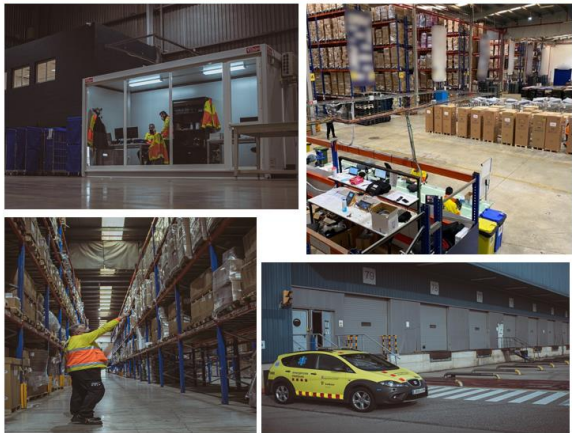
Per això, disposa de dues ubicacions: una centralitzada a la seu central (material propi) i un magatzem logístic d'uns 10.000m2 de materials de CatSalut, per abastir a SEM i als centres de la xarxa.



Logística C/Motors (Seu Central)



Nau logística (Molins de Rei)



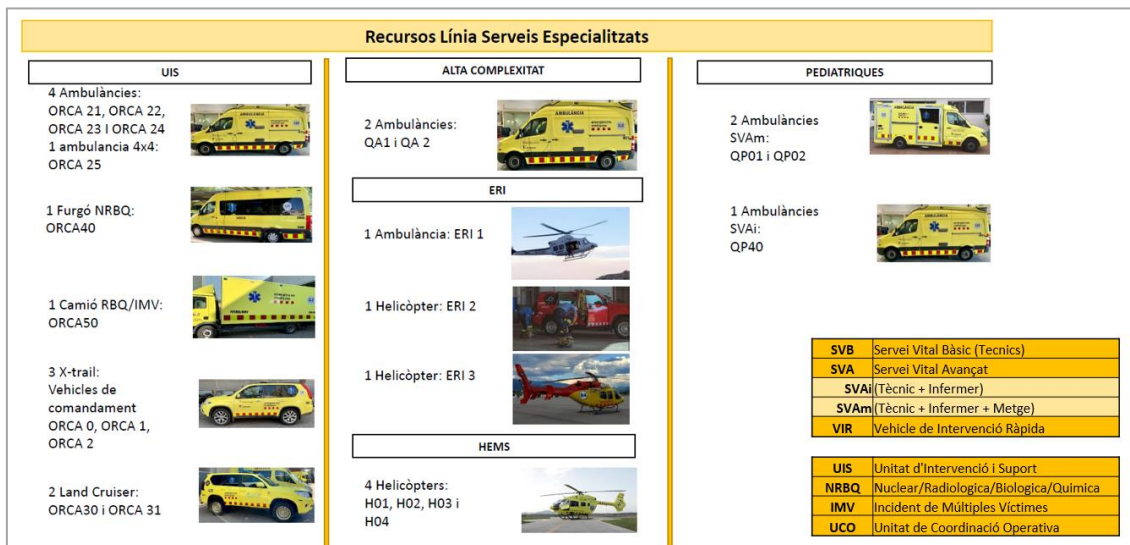
La logística de les bases assistencials es distribueix d'acord amb el següent mapa:

- Distribució per les bases pròpies

	BASES PRÒPIES
ALT PIRINEU	5
LLEIDA	6
CAMP DE TARREGONA	7
TERRES DE L'EBRE	4
GIRONA	14
CATALUNYA CENTRAL	6
BARCELONA NORD	13
BARCELONA SUD	9
TOTAL	64



El SEM disposa de flota pròpia (vehicles) en algunes bases assistencials, estant la major part de la flota global de SEM de Catalunya contractada a les empreses adjudicatàries guanyadores del concurs de *Transport sanitari*. La flota pròpia depèn i es gestiona des de l'àrea d'Infraestructures i Logística, d'acord amb els següents esquemes:



4. REQUISITS ASSISTENCIALS: ÀREES I SERVEIS ASSISTENCIALS PER DESENVOLUPAR DOCÈNCIA

El SEM atèn més de 3 milions d'alertes l'any, que inclouen tant incidents que requereixen atenció presencial a pacients en situació d'urgència/emergència, com incidents sense necessitat d'activar un recurs i que poden resoldre's de forma no presencial.

L'any 2019, el SEM va atendre 2.412.367 alertes, que van representar un total de 1.822.758 incidents atesos, amb un 46,16% de resolució no presencial (des de les sales de coordinació sanitària) i un 53,84% d'atenció presencial al lloc. Per prestar aquesta atenció presencial, es van enviar 1.146.889 recursos mòbils (unitats de suport vital bàsic o suport vital avançat) que és el què tipifiquem com a 'intervencions'. El nombre d'intervencions per Regió sanitària va ser: 286.104 a Barcelona ciutat, 276.374 a Metropolitana Nord, 204.893 a Metropolitana Sud, 128.947 a regió Girona, 95.947 a Camp de Tarragona i 24.787 a Terres de l'Ebre, 73.829 a Catalunya Central, 45.159 a Lleida i 10.151 a Alt Pirineu-Aran, existint 698 fora del territori. Per tant, el 66,9% de les intervencions es van realitzar a l'àrea Metropolitana de Barcelona. Cal tenir en compte, que quasi el 74% de la població catalana està ubicada a la província de Barcelona (dades IDESCAT-2020)¹

L'any 2020, el SEM va atendre 3.852.331 alertes, que van representar un total de 3.198.252 incidents atesos, amb un 71,90% de resolució no presencial i un 28,10% d'atenció presencial. Aquest gran increment d'incidents (75,46%) va ser degut a l'aparició de la pandèmia de COVID-19, i va impactar principalment a l'atenció telefònica, produint un tensionament important a les sales de coordinació sanitària a l'inici de la primera onada, i la necessitat de redimensionar i adaptar tècnicament l'atenció a través del telèfon 061. Es va passar d'unes 6.000 trucades/dia a puntes de més de 26.000 trucades/dia, amb la consegüent necessitat d'adaptar infraestructures i capacitat de recursos humans, incloent gestors, sanitaris consultors, epidemiòlegs, psicòlegs i d'altres professionals. Pel què fa a l'activitat d'enviament de recursos mòbils, les intervencions es van mantenir estables, inclús una mica inferiors a l'any anterior, però mantenint un 67,5% d'elles a l'àrea metropolitana de Barcelona (249.498 a Barcelona ciutat, 262.627 a Metropolitana Nord, 194.985 a Metropolitana Sud, 111.145 a regió Girona, 82.125 a Camp de Tarragona i 23.558 a Terres de l'Ebre, 71.084 a Catalunya Central, 42.314 a Lleida i 9.650 a Alt Pirineu-Aran, 393 fora del territori)

Per donar resposta a tota aquesta activitat, disposa de les següents estructures assistencials:

- Centrals de coordinació sanitària d'emergències (CECOS)
- Sala 061-salut Respon
- Unitats assistencials
- Unitats de Serveis Especialitzats

- **Centrals de coordinació sanitària d'emergències (CECOS):**

Són les centrals de coordinació des d'on es reb i gestionen les urgències i emergències que arriben a través del telèfon 112 i 061.

Estan integrades per professionals metges, infermers i TES, així com gestors de teleoperació, donant resposta a l'atenció a les urgències/emergències classificades com prioritàries (prioritat 0) i quan s'envia un o varis recursos assistencials.

El seu dimensionament és d'unes 160 posicions (en revisió actual per nova estructura).

El SEM disposa de les 3 CECOS comentades anteriorment:

- **CECOS l'Hospitalet de Llobregat:** es gestiona l'activitat d'emergències de les regions sanitàries de: metropolitana nord; metropolitana sud i Girona.

També es gestiona aquelles alertes i incidents amb requeriments assistencials específics, centralitzats a una única sala a Catalunya, com són:

- Traslats Interhospitalaris
 - Atenció i suport pediàtric a nen crític
 - Atenció al pacient crític complex
 - Atencions amb requeriment de suport vital aeri (taula de mitjans aeris)
 - Atenció en entorns de rescat i intervenció amb Bombers
 - Atenció en situacions de risc sobreafegit, entorn tàctic i riscos tecnològics
 - Coordinació operativa en incidents especials i extraordinaris
- **CECOS Barcelona:** es gestiona l'activitat d'emergències de la regió sanitària de Barcelona ciutat.
 - **CECOS Reus:** es gestiona l'activitat d'emergències de les regions sanitàries: Tarragona i Terres de l'Ebre; Lleida i Alt Pirineu.

- **Sala 061-Salut Respon:**

Es tracta d'una única sala a Catalunya on es realitza la consultoria sanitària de 061.

Està integrada per professionals metges i infermers, així com gestors de teleoperació, donant resposta a les alertes que entren pel 061 i que poden ser resoltes amb una consulta administrativa, una consulta sanitària o una consulta sanitària que acaba generant la mobilització d'un recurs assistencial urgent o no urgent presencial (del propi SEM o d'altre proveïdor). En cas d'activar-se un recurs assistencial de SEM es realitza des de les sales d'emergències (CECOS).

També disposa de serveis especialitzats de 061, com són: la taula de geriatría/fragilitat (gestiona i dona suport a l'atenció al pacient geriàtric, amb professionals metges i infermers experts en geriatría) i l'atenció psicològica no presencial (psicòlegs de SEM) i la taula de Salut mental (propera posada en marxa, amb metges psiquiatres i infermeres de salut mental).

El seu dimensionament és d'unes 180 posicions (en revisió actual, per nova estructura).

- **Unitats assistencials d'emergències:**

Són els recursos assistencials mòbils de què disposa el SEM.

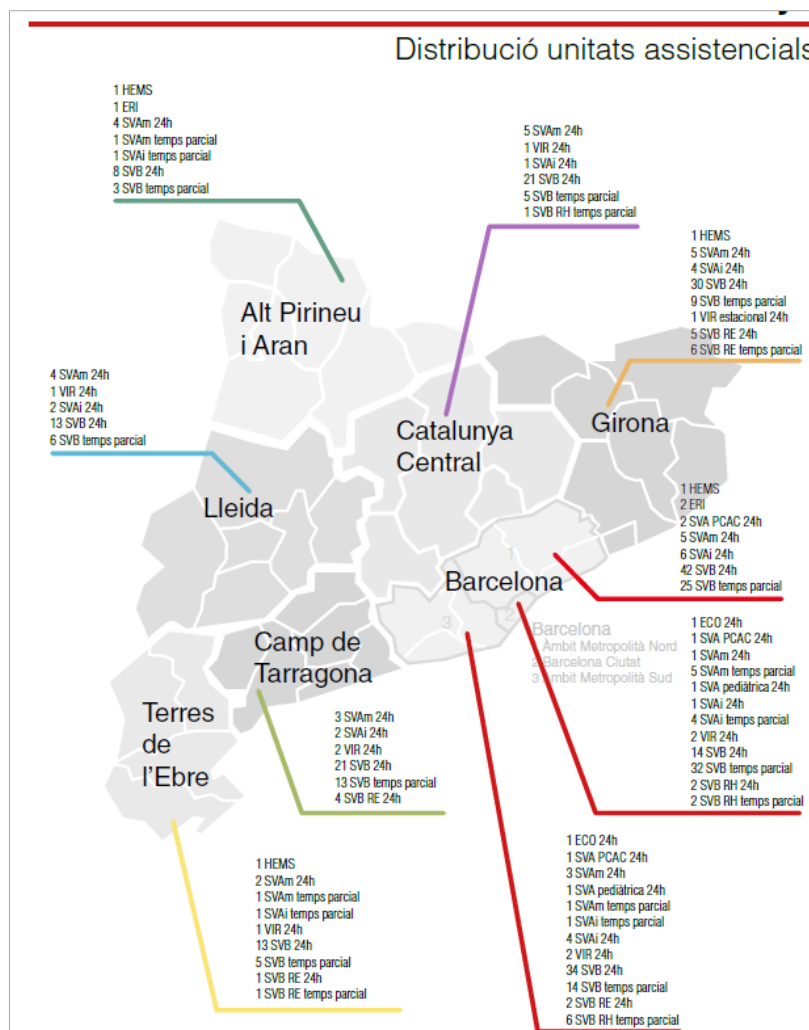


Poden ser de diferents tipologies:

- Unitats de Suport Vital Bàsic (USVB): realitzen atenció de suport vital bàsic en urgències i emergències. Estan integrades per 2 Tècnics en Emergències Sanitàries (TES). Vehicle: ambulància.
- Unitats de Suport Vital Avançat (USVA): realitzen atenció de suport vital avançat en urgències i emergències. Vehicle: ambulància. Poden estar integrades:
 1. USVAm: metge, infermer i TES
 2. USVAi: infermer i TES
- Vehicles d'intervenció Ràpida (VIR): realitzen atenció de suport vital avançat en urgències i emergències. Vehicle: turisme. Estan integrats per: metge i TES.
- HEMS: realitzen suport vital avançat en urgències i emergències i sempre que l'accés no pugui ser terrestre i/o les necessitats del pacient ho requereixin (situació clínica, necessitats terapèutiques, isocrona d'arribada o trasllat, etc)

- ECO: realitzen funcions de comanament operatiu durant la guàrdia i de suport vital avançat. Vehicle: turisme. Estan integrats per: metge i TES

El nombre d'unitats assistencials de SEM a tot Catalunya és aproximadament d'unes 430 unitats, amb variacions estacionals. La seva distribució territorial pot observar-se en els següent gràfic (inclou Unitats de Serveis Especialitzats):



- **Unitats de Serveis Especialitzats (SSEE)**

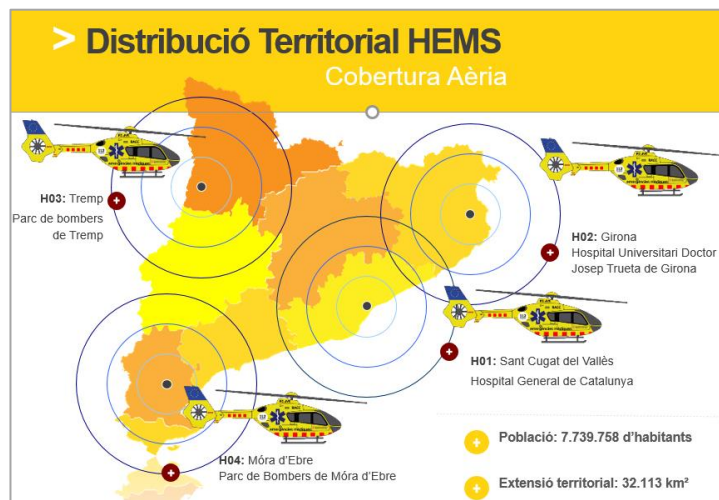
Són unitats assistencials que presten una atenció especialitzada en l'atenció a urgències/emergències, tant pel què fa al perfil del seus professionals (competències

professionals i funcions), com a l'abordatge que poden fer pel tipus d'incident i/o tipus de pacient.

UNITATS SERVEIS ESPECIALITZATS DIÀRIES		Ubicació	Unitats diàries
SERVEIX ESPECIALITZATS	HEMS	GIRONA	1
		SABADELL	1
		TREMP	1
		MORA D'EBRE	1
	UNITATS PEDIÀTRIQUES	HSJD	1
		HUVH	1
		HOSP.SANT PAU/PARC TAULÍ	1
	ERI	Cerdanyola	1
		Sabadell-aeroport	1
	UIS	Seu central	2
ALTA COMPLEXITAT	Seu central i BCN	2	
PSICÒLEGS (N professionals)	Fixe	80	
	Activable		

Les unitats d'atenció especialitzada a SEM són:

- *Unitats HEMS* (ja descrites anteriorment): Considerades especialitzades bàsicament des del punt de vista operatiu (operativa aèrea). Operatius 4 HEMS cada dia (1 realitza també vol nocturn)



- *Unitats d'Intervenció i Suport (UIS)*: són unitats assistencials entrenades i formades per l'atenció en entorns hostils, tàctics (amb cossos policials i de risc) i en entorns amb riscos tecnològics (RNBQ). Realitzen tant serveis programats com activacions

inmediates, incloent en ambdós casos serveis preventius o no preventius. Vehicles: ambulància, 4x4 o furgó/camió. Estan integrades per: infermers i TES (en ocasions, també metge). Realitzen la seva tasca diària un mínim de 2 USVAi de dia i 1 USVAi de nit, podent ser més unitats



- **Unitats de Rescat i Intervenció amb Bombers (ERI):** són unitats ubicades a Bombers de la Generalitat, on els professionals de SEM presten l'atenció sanitària en intervencions de rescat de muntanya o actuació en zona calenta, d'incidents atesos per Bombers. Existeixen 3 unitats ERI operatives tots els dies de l'any:
 - ERI 1: unitat de rescat aeri, integrada per pilot, operador de grua, 2 rescatadors i 1 metge de SEM. Està ubicada a l'aeroport de Sabadell, amb vehicle helicòpter SAR
 - ERI 2: unitat d'intervenció en zona calenta, integrada per infermer i bomber GROS. Està ubicada al parc de bombers de Cerdanyola, vehicle 4x4
 - ERI 3: unitat de rescat aeri, integrada per pilot, operador de grua, 2 rescatadors i 1 metge de SEM. Està ubicada a l'aeroport de La Seu d'Urgell, amb vehicle helicòpter SAR



- *Unitats d'atenció al pacient crític complexe (QA):* unitats assistencials destinades a l'atenció del pacient crític d'alta complexitat que pot requerir teràpies molt específiques com el baló de contrapulsació, IMPELA, ECMO, etc. Són 2 unitats USVA operatives 24h/365 dies l'any, ubicades a prop de la seu central. Estan integrades per: TES i infermer i metge experts en UCIs de centres d'alta tecnologia i complexitat terapèutica. Presten tant suport des de CECOS (suport a la xarxa sanitària, suport a les pròpies unitats, etc), com des de les unitats de trasllat.



- *Unitats pediàtriques (QP):* són USVA i HEMS-pediàtric, que presten atenció específica en serveis primaris o interhospitalaris de nens críticament malalts. Existeixen 2 USVA i 1 HEMS i en períodes estacionals ('període bronquiolitis') s'incrementa a una quarta unitat amb una USVA pediàtrica. Estan integrades per metge i infermer pediàtrics, i TES o pilot. Vehicles: ambulància i HEMS.



- *Psicòlegs d'emergències:* equip de psicòlegs ubicats a totes les Regions sanitàries, a fi de prestar atenció psicològica d'emergències en incidents rellevants. En les seves actuacions, realitzen l'atenció conjuntament amb 1 USVB.

5. PERSONAL FACULTATIU I ASSISTENCIAL: LLOCS DE TREBALL I FUNCIONS

El personal assistencial del SEM està integrat per professionals metges, infermers i TES, ja sigui a les sales de coordinació o a les unitats assistencials.

Aquest professional assistencial pot ser de contractació directa (al voltant del 20% del total de professionals que realitzen l'activitat a SEM) o contractació indirecta (els TES mitjançant el Concurs de Transport de la Generalitat de Catalunya; els metges/infermers mitjançant els convenis de base col.laboradora, habitualment amb hospitals de la xarxa catalana).

Per tant, el SEM disposa d'una RLT pròpia (al voltant d'uns 1.000 treballadors, comptant professionals assistencials i no assistencials) i un entorn global de 5.000 professionals indirectes que realitzen la seva tasca en l'entorn SEM, però contractats pel seu centre o empresa.

La *Relació de Llocs de Treball* propis (RLT de SEM), segons l'àmbit de treball, és la següent:


ÀMBITS ADSCRIPCIÓ	LLOCS DE TREBALL GENER 2022
OPERACIONS/LÍNIES DE SERVEI	
061 SALUT RESPON	112
EMERGÈNCIES CECOS	116
EMERGÈNCIES TERRITORI	432
ESTRUCTURA 061 SALUT RESPON	2
ESTRUCTURA CECOS	5
ESTRUCTURA EMERGÈNCIES	4
ESTRUCTURA OPERACIONS	7
ESTRUCTURA SERVEIS ESPECIALITZATS I EXTRAORDINARIS	2
ESTRUCTURA TSNU	1
SERVEIS ESPECIALITZATS CECOS	7
SERVEIS ESPECIALITZATS TERRITORI	86
ÒRGANS FACILITADORS	
COMUNICACIÓ I RELACIONS INSTITUCIONALS	5
ECONÒMIC I FINANCER/COMPRES I PROCESOS SAP	19
GERÈNCIA	3
GESTIÓ DE PERSONES/FORMACIÓ	27
INFRAESTRUCTURES/LOGÍSTICA	28
INVESTIGACIÓ I DESENVOLUPAMENT	1
QUALITAT	10
SERVEIS JURÍDICS	6
TIC I DADES	20
Total general	893


La *Relació de Llocs de Treball* propis (RLT de SEM), pel que fa a la categoria professional del personal assistencial propi (no inclou personal contractat indirecte) és la següent:

CATEGORIES	LLOCS_TREBALL GNER 2022
AUXILIAR ADMINISTRATIU I D'OFICIS	2
INFERMER/A ASSISTENCIAL 1	340
METGE/SSA ASSISTENCIAL 1	266
TÈCNIC TRANSPORT SANITARI	110
TECNIC/A ADMINISTRATIU/VA	46
TÈCNIC/A AUXILIAR DE COORDINACIÓ	33
TECNIC/A D'OFICI	4
TECNIC/A D'OFICI/TES	1
TITULAT/DA MIG NO SANITARI	13
TITULAT/DA MIG SANITARI	27
TITULAT/DA SUPERIOR NO SANITARI	35
TITULAT/DA SUPERIOR SANITARI	16
Total general	893

Les funcions que realitzen els diferents professionals assistencials de SEM es troben descrites a les respectives *Descripcions del Lloc de Treball (DLT)*. A continuació, s'exposen algunes DLT principals assistencials:

- **Infermer assistencial en USVA**


<p>Descripció del Lloc de Treball Data: 12/05/2021</p> <p>Nom del lloc: Infermer/a SVA Unitat BCN Ciutat Reporta a: Cap i sots cap territorial BCN Àrea: BCN Ciutat</p> <p>Missió Assistir al ciutadà en les emergències i urgències extrahospitalàries, això inclou, l'avaluació clínica, l'estabilització i el trasllat del pacient inter-hospitalari crític, suport i assistència en centres d'atenció primària o altres tipus de centres que requereixin de suport tot i havent personal sanitari present.</p> <p>Blocs de Funcions Principals</p> <p>1. Assistencial -Checking list -Avaluació de l'entorn si cal -Avaluació clínica -Tractament i estabilització -Trasllat del pacient si cal, mantenint l'estabilització, immobilització /mobilització</p> <p>2. Docència i recerca -Formació als màsters de infermeria i postgrau -Formació a les noves incorporacions -Docents en els cursos de formació (Col·laboracions en formació interna) -Col·laboració en Congressos, treballs de investigació, etc. -Col·laboració en la creació de protocols -Col·laboració en grups de treball interns del SEM, o amb altres entitats externes</p> <p>3. Revisió i comprovació del funcionament de la Unitat i del material</p> <p>4. D'altres Seguretat clínica del pacient, (notificació d'errades per canvis de protocol)</p>	
--	---



<p style="text-align: center;">Principals Relacions</p> <p>1. Internes</p> <p>Amb personal de CECOS (AC, CT, CG) Amb Caps i sots caps territorials Altres unitats SVA Logística Mecànics Comunicació TIC RRHH, Planificació Formació i docència</p> <p>2. Externes</p> <p>Altres unitats: Amb personal sanitari de CAP, CUAP, hospitals i centres privats (auxiliars, infermers/es, metges/esses) Residències, centres especialitzats, psiquiàtrics, ME, PL, Bombers, Protecció Civil Escoles, centres laborals, esportius, etc.</p>	<p style="text-align: center;">Requisits</p> <p>Grau d'Infermeria Formació específica o postgrau i experiència en emergències, malalt crític, UCI Experiència en infermeria prehospitalària</p>
<p>Dimensió (Persones al seu càrrec)</p> <p>0</p>	

COMPETÈNCIES CORE	COMPROMÍS I IMPLICACIÓ, QUALITAT EN EL TREBALL I ORIENTACIÓ AL PACIENT/USUARI/CIUTADÀ		
COMPETÈNCIES D'ÀREA	EMERGÈNCIES TERRITORI		
	GESTIÓ EMOCIONALMENT INTEL·LIGENT, COMUNICACIÓ I EMPATIA, TREBALL EN EQUIP	COMPETÈNCIES PER LLOC DE TREBALL	
	INFERMER/A SVAI	<i>Lideratge</i>	<i>Planificació i organització</i>
			<i>Presca de decisions</i>

• **TES assistencial en USVA**



Descripció del Lloc de Treball Data: 12/05/2021

Nom del lloc: Tècnic emergències sanitàries SVA
Reporta a: Direcció territorial de Barcelona. Caps i sots caps territorials
Àrea: Operacions

Missió

Supervisar l'assistència sanitària d'emergència a peu del pacient, assistir-lo vetllant per la màxima qualitat sanitària i dotar de seguretat al propi afectat i a la resta de l'equip sanitari.

Blocs de Funcions Principals


1. Assistència sanitària
 -Rol autònom i complement al suport vital avançat
 -Mobilització i immobilització del pacient . Valoració dels requisits tècnics específics i presa de decisions al respecte

2. Seguretat de l'escenari
 -Presca de les mesures de protecció i idoneïtat de la nostra actuació.
 -Reconeixement dels riscos i interacció amb altres cossos.
 -Vista global de l'escenari per valorar altres factors influents.

3. Vehicle d'emergències
 -Conducció, senyalització i evacuació del pacient segons el mode / forma adient a la patologia. Coneix el territori i la ubicació del lloc de l'incident, adaptant la ruta i els accessos a cada situació
 -Gestiona l'accés i la ubicació per a altres interventors

4. Tasques delegades supervisades, que són més important quan l'equip és més reduït i requereix més expertesa


5. Comunicació
 -Rebre i emetre els comunicats amb la central de coordinació per a la gestió del incident



<p style="text-align: center;">Principals Relacions</p> <p>1. Internes</p> <ul style="list-style-type: none"> Logística Central de coordinació Direcció territorial Departament de formació en el desenvolupament de les seves funcions docents <p>2. Externes</p> <ul style="list-style-type: none"> Mossos d'esquadra, policies locals, bombers, personal de serveis sanitaris hospitalaris. 	<p style="text-align: center;">Requisits</p> <p>Titulació Oficial com a tècnic d'emergències sanitàries Experiència prèvia en l'àmbit extrahospitalari, superior a 2 anys Dominar les tècniques per poder donar suport assistencial</p>
<p>Dimensió (Persones al seu càrrec): 0</p>	

COMPETÈNCIES CORE	COMPROMÍS I IMPLICACIÓ, QUALITAT EN EL TREBALL I ORIENTACIÓ AL PACIENT/USUARI/CIUTADÀ		
COMPETÈNCIES D'ÀREA	EMERGÈNCIES TERRITORI	COMPETÈNCIES DE LLOC DE TREBALL	
	GESTIÓ EMOCIONALMENT INTEL·LIGENT, COMUNICACIÓ I EMPÀTIA, TREBALL EN EQUIP		
		TES SVAI	<i>Adaptació al canvi</i> <i>Planificació i organització</i> <i>Proactivitat</i>

• Metge assistencial en USVA



Descripció del Lloc de Treball Data: 12/05/2021

Nom del lloc: Metge VIR/SVAm
Reporta a: Cap territorial Metropolitana Sud
Àrea: Metropolitana Sud

Missió

Assistir mèdicament en situacions emergents, ja sigui com a primera resposta o donant suport a altres dispositius assistencials (SVAi/SVB).

Blocs de Funcions Principals

- 1. Assistència clínica** en serveis assignats per CECOS
 - Avaluació de l'entorn de l'incident
 - Aproximació diagnòstica
 - Tractament/Estabilització
 - Avaluació de trasllat
- 2. Escolta activa** de l'emissor del meu territori per esbrinar possibles incidents on altres unitats puguin necessitar recolzament. Suggestir la nostra activació a CECOS. (Exclusiu de VIR)
- 3. Administratives i de manteniment**
 - Check list de la unitat i omplir dels fulls de comanda
 - Revisió i funcionament dels aparells, material caducat, etc.
- 4. Docència**
 - Tutorització de metges en pràctiques
 - Avaluació de metges en pràctiques prèvia incorporació al SEM

<p style="text-align: center;">Principals Relacions</p> <p>1. Internes</p> <p>Amb TES de la meua unitat i d'altres unitats de la zona. Amb personal d'infermeria de la meua i d'altres unitats del SEM (infermeria) Amb personal de CECOS (AC, CT, CG) Amb Caps i sotscaps territorials RRHH, Planificació Formació i docència</p> <p>2. Externes</p> <p>Amb personal sanitari de CAPs, hospitals i centres privats (auxiliars, infermers/es, metges/esses) ME, PL, Bombers, Protecció Civil</p>	<p style="text-align: center;">Requisits</p> <p>Titulació de Llicenciatura en Medicina Català i castellà Formació específica en medicina extrahospitalària i malalt crític (mèdic i traumàtic) Coneixement de l'ús del material d'electromedicina i farmacològic. Coneixement dels protocols i guies d'actuació pròpies del SEM i CatSalut.</p> <p>Per portar a terme les seves funcions a una unitat VIR, el professional ha de tenir habilitats tècniques en la canalització de catèters venosos perifèrics.</p>						
<p>COMPETÈNCIES CORE COMPROMÍS I IMPLICACIÓ, QUALITAT EN EL TREBALL I ORIENTACIÓ AL PACIENT/USUARI/CIUTADÀ</p>							
<p>COMPETÈNCIES D'ÀREA</p> <table style="width: 100%; border-collapse: collapse;"> <tr> <td style="width: 33%; border: 1px solid black; padding: 2px;">EMERGÈNCIES TERRITORI</td> <td style="width: 33%; border: 1px solid black; padding: 2px;">COMPETÈNCIES PER LLOC DE TREBALL</td> <td style="width: 33%;"></td> </tr> <tr> <td style="border: 1px solid black; padding: 2px;">GESTIÓ EMOCIONALMENT INTELIGENT, COMUNICACIÓ I EMPATIA, TREBALL EN EQUIP</td> <td style="border: 1px solid black; padding: 2px;">METGE/SSA SVAM/VIR</td> <td style="border: 1px solid black; padding: 2px;">Lideratge Presa de decisions Adaptació al canvi</td> </tr> </table>		EMERGÈNCIES TERRITORI	COMPETÈNCIES PER LLOC DE TREBALL		GESTIÓ EMOCIONALMENT INTELIGENT, COMUNICACIÓ I EMPATIA, TREBALL EN EQUIP	METGE/SSA SVAM/VIR	Lideratge Presa de decisions Adaptació al canvi
EMERGÈNCIES TERRITORI	COMPETÈNCIES PER LLOC DE TREBALL						
GESTIÓ EMOCIONALMENT INTELIGENT, COMUNICACIÓ I EMPATIA, TREBALL EN EQUIP	METGE/SSA SVAM/VIR	Lideratge Presa de decisions Adaptació al canvi					

● **Infermer de consultoria sanitària 061-Salut Respon**

Descripció del Lloc de Treball

Nom del lloc: Infermera Consultora
Reporta a: Cap de l'Àrea d'Atenció no Presencial
Àrea: Atenció no Presencial

Organigrama

```

            graph TD
            D[Directió CECOS] --> S[Sala]
            S --> G[Guardia]
            G --> TCG[Taula Cap de Guardia]
            TCG --> TM[Taula Metge Consultor]
            TCG --> TIC[Taula Coord. Tècnica]
            TCG --> TI[Taula Infermera Consultora  
Infermera Consultora]
            TI --- GS[Gestor de Recursos]
            TI --- IS[Interhospitalària]
            TI --- CS[Consultoria Sanitària]
            
```

Blocs de Funcions Principals

1. Localització del número d'incident, dades generals de l'incident, localització geogràfica, recursos disponibles a la zona, revisió del protocol de primer nivell.
2. Consulta sanitària, anamnesi dirigida, accés a Història Clínica Compartida, establint una orientació diagnòstica o determinació del motiu de la consulta.
3. Resposta a la demanda, amb assignació de recurs-os i la corresponent prioritat, derivació o consell sanitari.
4. Suport sanitari telefònic fins l'arribada del recurs, seguiment i finalització de l'incident quan és necessari.
5. Resoldre consultes quan arriben via 061 pel xat o correu electrònic.
6. Seguiment tabac /QUITLINE 061
Seguiment Codi risc suïcidí
7. Donar resposta a qualsevol altre línia de serveis.
8. Participació en grups de millora i en reunions operatives.
9. Formació a professionals de nova incorporació i als alumnes de màsters o post graus

Missió

Realitzar la consulta sanitària telefònica mitjançant l'anamnesi telefònic i consulta de Història clínica pertinent i arribar a una orientació diagnòstica generant una resposta a la demanda sanitària, que pot ser:

Amb l'assignació d'un recurs sanitari d'urgència o emergència, únicament consell mèdic o derivació a una altre unitat sanitària.

<p style="text-align: center;">Principals Relacions</p> <p>1. Internes</p> <p>Cap de Guàrdia Cap de Torn Gestors de demanda Gestors de recursos Pediatra Infermeres RRHH TIC Formació</p> <p>2. Externes</p> <p>112 ICO.Unitats UACO CAPS, PACS, CUAPS, SOSA, Centres Residencials Teleassistència Referent de unitats de Salut Internacional Referent programa de vacunes Referent Epidemiològics Teleassistència Psiquiatres en temes de seguiment del codi risc suïcid</p>	<p style="text-align: center;">Requisits</p> <p>Grau d'infermeria Coneixements professionals en l'àmbit hospitalari, primària, extra-hospitalària. Coneixement de la Xarxa Sanitària Pública i del desplegament de recursos sanitaris al territori Coneixements informàtics Comprensió de la llengua catalana Realitzar la formació anual establerta pel seu lloc de treball.</p> <p>A valorar: Especialitat i màsters o Post Graus Coneixements de salut internacional</p>
<p style="text-align: center;">Habilitats requerides</p> <p>Habilitats comunicatives: Escolta activa, Empatia, Assertivitat (especialment telefònica) Agilitat mental Lideratge Gestió de conflictes Domini de la situació en condicions adverses Control del estrès i gestió de les emocions Resiliència</p>	
<p>Dimensió (Persones al seu càrrec)</p>	

● **Metge de consultoria sanitària 061-Salut Respon**

Descripció del Lloc de Treball Data: 09/09/20 - Realitzada per Nati Gamero

Nom del lloc: Metge Consultor
Reporta a: Cap de l'Àrea d'Atenció no Presencial
Àrea: Atenció no Presencial

Organigrama

```

            graph TD
            Sala --> Guàrdia
            Guàrdia --> TaulaCap[Taula Cap de Guàrdia]
            TaulaCap --> Consultoria[Consultoria Sanitària  
Metge Consultor]
            TaulaCap --> Gestor[Gestor de Recursos]
            TaulaCap --> Inter[Inter hospitalària]
            
```

Blocs de Funcions Principals

- Localització del número d'incident, dades generals de l'incident, localització geogràfica, recursos disponibles a la zona, revisió del protocol de primer nivell.
- Consulta mèdica, anamnesi dirigida, accés a Història Clínica Compartida, establint una orientació diagnòstica o determinació del motiu de la consulta.
- Resposta a la demanda, amb assignació de recursos i la corresponent prioritat, derivació o consell sanitari.
- Suport mèdic telefònic fins l'arribada del recurs, seguiment i finalització de l'incident quan és necessari.
- Atenció telefònica urgent i no urgent per al pacient ICO 24 H.
- Donar resposta a qualsevol altre línia de serveis.
- Formació a professionals de nova incorporació i als alumnes de màsters i post graus.
- Participació en grups de millora i en reunions operatives.

Missió

Realitzar la consulta mèdica telefònica mitjançant l'anamnesi telefònic i consulta de Història clínica pertinent i arribar a una orientació diagnòstica generant una resposta a la demanda sanitària, que pot ser: amb l'assignació d'un recurs sanitari d'urgència o emergència, únicament consell mèdic o derivació a una altre unitat sanitària.



Principals Relacions

1. Internes

Cap de Guàrdia
Cap de Torn
Gestors de demanda
Gestors de recursos
Pediatra
Infermeres
RRHH
TIC
Formació

2. Externes

112
ICO, Unitats UACO
CAPS, PACS, CUAPS, SOSA, Centres Residencials
Teleassistència

Requisits

Títol Oficial de Metge Llicenciat en Medicina i Cirurgia.
Experiència clínica i de gestió de la Urgència i de la Emergència
Coneixement de la Xarxa Sanitària Pública i del desplegament de recursos sanitaris al territori
Cert coneixements professionals en l'àmbit hospitalari, Primària i Extra hospitalària.
Coneixements informàtics
Comprensió de la llengua catalana
Realitzar la formació anual establerta pel seu lloc de treball.

A valorar:
Títol de Metge Especialista
Màster i Post Grau.

Habilitats requerides

Habilitats comunicatives: Escolta activa, Empatia i Assertivitat (especialment telefònica)
Agilitat mental
Lideratge
Gestió de conflictes
Domini de la situació en condicions adverses
Control del estrès i gestió de les emocions
Resiliència

Dimensió (Persones al seu càrrec)

6. RELACIO ESTUDIANT-PACIENT

Els estudiants assistencials poden realitzar pràctiques tant a les sales de coordinació (sales d'emergències i sala 061-Salut Respon), com a les unitats assistencials.

Els estudiants d'Infermeria que realitzen les seves pràctiques a les unitats de suport vital avançat, ho fan en USVAi o en USVAm. La dotació màxima d'estudiants és d'1 estudiant per unitat i la relació estudiant-pacient sol ser 1:1, tot i que podria ser superior en alguns incidents atesos, si hi ha un nombre major d'afectats en el mateix incident.

Els estudiants de Medicina que realitzen les seves pràctiques a les unitats de suport vital avançat, ho fan en USVAm o VIR. La dotació màxima d'estudiants és d'1 estudiant per unitat i la relació estudiant-pacient sol ser 1:1, tot i que podria ser superior en alguns incidents atesos, si hi ha un nombre major d'afectats en el mateix incident.

Els estudiants que realitzen les seves pràctiques a les sales de coordinació d'emergències o la sala 061-Salut respon, ho fan al costat d'un tutor, metge/ssa o infermer/-ra, en funció de la seva categoria professional. La dotació és 1 estudiant per professional (relació 1:1) i la relació estudiant-pacient també és 1:1, donat que l'atenció és telefònica amb un afectat en cada incident, majoritàriament en gran part dels casos.

Recordar que el SEM disposa d'unes 430 unitats assistencials (al voltant d'una setentena són USVA, el 30% de les quals són USVAi i la resta medicalitzades). Pel què fa a les posicions diàries de metges i infermers a les sales de coordinació, les xifres aproximades (nombre variable en funció de l'activitat/contingència) amb l'activitat actual, serien:

- Sales d'emergències (3 sales): 1 posició metge Prioritat 0; 7 posicions infermera Prioritat 0 (4 posicions, en torn de nit); 1 posició metge Trasllats Interhospitalaris (TIH); 2 posicions infermera Trasllats Interhospitalaris; 9 posicions infermera de Coordinació Tècnica (4 posicions, en torn de nit)
- Sala 061-Salut Respon: 13 posicions de metge consultor; 20 posicions d'infermera consultora (10 i 10 respectivament, en torn de nit)

Les dades d'assistencials en pràctiques durant 2021 són les següents:

- Professionals MIR/EIR = 248 alumnes, 27.702 hores distribuïdes en 2.302 guàrdies.
- Professionals alumnes de MÀSTERS/POSTGRAUS d'urgències/emergències i/o pacient crític = 663 alumnes, 32.512 hores distribuïdes en 2.710 guàrdies.

7. COMISSIO DE SEGURETAT DEL PACIENT

Comissió de seguretat del pacient

Es va crear a l'any 2017 amb l'objectiu principal de "Promoure la Seguretat del Pacient" relacionada amb l'atenció sanitària que proporcionen els professionals del SEM. La seva composició és interdisciplinària.

Les funcions principals son:

- Desenvolupar el Pla de Seguretat del Pacient del SEM vigent.
- Difondre i impulsar totes les mesures preses a la Comissió de Qualitat Assistencial per la millora del professional i pacient.
- Seguiment de les accions de millora aprovades per la Comissió de Seguridad del pacient

8. COMITÈ DE QUALITAT

Comitè de qualitat

Es creà l'any 2011 amb l'objectiu de mantenir i potenciar la cultura d'avaluació i millora contínua i la implicació i el compromís de tota l'organització en temes de qualitat. Les seves funcions principals són:

- Exposar el programa anual de qualitat
- Servir de canal de participació, comunicació i coordinació en temes de qualitat
- Revisar el sistema de qualitat del SEM, amb seguiment dels resultats de les auditories i dels objectius de qualitat del SEM establerts per la gerència
- Promoure la identificació i difusió de millors pràctiques relacionades amb la qualitat.

9. ORGANS COL·LEGIATS DE PARTICIPACIÓ I ASSESSORAMENT: COMISSIÓ DE RECERCA I INNOVACIÓ

Comissió de recerca i innovació

Funcions: Definir les línies de recerca, impulsar projectes, prioritzar projectes i fer-ne el seguiment. Convocar puntualment als directius especialistes per a la validació de la viabilitat de les propostes. Avaluar, prioritzar, validar la viabilitat i fer el seguiment de les propostes de recerca i innovació.

Composició:

Part fixa, composta per 6 membres.

- Direcció de l'àrea de recerca i innovació (amb 3 representants, corresponent a la direcció de l'àrea i els responsables de recerca i innovació).
- Direcció d'Operacions amb 3 representants.

Part específica en funció de la temàtica del projecte proposat (tecnològic, de qualitat, de gestió, logístic...). La direcció de l'àrea de recerca proposarà a la direcció de l'àrea o àrees implicades participar en la validació, execució i seguiment del projecte presentat.

Perfil dels integrants:

Perfil dels components de la part fixa de la Comissió: Disposar de trajectòria en àrees i projectes de recerca i innovació (preferiblement estar en possessió del títol de doctor/a, tenir formació especialitzada en metodologia de la recerca o estadística, o haver publicat com a primer o segon autor/a >1 article en revistes indexades amb factor d'impacte >1).

El perfil dels integrants de la part específica es basarà en l'expertesa de les persones designades segons els criteris de les direccions de les mateixes.

10. MEMÒRIA DE RECERCA DEL CENTRE

Llistat dels principals articles publicats amb participació del SEM en el període 2019-2022:

Flores A, Seró L, Gomez-Choco M, Ustrell X, Pellisé A, Viñas J, Rodriguez P, Monterde A, Castilho G, Rubiera M, Amaro S, Padrós MAF, Cardona P, Marti-Fabregas J, Molina CA, Serena J, Jimenez-Fàbrega FX, Purroy F, Zaragoza-Brunet J, Cocho D, Palomeras E, Kuprinski J, Más N, Hernández-Perez M, Sanjurjo E, Carrión D, Costa X, Barceló M, Monedero J, Catena E, Rybyeba M, Díaz G, de la Ossa NP, Ribó M; Catalan Stroke Code and Reperfusion Consortium. [The Role of Vascular Imaging at Referral Centers in the Drip and Ship Paradigm](#). J Stroke Cerebrovasc Dis. 2022 Jan;31(1):106209. doi: 10.1016/j.jstrokecerebrovasdis.2021.106209. Epub 2021 Nov 15. PMID: 34794029.

Ferrés-Padró V, Solà-Muñoz S, Jimenez-Fàbrega FX. [Evaluation of prehospital hydroxocobalamin use in the setting of smoke inhalation](#). Am J Emerg Med. 2022 Jan 30:S0735-6757(22)00053-5. doi: 10.1016/j.ajem.2022.01.057. Epub ahead of print. PMID: 35140021.

Ferrés-Padró V, Solà-Muñoz S, Jiménez-Fàbrega FX, Nogué-Xarau S. [Comment on Lionte et al. Association of Multiple Glycemic Parameters at Hospital Admission with Mortality and Short-Term Outcomes in Acutely Poisoned Patients](#). Diagnostics 2021, 11, 361. Diagnostics (Basel). 2021 Jun 3;11(6):1025. doi: 10.3390/diagnostics11061025. PMID: 34205003; PMCID: PMC8226435.

Solà S, Jacob J, Azeli Y, Trenado J, Morales-Álvarez J, Jiménez-Fàbrega FX. [Priority in interhospital transfers of patients with severe COVID-19: development and prospective validation of a triage tool](#). Emergencias. 2022 Feb;34(1):29-37. English, Spanish. PMID: 35103441.

Ferrés-Padró V, Solà-Muñoz S, Jiménez-Fàbrega FX, Nogué-Xarau S. [A predictive model for serious adverse events in adults with acute poisoning in prehospital and hospital care](#). Aust Crit Care. 2022 Jan;35(1):3-4. doi: 10.1016/j.aucc.2021.06.016. PMID: 35065794.

Ramos-Pachón A, García-Tornel Á, Millán M, Ribó M, Amaro S, Cardona P, Martí-Fàbregas J, Roquer J, Silva Y, Ustrell X, Purroy F, Gómez-Choco M, Zaragoza-Brunet J, Cánovas D, Krupinski J, Sala NM, Palomeras E, Cocho D, Redondo L, Repullo C, Sanjurjo E, Carrión D, López M, Almendros MC, Barceló M, Monedero J, Catena E, Rybyeba M, Diaz G, Jiménez-Fàbrega X, Solà S, Hidalgo V, Pueyo MJ, Pérez de la Ossa N, Urra X; Catalan Stroke Code and Reperfusion Consortium (Cat-SCR). [Bottlenecks in the Acute Stroke Care System during the COVID-19 Pandemic in Catalonia](#). Cerebrovasc Dis. 2021;50(5):551-559. doi: 10.1159/000516309. Epub 2021 May 21. PMID: 34023822; PMCID: PMC8247826.

Solà-Muñoz S, Yuguero O, Azeli Y, Roig G, Prieto-Arruñada JA, Español J, Morales-Álvarez J, Muñoz M, Verge JJ, Jiménez-Fàbrega X. [Impact on polytrauma patient prehospital care](#)

during the first wave of the COVID-19 pandemic: a cross-sectional study. *Eur J Trauma Emerg Surg.* 2021 Oct;47(5):1351-1358. doi: 10.1007/s00068-021-01748-3. Epub 2021 Jul 30. PMID: 34331073; PMCID: PMC8324448.

Ferrés-Padró V, Amigó-Tadín M, Puiguriguer-Ferrando J, Nogué-Xarau S. [Propuesta de un nuevo indicador de calidad en la asistencia de pacientes con intoxicaciones agudas \[Proposal of a new quality indicator in the health care of patients with acute poisoning\]](#). *J Healthc Qual Res.* 2021 Mar-Apr;36(2):118-120. Spanish. doi: 10.1016/j.jhqr.2020.05.003. Epub 2020 Dec 27. PMID: 33376078.

Gorchs-Molist M, Solà-Muñoz S, Enjo-Perez I, Querol-Gil M, Carrera-Giraldo D, Nicolàs-Arfelis JM, Jiménez-Fàbrega FX, Pérez de la Ossa N. [An Online Training Intervention on Prehospital Stroke Codes in Catalonia to Improve the Knowledge, Pre-Notification Compliance and Time Performance of Emergency Medical Services Professionals.](#) *Int J Environ Res Public Health.* 2020 Aug 26;17(17):6183. doi: 10.3390/ijerph17176183. PMID: 32858885; PMCID: PMC7503298.

Azeli Y, Bardají A, Barbería E, Lopez-Madrid V, Bladé-Creixenti J, Fernández-Sender L, Bonet G, Rica E, Álvarez S, Fernández A, Axelsson C, Jiménez-Herrera MF. [Clinical outcomes and safety of passive leg raising in out-of-hospital cardiac arrest: a randomized controlled trial.](#) *Crit Care.* 2021 May 25;25(1):176. doi: 10.1186/s13054-021-03593-7. PMID: 34034775; PMCID: PMC8152146.

Salvatore Rudilosso, José Ríos, Alejandro Rodríguez, Meritxell Gomis, Víctor Vera, Manuel Gómez-Choco, Arturo Renú, Núria Matos, Laura Lull, Francisco Purroy, Sergio Amaro, Mikel Terceño, Víctor Obach, Joaquim Serena, Joan Martí-Fàbregas, Pedro Cardona, Carlos Molina, Ana Rodríguez-Campello, David Cánovas, Jerzy Krupinski, Xavier Ustrell, Ferran Torres, Luis San Román, Mercè Salvat-Plana, Francesc Xavier Jiménez-Fàbrega, Ernest Palomeras, Esther Catena, Carla Colom, Dolores Cocho, Juanjo Baiges, Josep Maria Aragones, Gloria Diaz, Xavier Costa, María Cruz Almendros, Maria Rybye, Miquel Barceló, Dolors Carrión, Matilde Núria Lòpez, Eduard Sanjurjo, Natalia Pérez de la Ossa, Xabier Urra, Ángel Chamorro, for the Catalan Stroke Code and Reperfusion (Cat-SCR) [Effectiveness of Thrombectomy in Stroke According to Baseline Prognostic Factors: Inverse Probability of Treatment Weighting Analysis of a Population-Based Registry Consortium](#) *J Stroke.* 2021;23(3):401-410. Published online September 30, 2021 DOI: <https://doi.org/10.5853/jos.2021.00962>

Ruiz-Azpiazu JI, Daponte-Codina A, Fernández Del Valle P, López-Cabeza N, Jiménez-Fàbrega FX, Iglesias-Vázquez JA, Guirao-Salinas FÁ, González-León MJ, Fernández-Martínez B, Echarri-Sucunza A, Cortés-Ramas JA, Chueca-García M, Cenicerós-Rozalén MI, Carriedo-Scher C, Caballero-García MA, Bravo-Castello J, Alonso-Moreno D, Adsuar-Quesada JM, Pastor-González E, Muñoz-Castellano J, Mellado-Vergel FJ, Martínez Del Valle M, Martín-Sánchez E, Rosell-Ortiz F. [Regional variation in the incidence, general characteristics, and outcomes of prehospital cardiac arrest in Spain: the Out-of-Hospital Spanish Cardiac Arrest Registry.](#) *Emergencias.* 2021 Feb;33(1):15-22. Spanish, English. PMID: 33496395.

Iglesias-Vázquez JA, Echarri-Sucunza A, Ruiz-Azpiazu JI, Pastrana Blanco JL, Guirao-Salinas FÁ, Escriche-López C, Jiménez-Fàbrega X; Grupo de investigación OSHCAR (Out-of-Hospital

Cardiac Arrest Registry). [On the organization of and preparation for the response to the COVID-19 pandemic by Spanish out-of-hospital emergency medical services](#). *Emergencias*. 2021 Abr;33(2):151-153. Spanish, English. PMID: 33750060.

Miró Ò, Llorens P, Freund Y, Davison B, Takagi K, Herrero-Puente P, Jacob J, Martín-Sánchez FJ, Gil V, Rosselló X, Alquézar-Arbé A, Jiménez-Fàbrega FX, Masip J, Mebazaa A, Cotter G; EAHFE Research Group. [Early intravenous nitroglycerin use in prehospital setting and in the emergency department to treat patients with acute heart failure: Insights from the EAHFE Spanish registry](#). *Int J Cardiol*. 2021 Sep 20:S0167-5273(21)01470-4. doi: 10.1016/j.ijcard.2021.09.031. Epub ahead of print. PMID: 34543690.

Ramos-Pachón A, García-Tornel Á, Millán M, Ribó M, Amaro S, Cardona P, Martí-Fàbregas J, Roquer J, Silva Y, Ustrell X, Purroy F, Gómez-Choco M, Zaragoza-Brunet J, Cánovas D, Krupinski J, Sala NM, Palomeras E, Cocho D, Redondo L, Repullo C, Sanjurjo E, Carrión D, López M, Almendros MC, Barceló M, Monedero J, Catena E, Rybyeba M, Diaz G, Jiménez-Fàbrega X, Solà S, Hidalgo V, Pueyo MJ, Pérez de la Ossa N, Urta X; Catalan Stroke Code and Reperfusion Consortium (Cat-SCR). [Bottlenecks in the Acute Stroke Care System during the COVID-19 Pandemic in Catalonia](#). *Cerebrovasc Dis*. 2021;50(5):551-559. doi: 10.1159/000516309. Epub 2021 May 21. PMID: 34023822; PMCID: PMC8247826.

Jiménez Fàbrega X, Carmona Jiménez F, Mora Vives A, Solà Muñoz S. La relevancia de los Servicios de Emergencias en la donación: el ejemplo de España [[The relevance of Emergency services in donation: the example of Spain](#)]. *Rev Med Chil*. 2020 Oct;148(10):1521-1523. Spanish. doi: 10.4067/S0034-98872020001001521. PMID: 33844727.

Azeli Y, Lorente Olazabal JV, Monge García MI, Bardají A. [Understanding the Adverse Hemodynamic Effects of Serious Thoracic Injuries During Cardiopulmonary Resuscitation: A Review and Approach Based on the Campbell Diagram](#). *Front Physiol*. 2019 Dec 3;10:1475. doi: 10.3389/fphys.2019.01475. PMID: 31849717; PMCID: PMC6901598.

Ferrés-Padró V, Solà Muñoz S, Jacob Rodríguez J, Membrado-Ibáñez S, Amigó Tadin M, Nogué Xarau S. Letter to the Editor: [Carbon monoxide \(CO\) poisoning, a silent epidemic](#). *Rom J Morphol Embryol*. 2019;60(3):1075-1076. PMID: 31912127.

Rudilosso S, Laredo C, Vera V, Vargas M, Renú A, Llull L, Obach V, Amaro S, Urta X, Torres F, Jiménez-Fàbrega FX, Chamorro Á. Rudilosso S, et al. Among authors: jimenez fabrega fx. [Acute Stroke Care Is at Risk in the Era of COVID-19: Experience at a Comprehensive Stroke Center in Barcelona](#). *Stroke*. 2020 Jul;51(7):1991-1995. doi: 10.1161/STROKEAHA.120.030329. Epub 2020 May 22. *Stroke*. 2020. PMID: 32438895 Free PMC article.

López Canela À. Jiménez Fàbrega X, et al. *Eur J Emerg Med*. 2020 Dec;27(6):402-403. doi: 10.1097/MEJ.0000000000000737. [Present and future of pre-hospital emergency medical system](#). *Eur J Emerg Med*. 2020. PMID: 33105294 No abstract available.

Martínez Sánchez L, Solà Muñoz S, Martínez Millán D, Ferrés Padró V. Jiménez Fàbrega FX, et al. [Carbon monoxide poisoning in children: It should be measured to be improved](#). *Arch Pediatr*. 2020 Apr;27(3):170-171. doi: 10.1016/j.arcped.2020.01.007. Epub 2020 Mar 2. *Arch Pediatr*. 2020. PMID: 32139126 No abstract available.

[Pediatric teleconsults and telephone triage: impact on use of a hospital emergency department.](#) Sarria-Guerrero JA, Luaces-Cubells C, Jiménez-Fàbrega FX, Villamor-Ordozgoiti A, Isla Pera P, Guix-Comellas EM. Sarria-Guerrero JA, et al. Among authors: jimenez fabrega fx. *Emergencias*. 2019 Ago;31(4):257-260. *Emergencias*. 2019. PMID: 31347806 Free article. English, Spanish.

[Interhospital Sepsis Code in Catalonia \(Spain\): Territorial model for initial care of patients with sepsis.](#)

Yébenes JC, Lorenzo C, Esteban E, Espinosa L, Badia JM, Capdevila JA, Cisteró B, Moreno S, Calbo E, Jiménez-Fàbrega X, Clèries M, Faixedas MT, Ferrer R, Vela E, Medina C, Rodríguez A, Netto C, Armero E, Solsona M, Lopez R, Granes A, Perez-Claveria V, Artigas A, Estany J; Comisión Asesora para la Atención al Paciente con Sepsis y Grup de Treball de Sèpsia i Xoc Sèptic (GTSiXS) SOCMIC-SOCMUE. Yébenes JC, et al. Among authors: jimenez fabrega x. *Med Intensiva*. 2020 Jan-Feb;44(1):36-45. doi: 10.1016/j.medin.2019.05.008. Epub 2019 Sep 19. *Med Intensiva*. 2020. PMID: 31542182 Free article. English, Spanish.

[REMOTE Ischemic Perconditioning Among Acute Ischemic Stroke Patients in Catalonia: REMOTE-CAT PROJECT.](#)

Purroy F, Arque G, Mauri G, García-Vázquez C, Vicente-Pascual M, Pereira C, Vazquez-Justes D, Torres-Querol C, Vena A, Abilleira S, Cardona P, Forné C, Jiménez-Fàbrega X, Pagola J, Portero-Otin M, Rodríguez-Campello A, Rovira À, Martí-Fàbregas J. Purroy F, et al. Among authors: jimenez fabrega x. *Front Neurol*. 2020 Sep 25;11:569696. doi: 10.3389/fneur.2020.569696. eCollection 2020. *Front Neurol*. 2020. PMID: 33101178 Free PMC article.

[Influence of the Covid-19 pandemic on out-of-hospital cardiac arrest. A Spanish nationwide prospective cohort study.](#)

Rosell Ortiz F, Fernández Del Valle P, Knox EC, Jiménez Fàbrega X, Navalpotro Pascual JM, Mateo Rodríguez I, Ruiz Azpiazu JI, Iglesias Vázquez JA, Echarri Sucunza A, Alonso Moreno DF, Forner Canos AB, García-Ochoa Blanco MJ, López Cabeza N, Mainar Gómez B, Batres Gómez S, Cortés Ramas JA, Cenicerros Rozalén MI, Guirao Salas FA, Fernández Martínez B, Daponte Codina A; OHSCAR investigators. Rosell Ortiz F, et al. Among authors: jimenez fabrega x. *Resuscitation*. 2020 Dec;157:230-240. doi: 10.1016/j.resuscitation.2020.09.037. Epub 2020 Oct 10. *Resuscitation*. 2020. PMID: 33049385 Free PMC article.

[\[Prehospital emergency care of patients exposed to poisoning: Assessment of epidemiological, clinical characteristics and quality of care\].](#)

Martínez-Sánchez L, Ferrés-Padró V, Martínez-Millán D, Fernández-Calabria C, Amigó-Tadín M, Jiménez-Fàbrega FX, Nogué-Xarau S. Martínez-Sánchez L, et al. Among authors: jimenez fabrega fx. *An Pediatr (Barc)*. 2020 Jan;92(1):37-45. doi: 10.1016/j.anpedi.2019.03.005. Epub 2019 May 23. *An Pediatr (Barc)*. 2020. PMID: 31129026 Free article. Spanish.

[Health care quality indicators and improvements to make in the prehospital care of adults exposed to carbon monoxide.](#)

Ferrés-Padró V, Solà Muñoz S, Jacob Rodríguez J, Membrado-Ibáñez S, Amigó Tadíñ M, Jiménez Fàbrega FX. Ferrés-Padró V, et al. Among authors: jimenez fabrega fx. Emergencias. 2019 Oct;31(5):304-310. Emergencias. 2019. PMID: 31625301 Free article. English, Spanish.

Abilleira S, Pérez de la Ossa N, Jiménez X, Cardona P, Cocho D, Purroy F, Serena J, Román LS, Urra X, Vilaró M, Cortés J, González JA, Chamorro Á, Gallofré M, Jovin T, Molina C, Cobo E, Dávalos A, Ribó M. [Transfer to the Local Stroke Center versus Direct Transfer to Endovascular Center of Acute Stroke Patients with Suspected Large Vessel Occlusion in the Catalan Territory \(RACECAT\): Study protocol of a cluster randomized within a cohort trial.](#) Int J Stroke. 2019 Oct;14(7):734-744. doi: 10.1177/1747493019852176. Epub 2019 May 29. PMID: 31142219.





Benvolgut Dr. Casaroli

Li faig arribar l'informe, com a degà de la Facultat de Medicina i Ciències de la Salut, relatiu a la memòria de gestió presentada pel **SISTEMA D'EMERGÈNCIES MÈDIQUES**, per a la seva acreditació com a **Centre Sanitari Associat** a la Universitat de Barcelona (UB).

En la memòria actualitzada i presentada consten, entre d'altres:

1. L'estructura i òrgans de direcció
2. Els recursos físics de la institució
3. Recursos i serveis assistencials
4. La docència i la relació estudiant-pacient
5. Les comissions clíniques i de qualitat
6. L'activitat de recerca i producció científica

La valoració de l'informe presentat, un cop analitzat, és **favorable** per la nostra part.

Després de la relació continuada d'anys mantinguda amb els professionals i òrgans directius del Sistema d'Emergències Mèdiques, estem convençuts que aquesta acreditació com a Centre Sanitari Associat té un valor afegit important per ambdues institucions, alhora que un valor estratègic rellevant.

L'interès i dedicació dels professionals del centre per acollir alumnes de Medicina i d'Infermeria i d'altres ensenyaments en pràctiques i pràctiques clíniques, especialment pels alumnes del Campus Bellvitge i també pels del Campus Clínic, és notable i ha quedat sempre demostrat àmpliament en els darrers anys.

Ben cordialment,

ANTONIO DE
PADUA TRILLA
GARCIA - DN|
[Redacted]
(TCAT)

Firmado digitalmente
por ANTONIO DE PADUA
TRILLA GARCIA - DN|
[Redacted]
Fecha: 2022.09.29
13:19:43 +02'00'

Antoni Trilla Garcia

Degà de la Facultat Medicina i Ciències de la Salut

Barcelona, 29 de setembre de 2022