

memòria 2019



Parc Sanitari
Pere Virgili

endavant



Parc Sanitari
Pere Virgili

Índex

3	Presentació
4	Missió, Visió i Valors
5	Equipaments
6	Organigrama
7	Equip humà
8	Gestió econòmica
9	L'organització en xifres <i>Atenció Intermèdia</i>
10	Del 2019 destaquem...
11	Serveis assistencials
12	Unitat d'atenció al ciutadà
13	L'atenció intermèdia en xifres <i>Atenció Primària</i>
14	Xarxa Larrard-Gràcia
14	CUAP Gràcia
15	Xarxa Litoral
16	Unitat d'atenció al ciutadà
17	L'atenció primària en xifres
18	Recerca i Docència
19	Projectes de recerca finançats
21	Reconeixements i projecció internacional
24	Del 2019 destaquem...
27	El compromís social en xifres

© Parc Sanitari Pere Virgili

Esteve Terradas, 30

08023 Barcelona

tel. 93 259 40 00

fax 93 259 40 01

www.perevirgili.cat

pvirgili@perevirgili.cat

Col·lecció: Imatge externa

Producció gràfica: Departament d'Organització i Comunicació

Primera edició: juliol de 2020

Tiratge: 30 exemplars

Paper: Recycled 100 gr.

Referència: OC_CE_DF_006_04-20

Durant l'any 2019 i atenent-nos a la nostra missió "Assistir a les necessitats de les persones en situació de fragilitat i/o dependència, prestant atenció sanitària amb un model integral i de promoció de l'autonomia, sostenible i obert a la comunitat", hem consolidat la integració a la nostra entitat dels equips del CAP Barceloneta, CAP Vila Olímpica, CAP Larrard i CUAP Gràcia, creant sinergies i aprofitant les oportunitats que ens atorga disposar de línies d'activitat d'Atenció Intermèdia i d'Atenció Primària.

Un exemple d'això és la constitució del Comitè de Recerca Transversal, integrat per la Direcció de Recerca del Parc, els membres del grup RE-FIT Bcn i professionals dels EAP, i que té com a primer objectiu dissenyar un full de ruta per a la investigació en Atenció Primària. D'aquí sorgiran, de ben segur, moltes iniciatives i es consolidaran, en el marc d'aquest grup, els actuals projectes. És el cas del programa +ÀgilBCN, basat, precisament, en l'atenció multidisciplinària i integrada entre l'atenció geriàtrica i la primària, per aconseguir revertir la fragilitat en gent gran.

Continuem, doncs, apostant per la recerca i la innovació, un àmbit en el qual s'ha realitzat una gran tasca durant el 2019. Entre altres assoliments, hem aconseguit un major nombre de publicacions, la consolidació del finançament de les línies d'investigació obertes, així com diversos reconeixements, nacionals i internacionals. I el més important, aquests projectes innovadors estan oferint resultats directament aplicables a la nostra pràctica assistencial, com

són el projecte Morfeo, que ha constatat que concentrant les tasques d'infermeria millorem significativament el descans nocturn dels pacients ingressats, o el projecte Sense Lligams, que ha permès demostrar els efectes secundaris de les subjeccions, i de quina manera, amb aquest canvi de model, s'estimulen la mobilització i el benestar del pacient.

Un denominador comú dels nostres projectes innovadors és, justament, el rol de la infermeria. La participació de les infermeres en la recerca del Parc és clau i, més enllà de les cures, tenen un paper determinant en la prevenció i la promoció de la salut. És per això que, el 2019, el Parc es va adherir al Nursing Now i està plenament compromès amb els objectius d'aquesta campanya. Comptem amb infermeres molt preparades i amb capacitat de lideratge. A l'equip del Parc tenim molts professionals amb talent que, en els seus respectius àmbits, fan que la nostra entitat no només sigui reconeguda per la qualitat assistencial, sinó que s'estigui consolidant, també, com a referent d'iniciatives i pràctiques innovadores.

Tot això ens motiva per seguir avançant, amb ganes de continuar la feina ben feta, però, sobretot, amb un afany de millora constant.

Dr. Lluís Bachs
President

Dr. Arturo Míguez Rey
Gerent

Missió

Assistir les necessitats de les persones en situació de fragilitat i/o dependència, prestant atenció sanitària amb un model integral i de promoció de l'autonomia, sostenible i obert a la comunitat.

La nostra visió

Ser referents en l'atenció a persones fràgils a Catalunya, amb vocació d'excel·lència en atenció integrada i centrada en la persona, en la docència, la recerca i la innovació, creant un marc idoni per al desenvolupament dels nostres professionals.

Valors

- * **Vocació d'excel·lència**, perquè volem fer les coses amb qualitat, coneixement i professionalitat
- * **Innovació**, perquè volem oferir noves respostes a necessitats canviants
- * **Participació**, perquè les persones són la nostra raó de ser, escoltem a pacients i professionals i comptem amb ells
- * **Compromís**, perquè estem sempre disposats a anar més enllà
- * **Respecte**, perquè promovem el tracte d'igual a igual des del reconeixement de la dignitat de la persona
- * **Proximitat**, perquè situem les relacions humanes al centre de la nostra activitat, basades en la confiança i l'accessibilitat



Parc Sanitari Pere Virgili
Hospital Atenció Intermèdia

3 equips Atenció dependència
364 llits Hospitalització
33 places Hospital de dia

426 processos EAIAS
2 equips de PADES i 1 programa de millora de les transicions assistencials
1 equip Hospitalització Domiciliària



Parc Sanitari Pere Virgili

Barceloneta

CENTRE D' ATENCIÓ PRIMÀRI A

Vila Olímpica

CENTRE D' ATENCIÓ PRIMÀRI A

Larrard

CENTRE D' ATENCIÓ PRIMÀRI A

CUAP Gràcia

CENTRE D'URGÈNCIES D' ATENCIÓ PRIMÀRI A



EAP Barceloneta 1A

15.513



EAP Vila Olímpica 10A

30.947



EAP Larrard 6C/6E

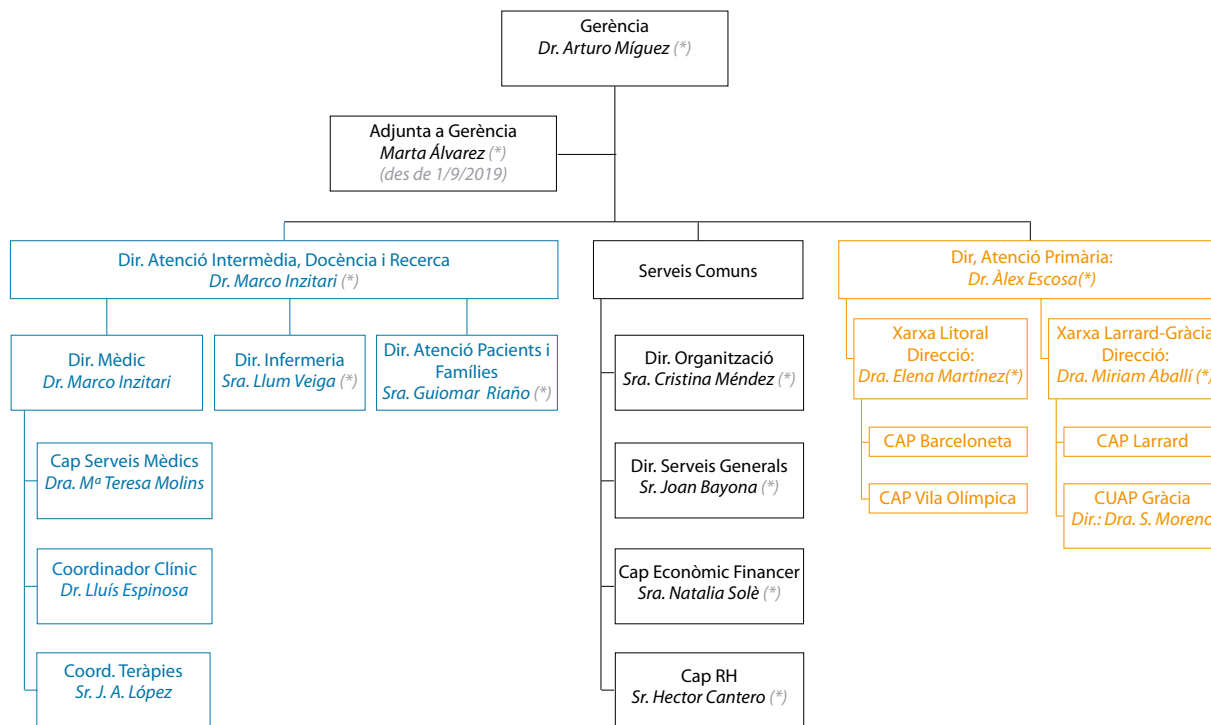
42.513



CUAP de Gràcia

143.083

Població assignada: (Font SISAP 2018)



Hospitalització: Convalescència, Llargada Estada, Subaguts i Cures Pal·liatives

Atenció ambulatoria: PADES, HaD, Hospital de Dia i EAIA's

Atenció primària

Dependència: EVO i SEVAD

Recerca i Docència

Qualitat








Línia d'activitat Atenció primària

Línia d'activitat Atenció Intermèdia

Serveis Administratius i de Suport

(*) Membre del Comitè de Direcció

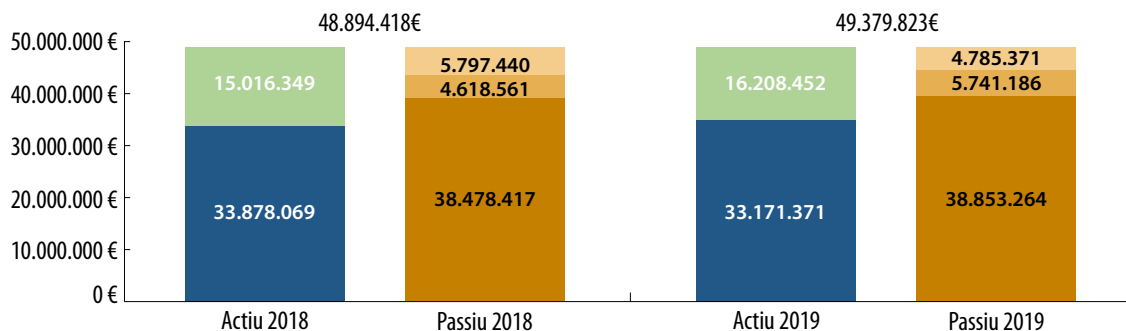
■ *Atenció Intermèdia* ■ *Atenció Primària*

Assistencial (485)	AI (333)	AP (152)	
GP 1 Facultatiu (114)	39	76	
GP 2 Infermer/a, Fisioterapeuta, TO, treballador/a Social i Logopeda (200)	138	62	
GP 3 Aux. Infermeria, Aux. Farmàcia, Higienista Dental i TES(136)	149	14	
GP 7 Portalliteres (7)	7	0	
No Assistencial (132)	AI (78)	AP (54)	
GP 4 Tècnic Grau Superior (8)	7	1	
GP 5 Tècnic Grau Mitjà (15)	15	0	
GP 6 Funció Administrativa i d'Oficis (109)	56	53	

* Personal Plantilla Equivalent (no inclou personal suplent)

Actiu corrent Passiu corrent
Actiu no corrent Passiu no corrent
Patrimoni net

total: 691.613€



129.730€

Aplicacions i equips informàtics

Sistemes informació financer,
Sistema informació Recursos Humans,
Llicències software i equipament,
Renovació PCs.

(42%)

112.759€

Estructurals
Contractes menors obres XL LL.

(28%)

227.505€

Equipament Mèdic

Llits, Sensors de moviment,
Cadires de rodes, Bicicleta estàtica,
Maquinària obres magatzem central,
Cadira Odontologia, Electros, Nevera.

(16%)

221.619€

Instal·lacions edificis

Millora instal·lacions cuina,
Climatització CPD.

(14%)

- Població assignada de **88.973** a **atenció primària**, **143.083** a **urgències CUAP** i **952.569** a **atenció intermèdia**
- **5** **equipaments assistencials** i més de **19.000 m²** d'**espais verds**
- **97.535** **persones ateses**, **65.541** a **atenció primària**
- **653** **professionals**. **33** constitueixen l'**Equip de docents interns** i han realitzat **52** **activitats formatives internes** a la resta de professionals, **65%** més respecte al 2018, assolint la formació en un **72%**
- **10** **comissions internes d'Atenció Intermèdia**, **6** **comissions d'Atenció Primària**, i participació d'Atenció Primària en més de **60** **grups de treball del territori**.
- **23** **convenis de col·laboració** amb altres entitats. **El 50%** pertany a l'àmbit de la docència
- **11.198** **incidències ateses des del CAU** (70% de AI, 30% de AP). S'ha **resolt el 91,6%** de les incidències TIC
- **14** **entitats** han fet servir els **espais del Parc Sanitari Pere Virgili** on s'han celebrat **287** **actes als espais del Parc**, dels quals **48%** ha estat **per accions formatives**
- **492** **tweets**, **1676** **seguidors** (**418** nous). **197** **publicacions al Facebook**, (**83** seguidors nous).

• Morfeo



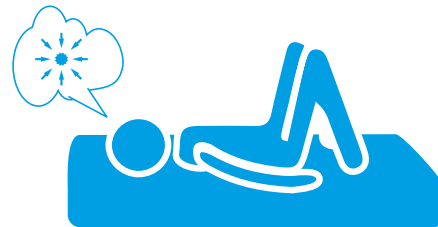
• Sense Lligams



Altres models assistencials innovadors



Consells i recomanacions de salut
per evitar les pèrdues d'orina



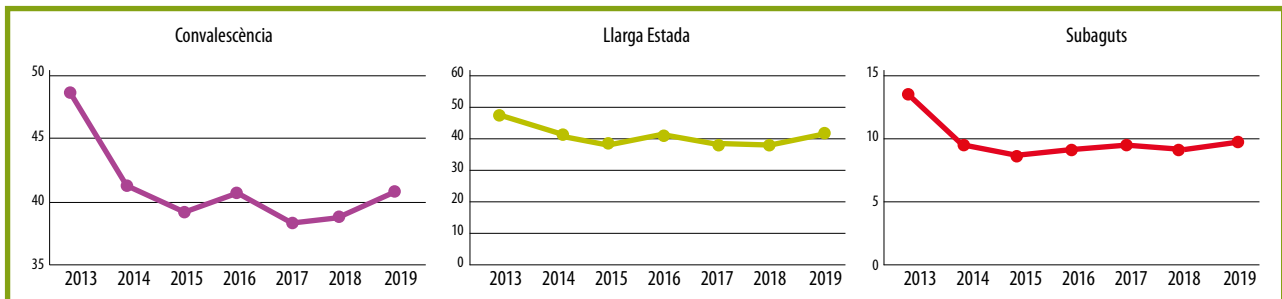
Treball Social

Membre del Comitè d'ètica assistencial del Hospital Vall d'Hebron. Internament, treball social d'intermèdia ha iniciat el protocol Abordatge de l'alta hospitalària de pacients amb deteriorament cognitiu, ha participat a les sessions pilot de Musicoteràpia i ha implantat el servei de voluntariat de la Fundació Paliaclic.

952.569 habitants de població de referència.

Mitjana d'edat de 80 anys, **84,3** les dones i **81,8** els homes.

Estada mitjana global hospitalització del centre de **36,50** dies.



80,10% dels pacients procedeixen d'**Hospital d'aguts**. Dels pacients que ingressen amb una discapacitat moderada (60-80 punts d'Índex de Barthel a l'ingrés), fins al **78,9%** de millora de **6.7** punts

a l'alta a la convalsència o **millora 5+ punts de l'Índex de Barthel** (activitats diàries) entre ingrés i alta dels

pacients de convalsència. Hem realitzat més de **47.430** sessions de fisioteràpia

Grups de manteniment funcional a planta (**396** pacients i **3134** sessions).

Agraïments, reclamacions, suggeriments (en %)

Agraïments 2018 vs 2019	
2018	2019
61	44
42	41
16	11

Tipus Document	Assistencial	Hoteleria / habitabilitat / Confort		Organització i Tràmits	Tracte
		Informació			
Agraïment	63,64			2,20	34,09
Reclamació Escrita	43,90	29,27		9,76	17,07
Suggeriments	18,18	36,36	9,09	27,27	9,09

Animació Sociocultural

- **Donació de piano** (*Projecte del Museu de la Música - L'Auditori*).
- **Préstec de llibres** (*La Central de Préstec del Departament de Cultura*).
- **Tallers grupals a la biblioteca** (*manualitats, creatius, pintura dibuix, jocs de taula, conversar i recordar, lectura de les bones notícies del dia, cine fòrum, Karaoke...*). 12 a 16 participants de mitjana per activitat i per dia.
- **Col·laboració en la decoració dels carrers de Gràcia** (*La Plaça del Nord*).

Voluntariat



- I els alumnes de secundària del **Centre Educatiu English school**, que ajuden en tallers i jocs.

Activitats en Exteriors

- **Dansa Manon, Grups de música i dansa catalana, berenar popular** (*col·laboració amb el districte del barri de Gràcia que aporta tarima, cadires i equip de so*).
- **Tai-xi**.
- **Les festes de tradició popular**, (*Sant Jordi, Castanyera, Pare Noel...*).
- **Col·laboració a les sessions d'educació sanitària per a pacients i acompanyants**, (*higiene de mans, cura de la pell, nutrició saludable*).

- **29** sessions clíniques dels divendres (#DivendresPSPereVirgili) a la sala docent de l'edifici Llevant. **El 55% han estat acreditades pel Consell Català de Formació Continuada de les Professions Sanitàries de la Generalitat de Catalunya.**
- **20.728** valoracions realitzades de grau de dependència i discapacitat.
- **178** visites realitzades per la **Unitat d'Atenció d'Infermeria AIDIR.**
- **Treball Social** és membre del **Comitè d'ètica assistencial de l'Hospital Vall d'Hebron.**
- **Assoliment de 20 participants (pacients ingressats a planta) per cada taller realitzat** pel servei d'Animació Sociocultural. Amb èxit d'assistència els que tenen relació amb la l'educació sanitària (higiene de mans, nutrició saludable i benestar de la pell).

Visites	Població atesa	Índex de freqüentació
225.361	30.761	7,33

- **11,2%** dels usuaris atesos tenen una **complexitat MAT III** i el **87,8%** **complexitat MAT IV-V**.
- La **capacitat de resolució** és del **97.2%**.
- **Temps d'espera** del triatge **inferior a 10 minuts**.
- El **6%** dels **pacients** atesos es **deriven a hospital d'aguts**.
- **24.893 urgències ateses**, **2.833 ambulàncies** del servei SEM.
- **15 sessions clíniques** amb una mitjana de **8 assistents/sessió**.
- Participació de professionals en **12 activitats formatives** amb un total de **597 hores lectives**.
- **Població atesa 17.431**. El **72%** són **de l'àrea de referència**.

• 305.972 visites. Població atesa 34.780. Índex de freqüentació 8,80.

Activitat comunitària

- Setmana **"Sense fum"**.
- Sessió **"ioga"** per usuaris >65 anys. Dia Mundial de l'activitat física.
- **"Caminades"** del dijous.
- Xerrades **"aula de Salut"**.
- **"Espai Barcelona Cuida"**.
- Participació al **"Programa Salut i Escola"** (Vedruna-Gràcia).
- **"Salutem"**.
- Grup de treball **"Gènere-ant Dones"**.
- **"Radars"**, (Pla Comunitari del barri de Salut).
- Diagnòstic de **"Salut Comunitari"**.
Barri La Salut i Vila de Gràcia.
- Col·laboració en articles a la revista **La Salut de Gràcia**.
- Promoció a la 3a **"Mostra d'Entitats"**.
- **"CLAM"** Liga de la Llet.

Agraïments destacats del 2019

"He vingut d'urgències i volia expressar el meu agraïment pel bon i magnífic tracte rebut per part de totes les persones que m'han atès.

Moltes gràcies per tot".

María Barreda

L'atenció primària en xifres

- **75,4%** dels professionals dels equips usen l'**eConsulta**.
- **17,3 %** de la població assignada i atesa **ha sol·licitat l'accés LMS**.
- **14.434** visites a **Odontologia**.
- **46.288** visites a la **consulta administrativa**.
- **11 professionals** formen l'Equip de docents interns i han format un **24% de professionals** d'Atenció Intermèdia.

- 1.416 visites de **cartera addicional** (Cirurgia menor, Infiltracions, Crioteràpia, Doppler vascular).
- Població atesa als **EAPs**: 65.541 ciutadans, 73,6% de la població adulta amb complexitat 3 i 4.
- Rati de **morbidity** 0,98. 22,6% de la població atesa amb complexitat 3 i 4.
- **Accessibilitat** de 5 dies, 51,6%.
- 9.547 visites resoltes per **Gestió Infermera de la demanda**, resolució 89,7%.
- Un 3,2% dels pacients atesos **són PCC+MACA**.
- Per a un 6,7% dels pacients atesos es **sol·licita proves diagnòstiques**.
- Un 16% dels pacients atesos es **sol·licita prova pel diagnòstic per la imatge**.
- Un 34,2% dels pacients atesos es **sol·licita analítica**.
- 100% visites espontànies **ateses el mateix dia**.

Com a objectiu transversal de la institució, per apropar i crear sinergies entre atenció intermèdia i primària, es va constituir un Comitè de Recerca Transversal, integrat per la Direcció de Recerca (Dr. Inzitari), membres del Grup REFIT (Dra. Pérez Bazán, Dra. Carmi-
na Castellano, Dra. Ester Risco) i professionals d'atenció primària (Dra. Vicky Mazo i Dr. Michael Lowak, com representants de la xarxa Litoral i Dreta, respectivament). Conjuntament, es van definir processos i circuits interns, i va dissenyar un full de ruta per a la recerca en atenció primària.

Durant el 2019 va continuar també el creixement i la feina del Grup de Recerca en Envel·liment, Fragilitat i Transicions assistencials a Barcelona (REFIT Bcn), que és un grup de recerca acreditat com Grup de Recerca Emergent (SGR 2017) per l'AGAUR, i és part del Vall d'Hebron Institut de Recerca (VHIR).



<http://www.vhir.org/portal1/grup-equip.asp?t=recerca-en-envelliment-fragilitat-i-transicions-a-barcelona&s=recerca&contentid=196440>

Els objectius predefinits del grup REFIT, per a l'any 2019, inclouen:

1. Consolidació del finançament de línies d'investigació obertes. Durant el 2019 s'ha assolit:

- * Atorgament de finançament per part de l'Institut de Salut Carlos III programa "Acciones estratégicas en salud – Proyectos de Investigación en Salud" per dur a terme el projecte *Pre-FRONTAL brain STability, key for action against disability in AGing: The FRONT STAGE Project*, projecte col·laboratiu amb l'Institut de Ciències Fotòniques (ICFO) i l'ICS-Atenció Primària de Barcelona. El projecte estudiarà, de manera no invasiva, els efectes determinades àrees del cervell, clau per a la mobilitat i la funció cognitiva, d'un programa d'exercici físic, associat amb estimulació elèctrica trans-craneal. Investigador Principal: Marco Inzitari (VHIR-PSPV).
- * Atorgament de finançament de la Unió Europea dins del programa H2020 per dur a terme el projecte *RECOGNISED: Retinal and cognitive dysfunction in type 2 diabetes: unravelling the common pathways and identification of patients at risk of dementia*. Es tracta d'un projecte europeu liderat pel Dr. Rafael Simó (VHIR) i la Dra Noemi Llois (*Queen's University Belfast*), com investigadors principals, on els investigadors del grup de recerca REFIT Barcelona hi participa com coinvestigadors, i colidors del paquet de treball de neuropsicologia.
- * Atorgament de finançament per part de l'Ajuntament de Barcelona i l'Institut de cultura dins del programa "BCN Ciència" per dur a terme el projecte: *+AGIL, Integrated care for frail older adults in the community*. Es tracta d'un projecte de

col·labora amb diferents entitats, com l'Institut Català de la Salut (ICS)-Atenció Primària Barcelona, la Facultat de Ciències de la Salut Blanquerna, la Fundació Avismon, la Universitat Politècnica de Catalunya i l'empresa Psynaptic, per escaçar, a tres àrees bàsiques de Barcelona, el programa multi-component +ÀGIL, per retardar la discapacitat en persones fràgils. Investigador Principal: Marco Inzitari (VHIR-PSPV).

- * Atorgament de finançament del "Programa de Beques" de la Societat Catalano-balear de Cures Pal·liatives per dur a terme l'estudi PROFIT: PeRsonalitzant l'abordatge del pacient Oncològic Fràgil mitjançant l'avaluació i InTervenció individualitzada. El projecte, en col·laboració amb el Complejo Hospitalario de Navarra, Navarrabiomed, el Vall d'Hebron Institut de Recerca (VHIR), i l'Hospital de la Ribera, d'Alzira, València, pretén avaluar quina escala de fragilitat prediu millor l'evolució del pacient gran amb malaltia oncològica. Investigador Principal: Josep Majó Llopart (VHIR-PSPV).

2. Implementació dels projectes de recerca finançats, en actiu (DIALCAT, finançat per FEDER-RIS3 Cat, IMAGINE, finançat per la Fundació Marató de TV3) i tancament del projecte MEDPHOTAGE, projecte de desenvolupament tecnològic finançat per l'ISCiii).

3. Direcció de tesis de doctorat: durant el 2019 va defensar la seva tesi la Dra. Neus Gual (titulada "Perfil i evolució de pacients d'edat avançada amb malalties cròniques ingressats en una unitat de subaguts" i codirigida pels prof. Marco Inzitari i Albert Selva), van seguir els seus projectes la Dra. Cristina Udina i la Dra. Cristina Arnal, i va inscriure la seva tesi el fisioterapeuta Joan Ars.

4. Seguir publicant i divulgant coneixement

- * *Publicacions en revistes internacionals:*
- * Cancio JM, Vela E, Santaeugènia S, Clèries M, Inzitari M, Ruiz D. *Long-term Impact of Hip Fracture on the Use of Healthcare Resources: a Population-Based Study. J Am Med Dir Assoc. 2019 Apr;20(4):456-461. doi: 10.1016/j.jamda.2018.08.005.*
- * Gual N, Richardson SJ, Davis DHJ, Bellelli G, Hasemann W, Meagher D, Kreisel SH, MacLulich AMJ, Cerejeira J, Inzitari M, Morandi A. *Impairments in balance and mobility identify delirium in patients with comorbid dementia. Int Psychogeriatr. 2019 May;31(5):749-753. doi: 10.1017/S1041610218001345.*
- * Inzitari M, Metti A, Rosano C, Udina C, Pérez LM, Carrizo G, Verghese J, Newman AB, Studenski S, Rosso AL. *Qualitative neurological gait abnormalities, cardiovascular risk factors and functional status in older community-dwellers without neurological diseases: The Healthy Brain Project. Exp Gerontol. 2019 Sep;124:110652. doi: 10.1016/j.exger.2019.110652.*
- * Mas MÀ, Closa C, Gámez S, Inzitari M, Ribera A, Santaeugènia SJ, Gallofré M. *Home as a Place for Care of the Oldest Stroke Patients: A Pilot from the Catalan Stroke Program. J Am Geriatr Soc. 2019 Sep;67(9):1979-1981. doi: 10.1111/jgs.15944.*
- * Mas MÀ, Miralles R, Renom-Guiteras A, Durán X, Inzitari M. *[Hospital-at-home Integrated Care Programme tailored to older patients with disabling acute processes: identification of prognostic factors]. Rev Esp Geriatr Gerontol. 2019 May-Jun;54(3):136-142. doi: 10.1016/j.regg.2018.11.005.*

- * Lelli D, Calle A, Pérez LM, Onder G, Morandi A, Ortolani E, Colominas M, Pedone C, Inzitari M. *Nutritional Status and Functional Outcomes in Older Adults Admitted to Geriatric Rehabilitations: The SAFARI Study. J Am Coll Nutr. 2019 Jul;38(5):441-446. doi: 10.1080/07315724.2018.1541427.*
- * Lelli D, Pérez Bazan LM, Calle Egusquiza A, Onder G, Morandi A, Ortolani E, Messas Cervilla M, Pedone C, Inzitari M. *25(OH) vitamin D and functional outcomes in older adults admitted to rehabilitation units: the safari study. Osteoporos Int. 2019 Apr;30(4):887-895. doi: 10.1007/s00198-019-04845-7.*
- * Pérez LM, Roqué M, Glynn NW, Santanasto AJ, Ramoneda M, Molins MT, Coll-Planas L, Vidal P, Inzitari M. *Validation of the Spanish version of the Pittsburgh Fatigability Scale for older adults. Aging Clin Exp Res. 2019 Feb;31(2):209-214. doi: 10.1007/s40520-018-0959-0.*
- * Pérez LM, Hooshmand B, Mangialasche F, Mecocci P, Smith AD, Refsum H, Inzitari M, Fratiglioni L, Rizzuto D, Calderón-Larrañaga A. *Glutathione Serum Levels and Rate of Multimorbidity Development in Older Adults. The Journals of Gerontology: Series A. 2019 Apr 25. pii: glz101. doi: 10.1093/gerona/glz101.*
- * Pérez LM, Enfedaque-Montes MB, Cesari M, Soto-Bagaria L, Gual N, Burbano MP, Tarazona-Santabalbina FJ, Casas RM, Díaz F, Martín E, Gómez A, Orfila F, Inzitari M. *A Community Program of Integrated Care for Frail Older Adults: +AGIL Barcelona. J Nutr Health Aging. 2019;23(8):710-716. doi: 10.1007/s12603-019-1244-4. IF: 2.66*
- * Sansano-Nadal O, Giné-Garriga M, Brach JS, Wert DM, Jerez-Roig J, Guerra-Balic M, Oviedo G, Fortuño J, Gómara-Toldrà N, Soto-Bagaria L, Pérez LM, Inzitari M, Solà I, Martin-Borràs C, Roqué M. *Exercise-Based Interventions to Enhance Long-*

Term Sustainability of Physical Activity in Older Adults: A Systematic Review and Meta-Analysis of Randomized Clinical Trials. Int J Environ Res Public Health. 2019 Jul 15;16(14). pii: E2527. doi: 10.3390/ijerph16142527. IF: 2.46

5. Estabilitzar el suport als investigadors del grup, a través de col·laboracions externes:

- * Col·laboració amb el Departament de Rehabilitació de la Fondazione Teresa Campiani in Cremona (Itàlia). Inclusió de l'investigador Alessandro Morandi al grup de recerca REFIT.
- * Col·laboració amb la UEC del VHIR, gràcies a la qual es rep setmanalment el suport de la bioestadística Míriam Mota.
- * Es va reforçar també la col·laboració internacional amb el *Department of Internal Medicine, section of Geriatric Medicine del Academic Medical Center* de la Universitat de Amsterdam, Països Baixos, amb l'estada de recerca de la investigadora holandesa Marthe Rebbink (i de la seva Directora, Prof. Bianca Buurman).

FROM LOGOS INNOVACIÓN

El centro Pere Virgili de Barcelona mejora el sueño percibido con la reorganización de tareas y el control sonoro y lumínico

'Morfeo' logra optimizar el sueño en el hospital

El proyecto 'Morfeo' en el Hospital d'Atenció Intermèdia del Parc Sanitari Pere Virgili de Barcelona ha mejorado el sueño percibido por los pacientes gracias a la reorganización de tareas y el control sonoro y lumínico.

El proyecto 'Morfeo' en el Hospital d'Atenció Intermèdia del Parc Sanitari Pere Virgili de Barcelona ha mejorado el sueño percibido por los pacientes gracias a la reorganización de tareas y el control sonoro y lumínico.

El proyecto 'Morfeo' en el Hospital d'Atenció Intermèdia del Parc Sanitari Pere Virgili de Barcelona ha mejorado el sueño percibido por los pacientes gracias a la reorganización de tareas y el control sonoro y lumínico.

Morfeo

- La concentració de tasques d'Infermeria disminueix un 50% el nombre de pacients que es desperta per aquest motiu.



• La consellera de Salut, Alba Vergés ha visitat l'Hospital d'Atenció Intermèdia del Parc Sanitari Pere Virgili.

• Tinc mal de panxa, he de fer dieta tova... Puc menjar pernil dolç? I Aquarius? Article d'opinió al RAC1 de Viki Mazo, metge de família del CAP Barceloneta

• Article a la Vanguardia 23/12/19 (by Marco Inzitari)

El repte i la responsabilitat



MARCO INZITARI

A Espanya, l'esperança de vida ha passat dels 35 anys el 1900 als més de 80 actuals, segons l'INE. A Catalunya, el 2050, una de cada tres persones tindrà més de 65 anys, i un 12% en tindrà més de 80, segons estimacions de l'Idescat. Les incògnites que l'envelliment ens planteja són múltiples: com volem viure aquest tram de la vida? Realment l'objectiu és allargar-lo més? Assumim que la vellesa sigui una part de la vida, diferent però igualment amb dignitat i potencial, i no una cua indesitjada? Com serà sostenible una societat tan envellida? Davant d'aquestes preguntes, podem esperar que ens reparteixin una solució *precuinada* o ens podem implicar, a nivell individual i col·lectiu, per aplicar algunes receptes que tenim a l'abast. La reflexió estratègica ha de ser àmplia, apropant ciutadans, professionals de la salut, del sector social, de la recerca i de la innovació, polítics i altres esferes, com l'educació.



Sense Lligams

• Les subjeccions físiques, una pràctica qüestionada.



Informació més detallada dels articles a la web:
<http://pervirgili.gencat.cat>

- **Treball Social** ha iniciat el **protocol Abordatge de l'alta hospitalària de pacients amb deteriorament cognitiu**, ha implantat el **servei de voluntariat de la Fundació Paliaclinik** a Llevant 4, i ha participat a les sessions pilot de **Musicoteràpia** a càrrec de la **Fundació Paliaclinik** a Llevant 4.

- **2 activitats solidàries.** La **Campanya de donació de sang**, **61** persones van donar sang, i el **Bcn Salut Games** (organitzats per l'empresa "**a32events**" amb la col·laboració de les entitats de Salut)



3^a edició

Barcelona Salut Games 2019

Olimpiada Solidaria del 21 al 27 d'abril

- **Conveni de col·laboració** amb el **Col·legi English School** amb l'objectiu que els estudiants desenvolupin un període de voluntariat a les unitats assistencials de Parc Sanitari Pere Virgili on realitzen diferents

activitats, orientades a l'entreteniment dels pacients ingressats, tutelats per un professional del Centre.

- **17 voluntaris** a l'Hospital d'Atenció Intermèdia

- **Donació de material sanitari** divers a la Fundació Banc de Recursos:

Un total de **159** de productes de gamma hospitalària i **9** caixes de material sanitari han estat donats a la

Fundació Banc de recursos, mitjançant el servei de **Pont Solidari**.

- **Manteniment del consum** d'energia, respecte a l'any anterior malgrat l'increment del 15% en el preu del kw/h de l'energia activa consumida. Per això s'ha comptat amb un **sistema de gestió on es controla la producció de cada edifici, el diferencial de temperatures i CO₂**.

Edifici Montseny

Gerència i Direcció Parc Sanitari Pere Virgili
Auditori Dr. Enric Renau i Folch, Sales Geron I, II, III, Sala TIC
IDI (informàtica)
Administració Parc Sanitari Pere Virgili

Edificis Llevant - Xaloc

Hospital Sociosanitari Pere Virgili
Hospital de Dia, EAIA, PADES
Admissions
SEVAD
EVO

Edifici Pedraforca

ABS Vallcarca / Sant Gervasi

Edifici Puigmal

Institut Català d'Avaluacions Mèdiques (ICAM)

Edifici Gregal

Hospital Sociosanitari Pere Virgili
Unitat de Cirurgia sense Ingrés de l'Hospital Vall d'Hebron
Associació d'Asperger de Catalunya
Federación Española de Enfermedades Raras (FEDER)

Edifici Tramuntana

Mancomunitat Sanitària de Prevenció (CHC)
Unitat Ambulatoria rehabilitació de l'Hospital Vall d'Hebron
Unió Consorci Formació (UCF)
Associació Catalana Síndrome de Prader Willi (Catalunya)no

Edifici Mestral

Regió Sanitària de Barcelona
Institut de Diagnòstic per la Imatge



**Parc Sanitari
Pere Virgili**

Esteve Terradas, 30 · 08023 Barcelona
tel. 93 259 40 00 · fax 93 259 40 01
pvirgili@perevirgili.cat
www.perevirgili.cat



Parc Sanitari Pere Virgili

Larrard

CENTRE D'ATENCIÓ PRIMÀRIA

Travessera de Dalt, 79 · 08024 Barcelona
tel. 93 285 76 00 · fax: 93 285 50 61
cap-larrard@perevirgili.cat
www.cap-larrard.cat



Parc Sanitari Pere Virgili

Barceloneta

CENTRE D'ATENCIÓ PRIMÀRIA

Passeig Marítim, 25 · 08003 Barcelona
tel. 93 221 37 83 · fax: 93 221 28 38
cap-barceloneta@perevirgili.cat
www.cap-barceloneta.cat



**Generalitat de Catalunya
Departament de Salut**



Parc Sanitari Pere Virgili

CUAP Gràcia

CENTRE D'URGÈNCIES D'ATENCIÓ PRIMÀRIA

Larrard, 1 · 08024 Barcelona
tel. 93 325 20 44
cuap-gracia@perevirgili.cat
www.cuapgracia.cat



Parc Sanitari Pere Virgili

Vila Olímpica

CENTRE D'ATENCIÓ PRIMÀRIA

Joan Miró, 17 · 08005 Barcelona
tel. 93 221 37 85 · fax: 93 225 45 02
cap-vilaolimpica@perevirgili.cat
www.capvilaolimpica.cat

memòria 2020



gràcies.

Índex

- 3 **Presentació**
- 4 **Covid-19**
- 8 **Equipaments**
- 9 **Equip humà**
- 10 **Gestió econòmica**
- 11 **L'organització en xifres**

- Atenció Intermèdia**
- 12 **L'atenció Intermèdia en xifres**

- Atenció Primària**
- 13 **L'atenció primària en xifres**

- 14 **Recerca**

- 16 **Del 2020 destaquem...**

© Parc Sanitari Pere Virgili
Esteve Terradas, 30
08023 Barcelona
tel. 93 259 40 00
fax 93 259 40 01
www.perevirgili.cat
pvirgili@perevirgili.cat

Col·lecció: Imatge externa
Producció gràfica: Departament d'Organització i Comunicació
Imatges (pàg. 6 i 7): Núria Prieto

Primera edició: novembre de 2021
Tiratge: 30 exemplars
Paper: Recycled 100 gr.
Referència: OC_CE_DF_008_11-21

La memòria d'activitats de l'any 2020 és diferent a qualsevol altre de les que hem conegut. La pandèmia Covid-19 ha condicionat radicalment la nostra societat, l'organització de l'assistència sanitària, el rol dels professionals, tot.

L'esforç col·lectiu, per donar resposta a aquesta situació, ha estat enorme. Les estructures polítiques, socials, empresarials i, sobretot, el sistema sanitari i els seus professionals, han estat cridats a donar el màxim de les seves capacitats per cuidar de les persones que ho necessitaven i així ho han fet.

El PSPV, igual que totes les altres institucions del nostre país, s'ha posat a disposició de les autoritats sanitàries per donar el millor de sí mateix i col·laborar en pal·liar els efectes de la pandèmia. Tant l'Hospital com l'Atenció Primària, com totes les estructures de la Institució han dedicat les seves energies en fer tot el necessari per ajudar a revertir la situació.

Des de l'hospital d'Atenció Intermèdia han col·laborat estretament amb els dispositius hospitalaris del territori per poder atendre als pacients Covid aguts, quan el sistema sanitari ho ha requerit i s'han bolcat en protegir i cuidar a les persones grans.

Els nostres equips d'Atenció Primària han assumit l'atenció sanitària de les residències del territori i les campanyes de vacunació de la Covid-19, a més de l'assistència de la població assignada.

El comportament de tot l'equip humà, tant assistencial com de suport, ha estat extraordinari, a vegades heroic. S'ha de dir. El resultat és que, després de tants mesos d'esforç i lluita, la situació és molt més favorable, i els equips, malgrat el cansament i, fins i tot, l'esgotament, continuen lluitant i fent front a la pandèmia, amb una tenacitat i respecte a la seva professió i responsabilitats de forma admirable.

Tota aquesta crisi també ha portat conseqüències positives, tant a nivell social com al sistema sanitari, moltes de les quals ja quedaran per sempre incorporades al dia a dia de les institucions i professionals. Els nous desafiaments plantejats per la pandèmia han estat una font contínua d'innovació en àmbits com el tecnològic o la teleassistència.

Que aquest breu relat, serveixi d'homenatge als afectats, als professionals i a les famílies de tots ells. Desitgem que, ben aviat, sigui sols un record.

Dr. Lluís Bachs

President

Dr. Arturo Míguez Rey

Gerent

El Parc Sanitari Pere Virgili, contra la Covid-19

Període 13/3/20 – 31/12/20



Usuaris de
l'Atenció Primària
19.463



Pacients
hospitalitzats
683



Professionals
199

Positius

Atenció Intermèdia

Activitat
assistencial
Covid-19 a
l'Hospital Pere Virgili

683
altes

5.375
proves PCR
realitzades



Comunicació amb les famílies

68.307
trucades a
centraleta

6.617
trucades a
familiars des
de l'Hospital

↓
43 %
videotrucades

53
professionals
dedicats a
trucades i
videotrucades



Atenció a domicili

Equip
de PADES
3.575
visites a domicili

3.590
consultes telefòniques



Hospitalització
a domicili
2.058
visites

Atenció Primària



502.133
visites

25.915
proves PCR realitzades

Activitat
assistencial
als centres

325.081
visites online
o per telèfon

301.956
trucades ateses
(+500 %)

Atenció no
presencial

64,74 %
d'activitat
no presencial

135.915
trucades realitzades
des de centraleta



Suport a altres dispositius territorials i atenció domiciliària

Suport a
25
residències
geriàtriques de
1000 pacients
(aprox.)

↓
3.256 tests PCR
realitzats

47,15 %
de les visites
presencials
a domicili

463
usuaris amb accés
a teletreball

+52 %
telèfons mòbils

+50 %
ordinadors portàtils

+30 %
de sol·licituds
a Informàtica



173
posts a la Intranet

272
missatges a les xarxes
socials corporatives

300
"Cartes que curen" adreçades
a pacients i professionals

99
donacions d'entitats i particulars







Parc Sanitari Pere Virgili

Barceloneta
CENTRE D' ATENCIÓ PRIMÀRI A

Vila Olímpica
CENTRE D' ATENCIÓ PRIMÀRI A

Larrard
CENTRE D' ATENCIÓ PRIMÀRI A

CUAP Gràcia
CENTRE D'URGÈNCIES D' ATENCIÓ PRIMÀRI A



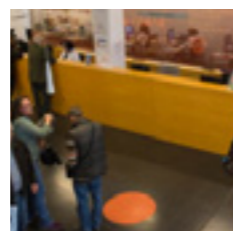
EAP Barceloneta 1A

15.212



EAP Vila Olímpica 10A

30.370



EAP Larrard 6C/6E

42.613



CUAP de Gràcia

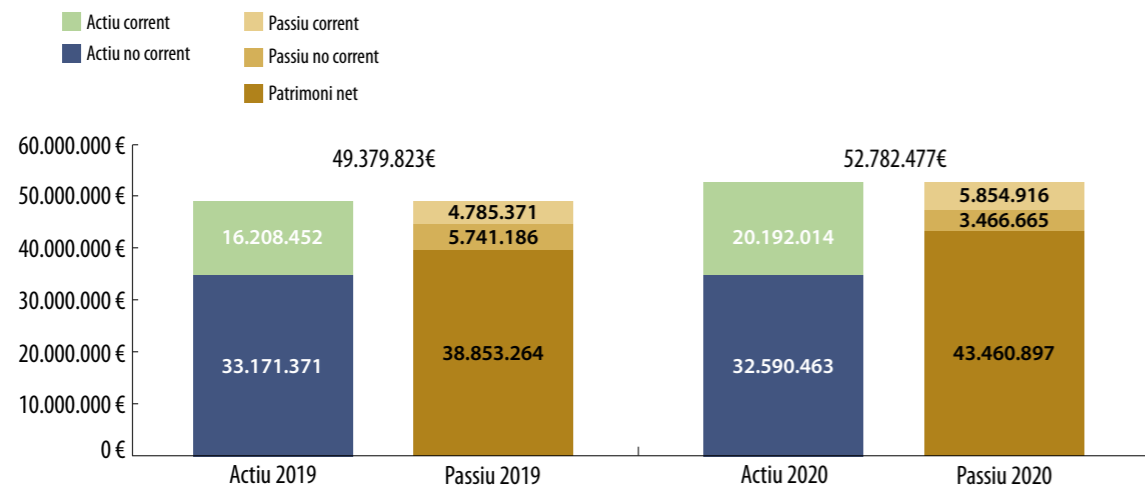
141.106

Població assignada: (Font SISAP, desembre 2020)

■ Atenció Intermèdia ■ Atenció Primària

Assistencial (485)	AI (342)	AP (158)	
GP 1 Facultatiu (116)	40	76	
GP 2 Infermer/a, Fisioterapeuta, TO, treballador/a Social i Logopeda (213)	147	66	
GP 3 Aux. Infermeria, Aux. Farmàcia, Higienista Dental i TES(164)	148	16	
GP 7 Portalliteres (7)	7	0	
No Assistencial (132)	AI (81)	AP (59)	
GP 4 Tècnic Grau Superior (7)	6	1	
GP 5 Tècnic Grau Mitjà (15)	15	0	
GP 6 Funció Administrativa i d'Oficis (118)	60	58	

* Personal Plantilla Equivalent (no inclou personal suplent)



Inversió

417.259€

Aplicacions i equips informàtics

Sistemes informació financer, Sistema informació Recursos Humans, Llicències software i equipament, Renovació PCs.

(39%)

355.680€

Estructurals

Contractes menors obres XL LL.

(33%)

188.647€

Equipament Mèdic

Llits, Sensors de moviment, Cadires de rodes, Bicicleta estàtica, Maquinària obres magatzem central, Cadira odontologia, Electros, Nevera.

(18%)

108.348€

Instal·lacions edificis

Millora instal·lacions cuina, Climatització CPD.

(10%)

• Població assignada de **88.195** a **atenció primària**, **141.106** a **urgències CUAP** i **971.069** a **atenció intermèdia**.

• **5** **equipaments assistencials** i més de **19.000 m²** **d'espais verds**

• **100.506** **persones ateses**, **78.481** a **atenció primària**

• **523** **tuits**, **1733** seguidors (**445** nous). **189** publicacions al **Facebook**, (**187** seguidors nous).

971.069 **habitants** de població de referència.

Mitjana d'edat de 80 anys, **80,6** les dones i **77,6** els homes.

Estada mitjana global hospitalització del centre de **37,24** dies.

84% dels pacients procedeixen d'**Hospital d'aguts**. Dels pacients que ingressen amb una discapacitat moderada (**60-80** punts d'Índex de Barthel a l'ingrés), **gairebé el 80%** tenen una **millora 3,1 punts a l'alta**

Hem realitzat més de **45.346 sessions de fisioteràpia**.

Grups de manteniment funcional a planta (**115 pacients i 760 sessions**).

- **96,1%** dels professionals dels equips usen l'**eConsulta**.
- **8.823** visites a **Odontologia**.
- **55.475** visites a la **consulta administrativa**.
- Població atesa als **EAPs**: **78.481** ciutadans, **21,2%** de la població adulta amb complexitat 3 i 4.
- Rati de **morbidity** **0,98**. **22,6%** de la població atesa amb complexitat 3 i 4.
- **3.948** visites resoltes per **Gestió Infermera de la demanda**, resolució **85,1%**.

	Visites	Població atesa	Índex de freqüentació
Xarxa Larrard-Gràcia	266.283	37.331	7,13
Xarxa Litoral	357.731	41.150	8,69
CUAP Gràcia		17.423	
Urgències ateses	21.781		
16,3% dels usuaris atesos tenen una complexitat MAT III i el 81,7% complexitat MAT IV-V .			

• **Continuïtat en els projectes del Grup de Recerca en Envel·liment, Fragilitat i Transicions a Barcelona (RE-FIT Bcn)**

(enllaç notícia: http://perevirgili.gencat.cat/ca/Recerca_innovacio/recerca-en-envelliment-fragilitat-i-transicions-a-barcelona/)

#REFITBcn research group

- **La Diabetis com accelerador de deteriorament cognitiu i malaltia d' Alzheimer: abordatge integral i adherència al tractament (DIALCAT).**
- *Motivational intervention for older adults undergoing inpatient post-stroke geriatric rehabilitation and in transition to home (Intervenció Motivacional per a Ancians en rehabilitació Geriàtrica post-Ictus durant iNgrés i En transició cap al domicili) (IMAGINE study).*
- **+AGIL: integrated care for frail older adults in the community.**
- *Pre-FRONTAL brain STability, key for action against disability in AGing: The FRONT STAGE Project.*
- *Retinal and cognitive dysfunction in type 2 diabetes: unraveling the common pathways and identification of patients at risk of dementia-RECOGNISED Project (H2020)*
- **PROFIT Project-PeRsonalitzant l'abordatge del pacient Oncològic Fràgil mitjançant l'avaluació i InTervenció individualitzada.**

• **5 articles publicats a revistes científiques**

- **Inzitari M, Udina C, Len O, et al.** *How a Barcelona Post-Acute Facility became a Referral Center for Comprehensive Management of Subacute Patients With COVID-19. J Am Med Dir Assoc. 2020;21(7):954-957. doi:10.1016/j.jamda.2020.06.015*
- **Gual N, García-Salmones M, Brítez L, et al.** *The role of physical exercise and rehabilitation in delirium. Eur Geriatr Med. 2020;11(1):83-93. doi:10.1007/s41999-020-00290-6.*
- **Inzitari M, Risco E, Cesari M, et al.** **Editorial: Nursing Homes and Long Term Care after COVID-19: A New Era?. J Nutr Health Aging. 2020;24(10):1042-1046. doi:10.1007/s12603-020-1447-8.**
- **Gual N, Pérez LM, Castellano-Tejedor C, et al.** *IMAGINE study protocol of a clinical trial: a multi-center, investigator-blinded, randomized, 36-month, parallel-group to compare the effectiveness of motivational interview in rehabilitation of older stroke survivors. BMC Geriatr. 2020;20(1):321. Published 2020 Sep 4. doi:10.1186/s12877-020-01694-6.*
- **Udina C, Avtzi S, Durduran T, et al.** *Functional Near-Infrared Spectroscopy to Study Cerebral Hemodynamics in Older Adults During Cognitive and Motor Tasks: A Review. Front Aging Neurosci. 2020;11:367. Published 2020 Jan 21. doi:10.3389/fnagi.2019.00367.*

• **Acreditació del Grup de recerca en Atenció Primària i Comunitària (PiC) al Institut Municipal d'Investigacions Mèdiques (IMIM). Notícia d'Acord de col·laboració.**

(enllaç: <http://perevirgili.gencat.cat/ca/detalls/Noticia/Acord-de-collaboracio-amb-IMIM-en-lambit-de-la-recerca-en-atencio-primaria/>)

- **Mantenir l'hospitalització a domicili durant la pandèmia evita els reingressos a l'hospital d'aguts de pacients geriàtrics.**

(enllaç notícia: <http://perevirgili.gencat.cat/ca/detalls/Noticia/Nova-Noticia-00416>)



- **Un estudi conjunt de metges de l'Hospital del Mar, d'investigadors de l'Institut Hospital del Mar d'Investigacions Mèdiques, de la Universitat Pompeu Fabra i del Parc Sanitari Pere Virgili, apunta que determinats medicaments per a tractar aquesta patologia són segurs en pacients COVID-19 i, fins i tot, podrien tenir un efecte protector.**

(enllaç notícia: http://perevirgili.gencat.cat/ca/detalls/Noticia/Noticia_Recerca_cientifica_VilaOlimpica_Parc-SalutMar)

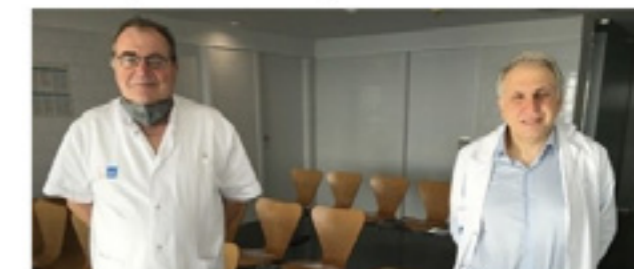
Alguns dels principals tractaments de l'osteoporosi podrien reduir la incidència de la COVID-19

Segons un estudi conjunt de metges de l'Hospital del Mar, d'investigadors de l'Institut Hospital del Mar d'Investigacions Mèdiques, de la Universitat Pompeu Fabra i del Parc Sanitari Pere Virgili

Alguns dels principals tractaments contra l'osteoporosi, el **denosumab**, el **zoledronat** i el **calcí**, podrien tenir un efecte protector contra la COVID-19 en els pacients que els prenen. En concret, **una reducció de la incidència de la infecció d'entre un 30 i un 40%**, segons els resultats d'un estudi conjunt de l'Hospital del Mar, l'Institut Hospital del Mar d'Investigacions Mèdiques (IHIM), la Universitat Pompeu Fabra i el Parc Sanitari Pere Virgili. El treball, el primer al món de les seves característiques, l'acaba de publicar la revista Aging.

L'últim autor de l'estudi, el Dr. Jordi Monfort, cap del Servei de Reumatologia de l'Hospital del Mar i coordinador del Grup de recerca cel·lular en inflamació i cartil·lag de l'IHIM-Hospital del Mar, explica que **"hi ha indicis que permeten fer la hipòtesi que determinats medicaments per tractar algunes malalties reumatològiques podrien interferir en positiu en la història natural de la COVID-19, ja sigui disminuint la incidència com disminuint l'evolució cap a casos més greus"**. El treball ha analitzat dades de més de 2.000 pacients amb osteoporosi, artrosi i fibromiàlgia i la seva relació amb la infecció per COVID-19, en següent a l'Hospital del Mar i a l'àrea d'influència assistencial del Parc de Salut Mar.

El punt d'inici va ser la percepció dels especialistes de l'Hospital del Mar de la baixa incidència de la pandèmia en alguns dels seus pacients. Per analitzar-ho, es va treballar de forma conjunta amb el Grup de Recerca del Laboratori de Neurofarmacologia de la UPF, el de Farmacologia Integrada i neurociència de sistemes de l'IHIM-Hospital del Mar i els metges del CAP Vila Olímpica. Es van estudiar els diferents tractaments i l'evolució dels malalts reumatològics amb patologies no inflamatòries i la seva relació amb la infecció per SARS-CoV-2, la seva evolució, necessitat d'atenció hospitalària i mortalitat.



Dr. Josep Blanch-Rubió (esquerra) i Dr. Jordi Monfort (dreta). Font: Hospital del Mar

- **La nova Unitat d'Atenció Intermèdia Oncològica Pere Virgili – Vall d'Hebron permet una millor adequació de l'assistència dels pacients oncològics subagut**

(enllaç notícia: <http://perevirgili.gencat.cat/ca/detalls/Noticia/Presentacio-de-la-Unitat-dAtencio-Intermedia-Oncologica-Pere-Virgili-Vall-dHebron>)



Imatge: @perevirgilitat, 2020

- **El CAP Larrard participa en l'elaboració del Diagnòstic de Salut del barri de La Salut.**

(enllaç notícia: http://perevirgili.gencat.cat/ca/detalls/Noticia/Noticia_Participacio_Larrard_DiagnosticSalut)

- **L'Atenció Primària del Parc dona suport a 25 residències durant la crisi sanitària.**

(enllaç notícia: http://perevirgili.gencat.cat/ca/detalls/Noticia/Noticia_Atencio_Primaria_Residencies)

- **El CAP Barceloneta participa a La Marató de TV3 i Catalunya Ràdio 2020. L'equip del CAP Barceloneta ha participat, un any més, a La Marató de TV3 i Catalunya Ràdio, enguany dedicada a la lluita contra la Covid-19.**

(enllaç notícia: http://perevirgili.gencat.cat/ca/detalls/Noticia/Noticia_CAP_Barceloneta_participa_LaMaratoTV3)

Del 2020 destaquem...

- **El projecte +ÀgilBcn, seleccionat pel Pla Barcelona Ciència**

En el marc del Pla Barcelona Ciència impulsat per "la Caixa", l'Ajuntament de Barcelona, a través de l'Institut de Cultura, ha atorgat set subvencions a projectes de ciència, recerca i innovació.

(enllaç notícia: http://perevirgili.gencat.cat/ca/detalls/Noticia/Noticia_Lliurament_Subvencio_Agil)



imatge: @CaixaCiencia, 2020

Del 2020 destaquem...

- **S'implementa el projecte IMAGINE, per millorar els resultats de la rehabilitació de pacients geriàtrics després d'un ictus.**

(enllaç notícia: http://perevirgili.gencat.cat/ca/detalls/Noticia/Noticia_Projecte_IMAGINE)



imatge.: Vimeo @perevirglicat

Del 2020 destaquem...

• El CAP Larrard i el CAP Vila Olímpica participen a l'estudi Ene-Covid19

El Parc Sanitari Pere Virgili, a través dels equips d'Atenció Primària del CAP Larrard i el CAP Vila Olímpica, és una de les entitats participants a l'ENE-Covid19, un estudi epidemiològic impulsat pel Ministeri de Sanitat, en col·laboració amb l'Institut de Salut Carlos III (ISCIII), l'Institut Nacional de Estadística (INE) i les comunitats autònomes, que té per objectiu conèixer l'impacte de la pandèmia a l'estat espanyol i als diferents territoris.

(enllaç notícia: <http://perevirgili.gencat.cat/ca/detalls/Noticia/El-CAP-Larrard-i-el-CAP-Vila-Olimpica-participen-a-lestudi-Ene-Covid19>)



@perevirgilitat 2020

Del 2020 destaquem...

• L'Atenció Primària del Parc Sanitari Pere Virgili participa en el projecte PENSA

El CAP Barceloneta, el CAP Vila Olímpica i el CAP Larrard col·laboren amb el projecte PENSA, una iniciativa conjunta de l'Institut Hospital del Mar d'Investigacions Mèdiques i del Barcelonaβeta Brain Research Center, centre de recerca de la Fundació Pasqual Maragall.

(enllaç notícia: http://perevirgili.gencat.cat/ca/detalls/Noticia/Noticia_ProjectePENSA_AtencioPrimaria_HMar)

Es busquen persones amb problemes de memòria per participar en un assaig clínic de prevenció de la demència

NOTES DE PREMSA
El projecte PENSA, una iniciativa conjunta de l'Institut Hospital del Mar d'Investigacions Mèdiques i del Barcelonaβeta Brain Research Center, centre de recerca de la Fundació Pasqual Maragall, analitzarà si és possible frenar el declivi cognitiu en estadis previs a l'aparició de la demència, combinant un programa d'intervenció en els hàbits de vida i la ingesta d'un preparat basat en un component del te verd. En l'estudi intervindran 200 participants amb bona salut però que tenen queixes subjectives de memòria, una fase prèvia al deteriorament cognitiu. El projecte ha rebut una subvenció d'1 milió de dòlars de l'Alzheimer's Association dels Estats Units, i s'emmarca dins del projecte mundial de prevenció primària World Wide FINGERS.

Investigadors de l'Institut Hospital del Mar d'Investigacions Mèdiques (IHIM), liderats pel Dr. Rafael de la Torre, i del Barcelonaβeta Brain Research Center (BBRC), dirigits pel Dr. José Luis Molinuevo, han iniciat el reclutament de participants per a l'estudi PENSA (Prevention of cognitive decline in ApoE4 carriers with Subjective Cognitive Decline after EGCG and a multimodal intervention). Es tracta d'un assaig clínic de prevenció que seguirà durant un any a 200 persones que presenten **queixes de memòria**, un estadi que pot precedir a la malaltia d'Alzheimer.



El Dr. Rafael de la Torre i el Dr. José Luis Molinuevo, durant la presentació del projecte

L'objectiu de l'estudi és comprovar l'evolució dels participants i l'impacte que en ells té l'aplicació d'un programa d'intervenció multimodal en els hàbits de vida i la ingesta del complement dietètic **epigallocatequina gal·lat (EGCG)**, un compost natural del te verd. En estudis anteriors, aquest component ha demostrat efectes positius en la funció cognitiva de persones amb síndrome de Down, en combinació amb un protocol d'estimulació cognitiva.

Els participants es dividiran en quatre grups. Rebran EGCG o placebo i, a més, dos dels grups rebran unes recomanacions d'estil de vida saludable mentre que els altres dos grups participaran en un programa intensiu de canvis d'estil de vida que inclouen dieta, activitat física i estimulació cognitiva.

Edifici Montseny

Gerència i Direcció Parc Sanitari Pere Virgili
Auditori Dr. Enric Renau i Folch, Sales Geron I, II, III, Sala TIC
Administració Parc Sanitari Pere Virgili

Edificis Llevant - Xaloc

Hospital Sociosanitari Pere Virgili
Hospital de Dia, EAIA, PADES
Admissions
SEVAD
EVO

Edifici Pedraforca

ABS Vallcarca / Sant Gervasi

Edifici Puigmal

Institut Català d'Avaluacions Mèdiques (ICAM)

Edifici Gregal

Hospital Sociosanitari Pere Virgili
Unitat de Cirurgia sense Ingrés de l'Hospital Vall d'Hebron

Edifici Tramuntana

Mancomunitat Sanitària de Previsió (CHC)
Unitat Ambulatoria rehabilitació de l'Hospital Vall d'Hebron
Unió Consorci Formació (UCF)

Edifici Mestral

Regió Sanitària de Barcelona
Institut de Diagnòstic per la Imatge



**Parc Sanitari
Pere Virgili**

Esteve Terradas, 30 · 08023 Barcelona
tel. 93 259 40 00 · fax 93 259 40 01
pvirgili@perevirgili.cat
www.perevirgili.cat



Parc Sanitari Pere Virgili
Larrard

CENTRE D'ATENCIÓ PRIMÀRIA
Travessera de Dalt, 79 · 08024 Barcelona
tel. 93 285 76 00 · fax: 93 285 50 61
cap-larrard@perevirgili.cat
www.caplarrard.cat



Parc Sanitari Pere Virgili
Barceloneta

CENTRE D'ATENCIÓ PRIMÀRIA
Passeig Marítim, 25 · 08003 Barcelona
tel. 93 221 37 83 · fax: 93 221 28 38
cap-barceloneta@perevirgili.cat
www.capbarceloneta.cat

Salut/



**Generalitat de Catalunya
Departament de Salut**



Parc Sanitari Pere Virgili
CUAP Gràcia

CENTRE D'URGÈNCIES D'ATENCIÓ PRIMÀRIA
Larrard, 1 · 08024 Barcelona
tel. 93 325 20 44
cuap-gracia@perevirgili.cat
www.cuapgracia.cat



Parc Sanitari Pere Virgili
Vila Olímpica

CENTRE D'ATENCIÓ PRIMÀRIA
Joan Miró, 17 · 08005 Barcelona
tel. 93 221 37 85 · fax: 93 225 45 02
cap-vilaolimpica@perevirgili.cat
www.capvilaolimpica.cat



Benvolgut Dr. Casaroli

Li faig arribar l'informe, com a degà de la Facultat de Medicina i Ciències de la Salut, relatiu a la memòria de gestió presentada pel **PARC SANITARI PERE VIRGILI**, per a la seva acreditació com a **Hospital Associat** a la Universitat de Barcelona (UB).

En la memòria actualitzada i presentada consten, entre d'altres:

1. L'estructura i òrgans de direcció
2. Els recursos físics de la institució
3. Els serveis assistencials i dades d'activitat
4. La docència i la relació estudiant-pacient
5. Les comissions clíniques i de suport
6. L'activitat de recerca i producció científica

La valoració de l'informe presentat, un cop analitzat, és **favorable** per la nostra part.

Després de la relació continuada d'anys mantinguda amb els professionals i òrgans directius del Parc Sanitari Pere Virgili, estem convençuts que aquesta acreditació com Hospital Associat, té un valor afegit important per ambdues institucions, alhora que un valor estratègic rellevant.

L'interès i dedicació dels professionals del centre per acollir alumnes de Medicina i d'Infermeria en pràctiques i pràctiques clíniques és notable i ha quedat demostrat àmpliament en els darrers anys.

Ben cordialment,

ANTONIO DE PADUA
TRILLA GARCIA - DNI

Firmado digitalmente por
ANTONIO DE PADUA TRILLA
GARCIA - [REDACTED]
Fecha: 2022.04.06 12:11:59
+02'00'

Antoni Trilla Garcia
Degà Facultat Medicina i Ciències de la Salut

Barcelona, 6 d'abril de 2022