

MEMÒRIA DE GESTIÓ

**Per l'adscripció de
l'Institut Català d'Oncologia (ICO)
Hospitalet
com a Institució Sanitària associada
a la Universitat de Barcelona (UB)**

maig 2020

Document Realitzat per Ferran Guedea (ICO i UB) durant maig del 2020.

Amb la col·laboració de les següents persones de l'ICO:

- Candela Calle
- Jordi Trelis
- Ana Sedano
- Sandra Cabrera
- Tarsi Ferro (ICO i UB)
- Margarita Garcia (ICO i UB)
- Jose Luis Ponton
- Montse Ventura
- Marta Ballart

I amb la col·laboració de les següents persones de la UB:

- Joan Miquel Nolla (UB i HUB)
- Antoni Rafecas (UB i HUB)
- Marivi Conejero
- Carmen Millan

Índex:

I.	Introducció sobre la Universitat de Barcelona (UB)	4
II.	Introducció sobre l'Institut Català d'Oncologia (ICO)	5
III.	Organització dels estudis en l'àmbit de la salut a la UB	6
IV.	Organització del campus	7
V.	Memòria de gestió de l'ICO	11
VI.	Marc normatiu	31

I. INTRODUCCIÓ SOBRE LA UNIVERSITAT DE BARCELONA (UB)

La Universitat de Barcelona és la Universitat pública principal de Catalunya, amb el major nombre d'estudiants i amb la major oferta formativa.

La UB es conforma a partir de 16 facultats i diversos centres associats. Les facultats són les següents:

- Facultat de Biologia Facultat de Ciències de la Terra
- Facultat de Dret
- Facultat de Belles Arts
- Facultat d'Economia i Empresa
- Facultat d'Educació Facultat de Farmàcia i Ciències de l'Alimentació
- Facultat de Filologia
- Facultat de Filosofia
- Facultat de Física
- Facultat de Geografia i Història
- Facultat de Matemàtiques i Informàtica
- Facultat de Medicina i Ciències de la Salut
- Facultat de Psicologia
- Facultat de Química

Els centres adscrits a la UB són institucions docents de titularitat pública o privada adscrites mitjançant un conveni aprovat pel Consell de Govern i pel Consell Social. Són els següents:

- Escola de Noves Tecnologies Interactives (ENTI)
- Escola Superior de Cinematografia i Audiovisuals de Catalunya (ESCAC)
- Escola Superior de Comerç i Distribució (ESCODI)
- Escola Superior de Relacions Públiques
- Escola Universitària de Hoteleria i Turisme (CETT)
- Institut Nacional d'Educació Física de Catalunya (*INEFC)
- Institut de Seguretat Pública de Catalunya (ISPC)
- UNIBA- Centre Universitari Internacional de Barcelona

La UB desplega els seus Campus al llarg de tot el teixit urbà de Barcelona. Els campus de la Universitat de Barcelona són els següents:

- Campus d'Humanitats. Situat en el centre de la ciutat. Ho configuren l'Edifici Històric, amb les facultats de Matemàtiques i de Filologia, i el nou edifici situat en el centre del barri del Raval, amb les facultats de Geografia i Història i de Filosofia.

- Campus de la Diagonal Portal del Coneixement. Situat a banda i banda de la Diagonal, agrupa les facultats de Dret, Economia i Empresa, Biologia, Física, Química i Farmàcia.
- Campus Clínic. Situat en el centre de la ciutat, al voltant del Campus Clínic. Imparteix part dels ensenyaments de la Facultat de Medicina i Ciències de la Salut.
- Campus Bellvitge. Situat a L'Hospitalet de Llobregat. Imparteix part dels ensenyaments de la Facultat de Medicina i Ciències de la Salut.
- Campus Sant Joan de Deu. Imparteix la docència en pediatria i en obstetrícia-ginecologia de la Facultat de Medicina i Ciències de la Salut.
- Campus Mundet. Situat en la part nord de Barcelona, en la rodalia del parc de Collserola. En ell se situen la Facultat de Psicologia i la Facultat d'Educació.
- Campus de l'Alimentació de Torribera. Situat en Santa Coloma de Gramanet. Acull els estudis de Nutrició Humana i Dietètica i els de Ciència i Tecnologia dels Aliments.

II. INTRODUCCIÓ SOBRE L'INSTITUT CATALÀ D'ONCOLOGIA (ICO)

La idea de crear un centre dedicat a l'oncologia a Catalunya es remunta als anys trenta, quan el Govern de la Generalitat va encarregar a l'investigador Francesc Duran i Reynals la creació d'un hospital monogràfic sobre el càncer.

A finals dels anys 60 i principis del 70, l'Associació Espanyola Contra el Càncer (AECC) va començar a recaptar fons per a la construcció d'un hospital dedicat monogràficament a l'atenció dels malalts de càncer a la província de Barcelona.

L'any 1995 es va constituir l'ICO, com a empresa pública del Departament de Salut, amb la missió de reduir l'impacte del càncer a Catalunya mitjançant una organització monogràfica –dedicada exclusivament a les malalties oncològiques– que adoptés un enfocament integral: el nou institut havia d'oferir tots els serveis relacionats amb les diferents fases de la malaltia, des de la prevenció i el diagnòstic fins a les cures pal·liatives passant, lògicament, per tots els tipus de tractament (quimioteràpia, radioteràpia i cirurgia, que es fa en estreta col·laboració i en els quiròfans de l'Hospital de Bellvitge, per a la qual cosa es van constituir grups interdisciplinaris de professionals dels dos centres). A més, l'enfocament integral també s'aplicava a l'abordatge del càncer, de manera que, a més de l'activitat assistencial pròpia d'un hospital, l'ICO també desenvolupa programes de prevenció, recerca i formació especialitzada en oncologia.

El 2002 es va inaugurar l'ICO Girona i, l'any següent, l'ICO Badalona. El 2014 es va posar en marxa l'ICO Camp de Tarragona i Terres de l'Ebre. L'ICO té un model territorial propi, amb una organització multicèntrica i estructurada en una xarxa amb quatre centres oncològics monogràfics que treballen conjuntament amb quatre hospitals universitaris: l'Hospital Universitari de Bellvitge, l'Hospital Universitari Josep Trueta, l'Hospital Germans Trias i Pujol i l'Hospital Universitari Joan XXIII, junt amb una vintena d'hospitals més. L'objectiu de l'ICO és portar l'especialista allà on es troba

el pacient i garantir la màxima equitat en la prestació sanitària. Actualment, l'ICO és el centre oncològic de referència per a prop del 45% de la població adulta de Catalunya.

Tanmateix, l'ICO és un centre de referència en càncer amb experts de renom nacional i internacional. Això, juntament amb la seva important aposta per la formació, fan que sigui un centre docent pioner i de prestigi en l'àmbit oncohematològic. L'ICO ofereix:

- Programes de formació multidisciplinària en les àrees de pregrau, postgrau i formació especialitzada.
- Estadies formatives a les diferents unitats dels centres ICO.
- Pràctiques formatives per a escoles i centres de formació concertats.

La vocació de docència és compartir el coneixement que generen i apliquen diàriament els nostres professionals, per augmentar la seva vàlua compartint-lo i difonent-lo amb els d'altres institucions.

Per això, es tant important la formació de bons professionals i l'ICO té entre els seus objectius principals la promoció del talent, la formació especialitzada i la millora docent i científica.

III. ORGANITZACIÓ DELS ESTUDIS EN L'ÀMBIT DE LA SALUT A LA UB

Organització en l'àmbit de la salut

L'organització a la UB està regida per les següents estructures:

- **Consell de Direcció**
- **Claustre Universitari**
- **Consell de Govern**
- **Consell Social**
- **Òrgans consultius**
- **Síndic de Greuges**

Activitat acadèmica

En el moment actual, en el conjunt de les 16 facultats i 8 centres adscrits, es duen a terme 73 graus, 144 màsters universitaris, 48 programes de doctorat, 654 màsters i postgraus propis, 97 cursos d'extensió universitària i 599 cursos de formació contínua corporatius i en obert.

En aquests estudis estan matriculats, 65.643 estudiants, ja sigui de graus (44.420), màsters universitari (4.865), investigadors en formació (5.431) i postgraus (8.668). Aquesta important activitat acadèmica es duu a terme per part de 5.311 professors i investigadors (PDI) i amb el suport de 2.283 professionals d'administració i serveis (PAS).

En quant a la recerca es disposa de una rellevant activitat científica: 5.180 publicacions, 680 tesis doctorals llegides, 301 grups de recerca consolidats, 663 projectes de recerca actius i 40 patents.

El grau d'internacionalització de la UB és manifest. Hi ha 9.662 estudiants de nacionalitat

estrangera cursant algun ensenyament en la UB, 1.749 estudiants estrangers en programes d'intercanvi, 1.111 estudiants de la UB en programes d'intercanvi i 2.856 convenis amb universitats i altres institucions estrangeres.

IV. ORGANITZACIÓ EN CAMPUS

Història de la Facultat de Medicina i ciències de la Salut

La Facultat de Medicina de la UB té el seu origen en 1760, any en què Pere Virgili va crear el Col·legi de Cirurgia. No va ser, no obstant això, fins al 1843 i es va constituir el que hauria de ser el primer embrió de la Facultat actual amb seu al carrer del Carmen. En 1906, la Facultat es va traslladar a l'edifici històric del carrer Casanova on, juntament amb

l'Hospital Clínic, conformaria el que actualment és el Campus Clínic. L'any 1980 la Facultat es va ampliar amb la seu de L'Hospitalet de Llobregat, al costat de l'Hospital de Bellvitge, que ha acabat conformant l'actual Campus Bellvitge. Finalment l'any 1993, amb la inauguració de la Unitat Docent de l'Hospital Sant Joan de Déu, a Esplugues de Llobregat, es va completar l'estructura actual amb el Campus Sant Joan de Déu. En 2016 s'ha creat la Facultat de Medicina i Ciències de la Salut, que integra, entre altres, els estudis de Medicina, Odontologia, Infermeria i Podologia

Descripció General

El 29 de març de 2016 es va publicar en el Diari Oficial de la Generalitat de Catalunya l'ordre per la qual es creava la Facultat de Medicina i Ciències de la Salut d'UB.

La nova facultat té dos campus: Campus Clínic (Barcelona) i Campus Bellvitge (L'Hospitalet de Llobregat). Addicionalment, compta amb el Campus Sant Joan de Déu, per a la docència de pediatria i obstetrícia-ginecologia.

Segons es reflecteix en l'article 5 del reglament de la Facultat, les seves activitats s'organitzen, segons correspongui als campus Clínic i Bellvitge, de forma descentralitzada, garantint l'autonomia funcional de cadascun d'ells, sense detriment de la coherència acadèmica dels diferents estudis.

En la Facultat de Medicina i Ciències de la Salut s'imparteixen, en l'actualitat, sis graus: Ciències Biomèdiques, Infermeria, Enginyeria Biomèdica, Medicina, Odontologia i Podologia. El grau de Ciències Biomèdiques, adscrit a la Facultat de Biologia, s'imparteix conjuntament amb aquest centre amb l'objectiu de formar professionals amb interès per la recerca en l'àmbit biomèdic. El grau d'Enginyeria Biomèdica, que s'imparteix conjuntament amb la Facultat de Física, forma professionals en l'àmbit de l'enginyeria aplicat a la salut.

La formació clínica del grau d'Odontologia es realitza al voltant de l'Hospital Odontològic (Campus Bellvitge), i la del grau de Podologia, essencialment, al voltant de l'Hospital Podològic (Campus Bellvitge).

En quant als estudis de postgrau, la Facultat acredita una oferta pròpia de 13 màsters oficials:

- Competències Mèdiques Avançades (amb 35 especialitats)
- Recerca Clínica (amb 8 especialitats)
- Medicina Traslacional
- Biomedicina (conjuntament amb les Facultats de Biologia i Farmàcia)
- Iniciació a la Recerca en Salut Mental (interuniversitari)
- Erasmus Mundus de Salut
- Biotecnologia i Computació
- Bases per a l'Atenció i Educació de les Persones amb Diabetis
- Innovació i Emprenedoria en Nutrició
- Medicina Tradicional Xinesa
- Cirurgia Podològica
- Infermeria de Pràctica Clínica Avançada
- Lideratge i Gestió de Serveis d'Infermeria
- Metodologia de la Recerca Aplicada als Cuidats Infermers

La Facultat imparteix també un elevat nombre de màsters propis i d'altres cursos de postgrau.

A causa de l'excepcionalitat de la Facultat, amb diferents Campus, es va decidir crear les denominades unitats de formació i recerca (UFR), que són les estructures administratives i de gestió de cadascun dels estudis. Són les següents:

- Medicina (Clínic)
- Medicina (Bellvitge)
- Infermeria (Bellvitge, Escola d'Infermeria)
- Odontologia (Bellvitge, Escola d'Odontologia)
- Podologia (Bellvitge, Escola de Podologia)

Són membres de la UFR Medicina-Clínic, tots i totes els/les que fins a la creació de la Facultat de Medicina i Ciències de la Salut tenien la condició de membres de la Facultat de Medicina adscrits al Campus Clínic. Es consideren també com a membres de la UFR als alumnes de l'estudi de Ciències Biomèdiques amb docència al Campus Clínic, a més dels inclosos en l'estudi de Medicina

Són membres de la UFR Medicina-Bellvitge, tots i totes els/les que fins a la creació de la Facultat de Medicina i Ciències de la Salut tenien la condició de membres de la Facultat de Medicina adscrits al Campus *Bellvitge. Es consideren també com a membres de la UFR als alumnes de l'estudi de Ciències Biomèdiques amb docència al Campus Bellvitge, a més dels inclosos en l'estudi de Medicina.

Òrgans de govern

- **Deganat:** El Deganat representa el màxim òrgan de govern de la Facultat i està constituït pel degà o degana i sis vici degans o vici deganes, proposats pel degà o degana i sotmesos a aprovació posterior davant les respectives UFR. Si el degà o la degana correspon al Campus Clínic, el repartiment dels vici deganats és el següent: cinc de Medicina (tres pertanyents a la UFR de Medicina-Clínic i dues a la UFR de Medicina-Bellvitge), un d'Infermeria (de la UFR d'Infermeria), un d'Odontologia (de la UFR d'Odontologia). Un dels vici degans o vici deganes del Campus Bellvitge (proposat pel degà o la degana i sotmès a l'aprovació posterior del campus) pot assumir, sempre que el campus ho consideri oportú, les funcions de coordinador de campus. Si el degà o la degana correspon al Campus Bellvitge, el nombre de vici degans és el mateix que s'ha exposat anteriorment, i un dels vici degans o vici deganes del Campus Clínic pot assumir les funcions de coordinador de campus.
- **Junta de Facultat:** La Junta de Facultat està constituïda per cinquanta membres, distribuïts de la següent manera: 51% de professorat funcionari dels cossos docents universitaris, 9% d'un altre personal docent i investigador, 30% d'estudiants inclosos els de doctorat i 10% de personal d'administració i serveis. Està presidida pel degà i també formar part sense vot els vici degans, els secretaris, els directors dels departaments adscrits, els dos caps d'estudis, l'administrador de centre i el cap de secretaria, en cas que no siguin electes, i l'administrador de centre i el cap de secretaria del Campus Bellvitge.
- **Comissions de Facultat:** Des d'un punt de vista funcional, la Facultat disposa de les següents comissions:
 - a. Comissió Acadèmica
 - b. Comissió Delegada Junta de Facultat-Campus Clínic
 - c. Comissió Delegada Junta de Facultat-Campus Bellvitge
 - d. Comissió de Doctorat
 - e. Comissió de Dinamització Lingüística
 - f. Comissió de Professorat
 - g. Comissió de Recerca
 - h. Comissió d'Igualtat
 - i. Comissió de Qualitat
 - j. Comissió de Màsters i Postgraus
- **Consells d'Estudis:** Cada estudi té el seu consell. El consell d'estudis està presidit pel cap d'estudis, un secretari, com a mínim o professor de cada departament que tingui docència al campus, una representació de l'alumnat en número igual al la

representació del professorat membre del *consell i un membre, amb veu però sense vot, del personal d'administració i serveis vinculat a la gestió acadèmica de l'estudi al campus. Així, en la Facultat de Medicina i Ciències de la Salut existeixen els següents:

- a. Consell d'Estudis Medicina (un en Campus Clínic i un en Campus Bellvitge)
- b. Consell d'Estudis de Ciències Biomèdiques
- c. Consell d'Estudis d'Enginyeria Biomèdica
- d. Consell d'Estudis d'Infermeria (un en Campus Clínic i un en Campus Bellvitge)
- e. Consell d'Estudis d'Odontologia
- f. Consell d'Estudis de Podologia

• **Serveis generals:** Cal destacar, entre altres:

- a. La Unitat d'Educació Mèdica
- b. El Laboratori d'Habilitats Clíniques.
- c. La Unitat d'Educació Mèdica és un servei que ofereix la institució i que presta assessorament en diferents aspectes docents com organitzar activitats de formació de professorat i foment de la recerca en educació. Està situada al Campus Clínic.
- d. Els Laboratoris d'Habilitats Clíniques (al Campus Clínic i al Campus Bellvitge). Al Campus Bellvitge, està situat en una infraestructura de l'Hospital Universitari de Bellvitge, i és d'utilització conjunta. Es pot realitzar en ell, docència bàsica, avançada i especialitzada, de diferents habilitats tècniques, clíniques i comunicatives.

• **Departaments:** Les unitats bàsiques en què s'estructura la Facultat de Medicina i Ciències de la Salut són els departaments, amb un total de 10. Els departaments tenen la responsabilitat d'impartir la docència de les matèries relacionades amb les seves assignatures respectives, innovant constantment els continguts i els models d'aprenentatge, i de garantir l'activitat investigadora. Els departaments són els següents:

- a. Biomedicina
- b. Fonaments Clínics
- c. Medicina
- d. Cirurgia i Especialitats Mèdic-Quirúrgiques
- e. Ciències Fisiològiques
- f. Patologia i Terapèutica Experimental

g. Ciències Clínicas: El departament de Ciències Clínicas és un dels més nombrosos de la Facultat. Ho conformen més de 250 membres. Té diverses comissions: Docència, Recerca, Innovació, Doctorat i Professorat.

h. Infermeria Fonamental i Mèdic-Quirúrgica

i. Infermeria de Salut Pública, Salut Mental i Matern-Infantil

j. Odontostomatologia

Consideracions en respecte als hospitals adscrits a la UB:

Els hospitals nuclears en la docència clínica dels graus de Medicina i Infermeria són l'Hospital Clínic, l'Hospital Universitari de Bellvitge i l'Hospital Universitari Sant Joan de Déu (Esplugues de Llobregat), tres hospitals terciaris. A més compta amb altres 10 hospitals, 22 centres d'atenció primària i un centre de salut mental.

A més dels citats, els hospitals amb activitat docent i investigadora adscrits a la UB, són els següents:

- Hospital del Sagrat Cor (Barcelona)
- Hospital Plató (Barcelona)
- Hospital Moisès Broggi (Sant Joan Despí)
- Hospital de l' Esperit Sant (Santa Coloma de Gramanet)
- Parc de Salut Sant Joan de Déu (Sant Boi de Llobregat)
- Hospital de Viladecans (Viladecans)
- Hospital Municipal de Badalona (Badalona)
- Hospital de Mataró (Mataró)
- Hospital de Mollet (Mollet)
- Hospital Universitari de la Mútua de Terrassa (Terrassa)

En l'actualitat en aquests centres associats no hi consta l'Institut Català d'Oncologia a l'Hospitalet (ICO).

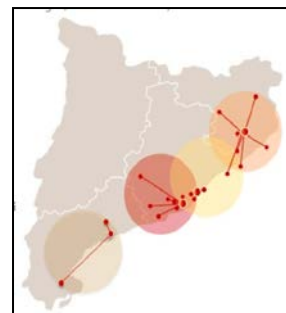
V. MEMORIA DE GESTIÓ DE L'ICO:

L'Institut Català d'Oncologia (ICO) és un institut públic monogràfic sobre càncer, que fa un abordatge integral de la malaltia i aplega, dins la mateixa organització, la prevenció, l'assistència, la formació especialitzada i la recerca (epidemiològica, clínica i translacional).

És una empresa pública creada el 1995 pel Departament de Salut de la Generalitat de Catalunya, que comença a funcionar un any més tard a les instal·lacions de l'Hospital Duran i Reynals de l'Hospitalet de Llobregat.

El 2002, s'inaugura l'ICO Girona, l'any següent l'ICO Badalona i, el 2014, l'ICO Camp de Tarragona i Terres de l'Ebre.

Els centres ICO, treballen conjuntament amb els hospitals de l'ICS: l'Hospital Universitari de Bellvitge de l'Hospitalet, l'Hospital Universitari Dr. Josep Trueta de Girona, l'Hospital Universitari Germans Trias i Pujol de Badalona, l'Hospital Universitari Joan XXIII de Tarragona i l'Hospital Verge de la Cinta de Tortosa. A més, treballa en xarxa amb una vintena d'hospitals comarcals.

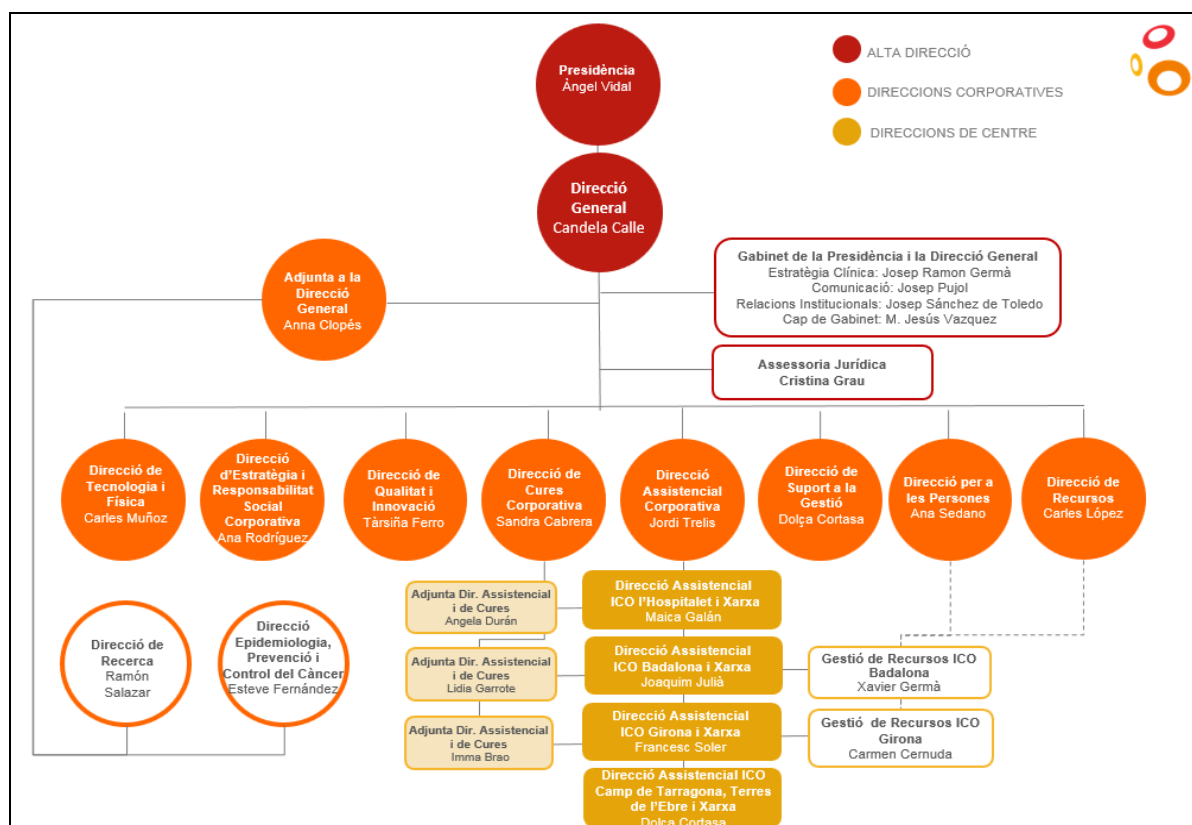


Estructures i òrgans de direcció

Consell d'administració (en fase d'actualització de vocals):

- President: Àngel Vidal Milla
- Vicepresidenta: Carme Casas Puig
- Vocal: Josep Antoni Díaz Salanova
- Vocal: Domenec Espadalé Vergés
- Vocal: Silvia Danés Jofre
- Secretària: Cristina Grau Estradé

Comitè Executiu / Comitè Corporatiu

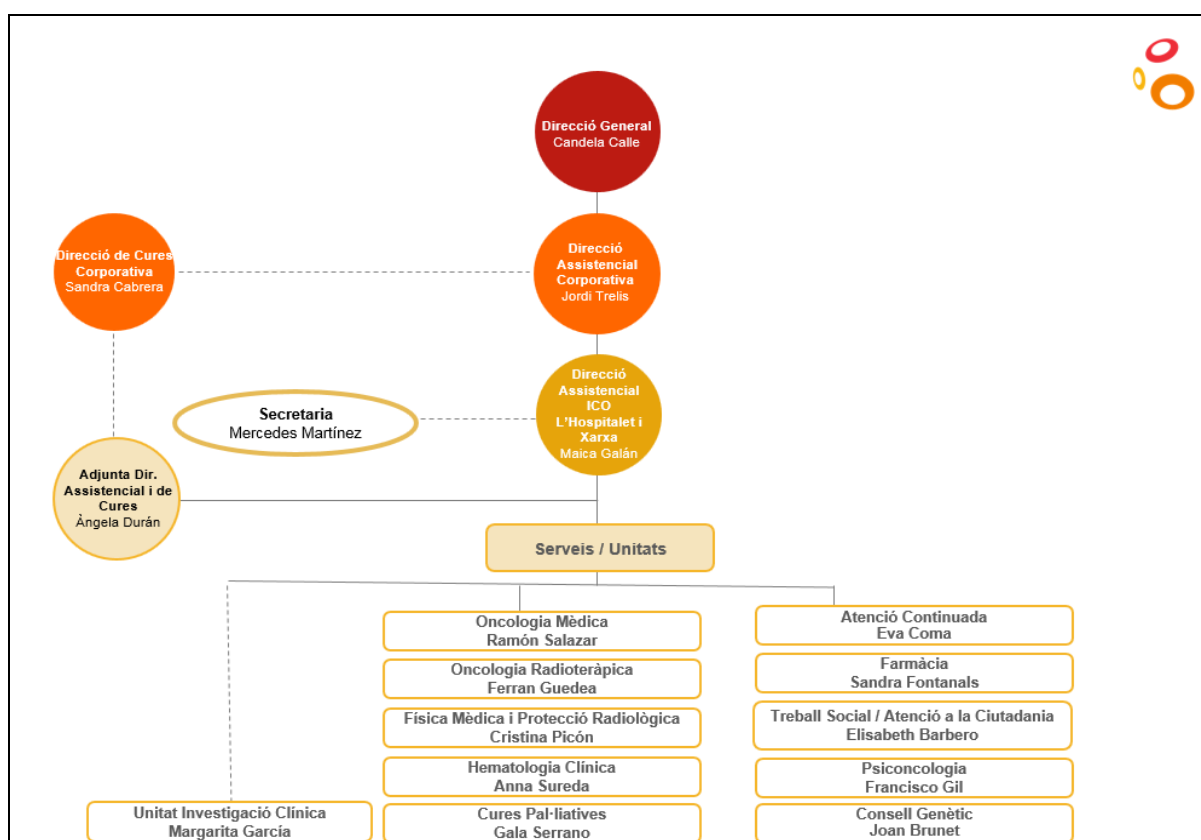


La direcció general té un gabinet de la presidència i de la direcció general. Així existeix:

1. President
2. Direcció general

3. Adjunta a la direcció general per la gestió del Coneixement, Medicament, Innovació i Recerca
4. Direcció de Tecnologia i Física
5. Direcció d'Estratègia i Responsabilitat Corporativa
6. Direcció de Qualitat i Resultats
7. Direcció de Cures
8. Direcció Assistencial corporativa
9. Direcció Assistencial l'Hospitalet

Comitè de Direcció ICO Hospitalet



Planta física

L'Hospital Duran i Reynals de l'Hospitalet de Llobregat és un edifici d'uns 60.000 m² que inclou diferents institucions i centres, un d'ells l'ICO Hospitalet amb una superfície d'uns 21.000 m². L'ICO és la institució responsable de l'edifici.

La distribució assistencial mèdica i quirúrgica, és:

- Àrees d'hospitalització: oncologia, hematologia (inclou la unitat de transplantament de moll d'os) i cures pal·liatives distribuïts de la següent manera:
 - o 72 llits d'Hospitalització per Oncologia més Hematologia més Pal·liatiu
 - o 16 llits d'Hospitalització per la Unitat d'Atenció Continuada Oncològica (UACO)

- Àrea ambulatoria: consultes externes (distribució convencional i distribució per unitats funcionals d'atenció oncològica), unitat d'atenció continuada oncològica (UACO), hospital de dia oncològic, àrea d'extraccions i unitat d'investigació clínica (inclou unitat d'assajos fase 1).
- Àrea d'Oncologia Radioteràpica: inclou Radioteràpia Externa (5 acceleradors lineals) i Braquiteràpia (13 llits d'hospitalització). Es disposa d'un quiròfan específic.
- Àrea de Farmàcia: inclou l'àrea de preparació i dispensació ambulatoria.
- Àrea de Prevenció i Epidemiologia del Càncer. Incorpora la unitat de deshabitació ta bàquica.
- Àrea de Recerca Traslacional (programa Procure).

La distribució assistencial d'espais comuns, és:

- Àrees de formació i docència: es disposa d'una sala d'actes i diferents aules.
- Àrea de direcció corporativa ICO i àrea de direcció de l'ICO l'Hospitalet.
- Sala de recolliment i dol.
- Morgue.
- Halls

Àrea assistencial mèdica, quirúrgica i de serveis comuns

L'àrea assistencial mèdica i quirúrgica de l'ICO té el següents departaments, serveis i unitats:

1. Atenció al ciutadà
2. Atenció continuada i Hospital de dia
3. Consell Genètic
4. Consultes Externes
5. Servei de Cures pal·liatives
6. Dietètica i Nutrició
7. Servei de Física Mèdica i Protecció Radiològica
8. Fisioteràpia
9. Servei de Gestió de pacients
10. Servei d'Hematologia Clínica
11. Servei d'Oncologia Mèdica
12. Servei d'Oncologia Radioteràpica
13. Psiconcologia
14. Treball Social
15. Unitat de Malalties Infeccioses
16. Consergeria

Cartera de serveis de l'àrea assistencial:

1. Hematologia clínica/laboratori

- Leucèmia:
 - Leucèmia limfa blàstica aguda, Leucèmia mieloide aguda, Leucèmia limfocítica crònica, Leucèmia mieloide crònica,

Leucèmia neutrofílica crònica, Leucèmia eosinofílica crònica, Leucèmia de cèl·lules piloses

- Limfoma:
 - Limfoma de Hodgkin (clàssic i nodular), Limfoma no Hodgkin de cèl·lules B, Limfoma no Hodgkin de cèl·lules NK, Limfoma cutani de cèl·lules T (tipus de limfoma no Hodgkin, micosis fungoide, Sd. Sezary)
- Policitemia vera, Trombocitèmia essencial
- Mielofibrosi idiopàtica, Mieloma múltiple, Amiloïdosi, Plasmocitoma, Gamma patia monoclonal de significació indeterminada
- Malalties hematològiques no oncològiques
- Laboratori hematologia: citogenètica, biologia molecular
- Transplantament de moll d'os autòleg i al·logènic

2. Oncologia Mèdica

- Tumors cutanis
- Tumors de cap i coll: boca, nas, glàndules paròtides, tiroides, faringe, laringe
- Tumors oculars
- Tumors sistema nerviós central i perifèric
- Tumors de mama
- Tumors digestius: esòfag, estómac, intestí prim, intestí gros, recte, fetge, vesícula i vies biliars,
- pàncrees, peritoneu
- Tumors aparell respiratori: pulmó, pleura, mediastí.
- Tumors ossis i sarcomes
- Tumors aparell urinari: ronyó, bufeta, uretra.
- Tumors aparell reproductor: ovari, trompes Falopi, úter, vulva, penis, testicle, pròstata
- Tumors neuroendocrins
- Tumors d'origen desconegut

3. Oncologia Radioteràpica

- Irradiació corporal total: en pacient hematològic (TBI), en tumors cutanis amb electrons (TSEI)
- Radiocirurgia: Radioteràpia estereotàxica de dosi única intracranial i intracranial funcional, radioteràpia estereotàxica extracranial (SBRT)
- Radioteràpia externa:
 - Radioteràpia d'intensitat modulada (IMRT, VMAT)
 - Radioteràpia guiada per la imatge (IGRT amb Cone Beam)
 - Radioteràpia sincronitzada amb la respiració (Gating)
 - Radioteràpia conformada en 3D
 - Tractaments conservadors amb radioteràpia
- Braquiteràpia:
 - Per tumors: ginecològic, mama, ORL, pell, ocular, pròstata, pulmonar
 - Guiada per la imatge (IGBT)

4. Física Mèdica i protecció radiològica

- Planificació i càlcul de tractaments de radioteràpia
- Control de qualitat de les fonts radioactives i dels equips productors de radiació
- Protecció radiològica als treballadors exposats

- Seguretat radiològica de les instal·lacions radioactives i de radiodiagnòstic
- Disseny i vigilància de les instal·lacions
- Gestió de llicències d'operadors i supervisors
- Gestió de residus radioactius

5. Cures paliatives

- Atenció integral de necessitats de persones en situació de malaltia avançada i a les seves famílies
- Atenció integral de necessitats de persones en situació de final del vida i a les seves famílies
- Tractament de situacions clíniques complexes:
 - Tractament del dolor de difícil control: mesures farmacològiques (rotació opioides), mesures intervencionistes (tractaments intratecals, bloquejos nerviosos)
 - Tractament de símptomes refractaris
- Intervenció en presa de decisions ètiques
- Disseny d'un pla de decisions anticipades (PDA)
- Atenció precoç en el curs de la malaltia en funció de necessitats

6. Psiconcologia

- Atenció psicològica individualitzada a malalt/a
- Atenció psicològica individualitzada a familiars, fills de malalts/es
- Psicoteràpia de grup a pacients presencial / on line
- Psicoteràpia de grup a supervivents presencial /on line
- Psicoteràpia d'atenció al dol
- Grups de suport per a familiars

7. Treball Social

- Atenció a les necessitats socials generades pel malalt/a i a la família
- Atenció a la presència i organització familiar, atenció a membres vulnerables dins el nucli familiar
- Dubtes, conflictes, situacions de crisi i mediació
- Informació i gestió de recursos sanitaris, socials i de la comunitat
- Gestió per minimitzar dificultats en l'ingrés o en l'alta hospitalària
- Orientació laboral, econòmica i en temes administratius
- Situacions pròpies de la immigració

8. Fisioteràpia

- Tècniques pel manteniment i recuperació de la funcionalitat i mobilitat del pacient (a nivell de l'aparell locomotor, del respiratori, del sistema nerviós i del circulatori)
- Orientació i assessorament a professionals en la mobilització de pacients, col·locació d'aparells ortopèdics, etc...
- Educació sanitària a pacients, a familiars i/o a cuidadors

9. Nutrició i càncer

- Screening nutricional
- Plans d'intervencions individualitzats
- Suport endocrinològic

10. UACO

- Urgències mèdiques presencials
- Urgències mèdiques telefòniques (ICO 24 h)

11. Farmàcia

- Selecció i adquisició de medicaments
- Preparació i dispensació de medicaments
- Assessorament al malalt per a correcta presa dels medicaments
- Informació de medicaments al personal sanitari
- Seguiment farmacoterapèutic dels malalts/es
- Farmacocinètica clínica
- Elaboració de guies de pràctica clínica

12. Consell genètic

- Avaluació del risc d'ocurrència o recurrència d'un determinat tipus de càncer o diversos associats a un síndrome en una determinada família
- Informació sobre l'herència, les proves genètiques, la prevenció, els recursos i recerca disponibles
- Assessorament per a l'adaptació al risc o condició
- Realització de l'estudi genètic diagnòstic o predictiu segons indicació
- Coordinació del seguiment de malalts amb risc augmentat

13. Prevenció

- Assessorament i elaboració de programes públics de cribatge
- En alguns territoris coordinació del programa de cribatge de:
 - càncer de mama
 - càncer de colon i recte

14. Recerca

- Assajos clínics fase I, II, III, IV
- Unitat d'investigació clínica (UIC)

15. Atenció a la ciutadania

- Gestió de reclamacions, de suggeriments, d'agraïments
- Gestió de peticions de segona opinió
- Registre document de voluntats anticipades
- Atenció de consultes sobre la institució

16. Centres / Unitats de referència ICO Hospitalet del Sistema Nacional de Salut (CSUR):

- Tumors intraoculars de l'adult (melanomes uveals)
- Tumors germinals de risc alt i intermedi i resistents a quimioteràpia de primera línia en adults
- Síndromes neurocutànies genètiques (facomatosis)
- Sarcomes i altres tumors musculoesquelètics en adults

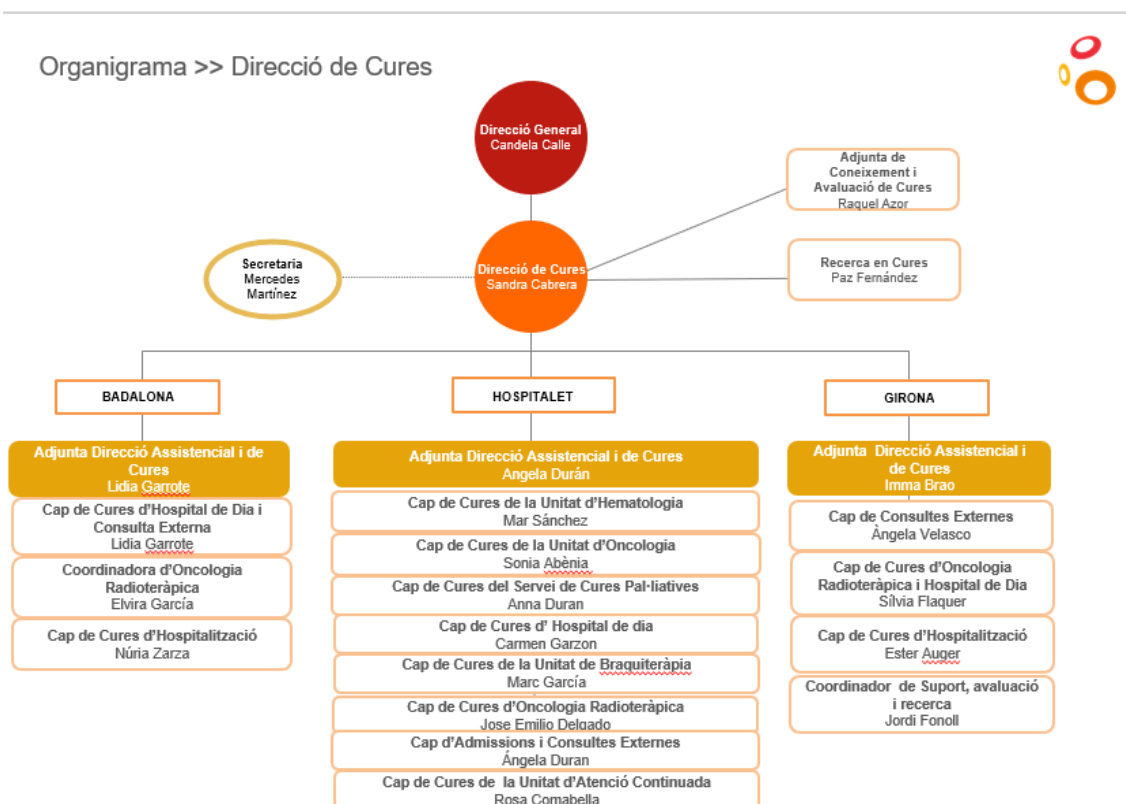
Àrea de cures d'infermeria

L'atenció en l'àrea de les cures es troba coordinada amb l'equip multidisciplinar en

cada una de les àrees de coneixement i procés assistencial del pacient oncohematològic.

En cada una de les àrees el model de cures es promogut per la cap de cures i els seus professionals a càrrec, un model centrat en la persona i família. L'alta expertesa de l'equip de cures s'emmarca en un model de formació postgraduada ampli i participatiu amb la Universitat de Barcelona, que desenvolupen els professionals al llarg de la seva trajectòria professionals.

El organigrama de la direcció de cures es el següent:



Entre els diferents entorns de desenvolupament de les cures cal destacar:

- **Àrea ambulatoria:** Les cures donen resposta a la necessitat d'acollida i seguiment dels nostres pacients i família davant de les terapèutiques del càncer (quimioteràpia, immunoteràpia, teràpies cel·lulars i personalitzades, entre altres), tot garantint del coneixement per l'òptim maneig de les mateixes i la reducció de la toxicitat a través de l'educació i seguiment compartit. Les infermeres de pràctica avançada són infermeres referents per àrea de coneixement i patologia, essent el referent del pacient des del debut fins estadis avançats o resolució del procés oncològic.
- **Àrea de tractament sistèmic del càncer (Hospital de Dia):** L'objectiu de les cures serà promoure la màxima tolerància i seguretat al tractament a través de l'administració del tractament sistèmic, i la monitorització dels paràmetres clínics requerits, així com el suport educatiu a les cures associades, reforçant l'adherència al tractament,

- **Àrea d'hospitalització:** En el transcurs de la malaltia, els nostres pacients podran esser hospitalitzats, tant per rebre terapèutiques complexes (teràpies cel·lulars o trasplantament hemopoètic) com per resoldre complexitats als processos del càncer, en el marc d'equips de cures especialista en entorn de cures hematològiques, oncològiques i de malaltia avançada o pal·liativa.
- **Àrea d'Oncologia Radioteràpica:** El tractament oncoradioteràpic es determina en moltes de les patologies actuals, i és per aquest motiu que trobarem infermeres especialitzades en les cures associades en el maneig de la toxicitat i requeriments de l'esmentada terapèutica.
- **Àrea d'atenció Continuada Urgent:** Durant el tractament oncològic, els pacients i familiars precisaran del suport i diagnòstic precoç dels signes i símptomes associats als efectes secundaris dels tractaments i a l'evolució de la malaltia. L'equip de cures, participarà en un model d'atenció precoç i resolutiu de la complexitat associada als tractaments.
- **Àrea cribratge:** La detecció precoç del càncer és cabdal, motiu pel qual infermeres referents de patologia participen en el desenvolupament dels programes de cribratge i detecció precoç dels càncers.
- **Àrea consell Genètic:** Fins un 10% dels càncers seran hereditaris, essent necessari un equip multidisciplinari que pugui acompanyar a les famílies amb risc, amb el diagnòstic i pressa de decisió adaptada a la seva situació de vida i salut. Les infermeres, com assessores, participaran del seguiment i cribratge en la unitat.

Àrea docent

Introducció

L'ICO té una unitat de docència especialitzada en càncer la vocació de la qual és expandir el coneixement que generen i apliquen diàriament els professionals, per a augmentar el seu valor, compartint-lo i difonent-lo a professionals altres centres i institucions sanitàries.

Els tres objectius principals són:

- Potenciar la presència del ICO a la Universitat
- Liderar nous models de docència especialitzada en càncer
- Ser referents de formació mèdica especialitzada

En aquest sentit, la cartera de serveis que ofereix la unitat de docència s'agrupa en:

- Formació interdisciplinària
- Formació pregrau i postgrau de medicina, infermeria, farmàcia i psicooncologia
- Desenvolupament del programa formatiu: gestió, coordinació, exposició.
- Acompanyament en la realització de pràctiques curricular
- Assessorament als docents en la creació de continguts formatius
- Atenció i tutoria de l'alumnat
- Estadies formatives en les diferents unitats dels centres ICO
- Pràctiques formatives per a escoles i centres de formació concertats
- Gestió i coordinació d'alumnes i tutors

- Gestió administrativa i econòmica
- Seguiment i valoració d'alumnes per als processos de selecció ICO.

Dins de la institució, la comissió de docència es l'encarregada d'establir l'estratègia i proposta de accions de docència institucional.

Comissió Docència		
Comissió Docència La Comissió de Docència és l'encarregada de establir l'estratègia i proposta de posteriors accions de docència institucional.		
Freqüència	2 reunions / any	Funcions:
President/-a	Dra. Candela Calle Rodríguez, Directora General	<ul style="list-style-type: none"> • Proposar l'estratègia relacionada amb les accions de docència institucional. • Coordinar les accions de docència vetllant per la seva adequació e integració en les accions estratègiques de la institució: <ol style="list-style-type: none"> 1. Desplegament i valoració de noves línies de col·laboració amb institucions educatives. 2. Gestionar i coordinar les propostes d'incorporació de professionals com a docents d'institucions educatives. 3. Valorar i aprovar les propostes de finançament relacionades amb el doctorat dels professionals. 4. Tenir registre actualitzat dels docents universitaris i doctors dins de la institució. 5. Propostes de millora d'incorporació i desenvolupament dels professionals en formació. 6. Proposta de accions de docència i formació continuada en aliança amb tercers (nacionals o internacionals).
Vicepresident/-a	Ana Sedano Martínez, Directora per a les Persones	
Secretari/-a	Jordi Trelis Navarro, Director assistencial	
Vocals	<ul style="list-style-type: none"> • Laia Alemany. L'Hospitalet • Sandra Cabrera. Corporativa • Assumpta Company. e-oncologia • Tarsila Ferro. Corporativa. • Xavier Grau. Badalona • Ferran Guedea. L'Hospitalet • Cristina Gutierrez. L'Hospitalet • Ricard Mesía. Badalona • Ana Vicent. Tarragona • Gema Viñas. Girona 	
Actualització 2019		1 Institut Català d'Oncologia

Docència pregrau i post Grau a la UB

Des de un punt de vista més referit a la Universitat de Barcelona, l'ICO imparteix docència en pregrau i post grau.

En pregrau:

- 1. Assignatures de medicina en tota la carrera vinculades a la Oncologia**
 - a. Oncologia Mèdica i Radioteràpica (5è)
 - b. Radiologia y Medicina Física (3er)
 - c. Malalties de la Sang
 - d. Patologia i temes específics en cada assignatura
- 2. Assignatures en infermeria (3er i 4t)**
- 3. Odontologia: Oncologia en Medicina Bucal (3er)**
- 4. Podologia i Radioprotecció: Radiologia Podològica (3er)**

En postgrau:

1. Màsters

- a. Màster en competències Mèdiques Avançades (CMA) amb la especialitat Oncologia Interdisciplinar
- b. Màster en competències Mèdiques Avançades (CMA) amb la especialitat Ginecologia Oncològica
- c. Màster en Biomedicina

- d. Màster en Infermeria Oncològica
- e. Màster Oficial d'Infermeria de Pràctica clínica Avançada
- f. Diploma de postgrau en Epidemiologia e Investigació Oncològica.
- g. Altres

Formació continuada

En col·laboració amb els serveis de l'ICO s'han consolidat programes formatives professionals que combinen formació pràctica (assistencial) amb teòrica (aula):

- Jornades d'actualització i Preceptorships (a mode d'exemple)
- Preceptorships en Onco-Hematologia
- Jornades d'actualització en Onco-Hematologia
- Cures d'infermeria per a pacients oncològics i hematològics
- Taller teoricopràctic sobre maneig de catèters i infusors (PICC i PAC)
- Jornades d'actualització d'infermeria oncològica
- Curs d'infermeria en Immunoteràpia en Càncer
- Curs bàsic de cures pal·liatives
- Principis i pràctica de les cures pal·liatives

Durant l'any 2019 es van impartir un total de 4.821 hores i 28 programes

HORES	ALUMNES						Total de DOCENTS				
	Facultatius	Infermeres	Auxiliars	Altres	ICO	TOTAL	Facultatius	Infermeres	Altres	ICO	TOTAL
4821	240	434	13	232	197	919	272	119	136	290	527

Estades i pràctiques

Les estades i pràctiques d'alumnes a l'ICO Hospitalet van ser de **Pregrau** tal com estan resumides a la següent tabla:

CICLE FORMATIU DE GRAU MITJÀ (FP1)	38
CURES AUXILIARS D'INFERMERIA	37
FARMÀCIA I PARAFARMÀCIA	1
CICLE FORMATIU DE GRAU SUPERIOR (FP2)	44
ACCIONS FORMATIVES INDIVIDUALS	2
DOCUMENTACIÓ I ADMINISTRACIÓ SANITÀRIA	12
LABORATORI D'ANÀLISI AMBIENTAL	1
RADIOTERÀPIA I DOSIMETRIA	29
GRAU UNIVERSITARI	133
INFERMERIA	106
MEDICINA	7
ALTRES	20

Les estades i pràctiques d'alumnes a l'ICO Hospitalet van ser de **Postgrau** tal com estan resumides a la següent tabla:

Postgrau L'Hospitalet	54
Màster	16
Postgrau	2
Residents	36

e-Oncologia

L'ICO també compta amb **e-oncologia**, que s'inicia en 2004 com la primera plataforma de formació on-line especialitzada en càncer en llengua espanyola.

Els nostres més de 40.000 usuaris compten amb la garantia que poden accedir a la seva formació en qualsevol moment i des de qualsevol dispositiu.

En l'actualitat, el projecte representa una aliança estratègica conjunta entre el Institut Català d'Oncologia (ICO), la Societat Espanyola d'Oncologia Mèdica (SEOM), la Federació Internacional de Ginecologia i Obstetrícia (FIGO), i l'Agència Internacional per a la Recerca sobre el Càncer (IARC) entre altres.

Gràcies a aquesta xarxa de col·laboradors tenim l'oportunitat d'oferir als nostres usuaris un claustre de més de 200 professionals de reconegut prestigi internacional.

Avui dia la nostra oferta acadèmica consta de més de 2.300 hores de formació on-line agrupades en 6 programes, 71 cursos, alguns d'ells traduïts a 7 idiomes.

Relació alumnat-pacient

Segons les indicacions del punt 4t (Relació Alumne-Pacient) de l'Ordre de 31 de juliol de 1987 publicat al BOE numero 188 del divendres 7 agost 1987, pàgines 24287 a 24289, es diu que com estàndard mínim, una relació diària pacient/estudiant de 3/2 en el període de pràctiques clíniques. Aquest índex ha de calcular-se entre la relació total de alumnes i el número de recursos assistencials del centre.

Així en el cas de l'ICO Hospitalet:

1. Durant l'any 2019, 8459 nous pacients van ser atesos en un període de 12 mesos.
2. Si considerem que el període de pràctiques clíniques es de 8 mesos, en aquest període s'atendrien 5639 pacients.
3. Si comptem que tenim estudiants en aquest període dels següents cursos/ assignatures:
 - a. Medicina: 3r, 4rt i 5è que representen 250 alumnes (informació rebuda per part del departament de ciències clíniques del campus Bellvitge).
 - b. Podologia: Radiologia Podològica a 3er: 75 alumnes
 - c. Odontologia: Medicina Bucal de 3er: 100 alumnes

- d. Infermeria: 90 alumnes a 3er mes 90 alumnes a 4t.
- e. Màster de Infermeria oncològica: 50 alumnes
- f. Màster oficial d'infermeria de pràctica clínica avançada: 20 alumnes
- g. Màster de Oncologia interdisciplinar: 5 alumnes
- h. Màster de Ginecologia Oncològica: 5 alumnes
- i. Màster de Biomedicina: 5 alumnes.

Per tant el total d'alumnes que ha rebut l'ICO durant l'any 2019 es de 510 alumnes. Si finalment fem l'índex entre alumnes en el període de pràctiques clíniques i número total de nous pacients en aquest mateix període tindrem: 5639/510: 11 que supera clarament l'índex mínim establert al BOE de 3/2 (1,5).

Comissió de Qualitat i de Garantia de Qualitat

La Qualitat es una prioritat per l'ICO. Així existeix una comissió de qualitat corporativa que estableix les línies de treball anual de qualitat i seguretat de pacients de tota l'organització i duu a terme el seu seguiment. Les seves funcions essencials son:

1. Aprovar la política de qualitat de la institució.
2. Aprovar el pla de treball anual de qualitat i seguretat de pacients per a tota la institució.
3. Realitzar el seguiment de les accions que es porten a terme i proposar accions correctives, si s'escau.
4. Traslladar a totes les àrees de la institució els acords de la Comissió.

Comissions Clíniques assessores

Els Comitès, Comitès Operatius, Subcomitès, Comissions i Consells són equips interdisciplinaris de professionals que aporten els seus coneixements i experiència en àmbits específics orientats a la millora de la qualitat, l'ètica assistencial, la pràctica clínica i el suport a la presa de decisions. Al l'ICO tenim els següents comitès, comissions i consells:

1. Comissió d'Aprovisionaments,
2. Comissió d' Arxius,
3. Comissió d' Assistencial Corporativa (CASC),
4. Comissió d'Avaluació Tecnològica i Innovació (CATI),
5. Comitè Directiu Corporatiu (CODICO)
6. Comissió de Coordinació cribratges en càncer a l'ICO,
7. Comissió de Cures Pal·liatives Xarxa ICO-ICS,
8. Comissió de Docència,
9. Comissió de eHealth,
10. Comitè operatiu ESPOQ,
11. Comissió d'Ètica i Responsabilitat Social,
12. Comissió Executiva de Recerca,
13. Comissió Farmacoterapèutica (CFT),
14. Comissió de Formació,
15. Comissió d'Igualtat,
16. Comitè Operatiu d'Informàtica Assistencial ICO (COIA),

17. Comissió de la Llei Orgànica de Protecció de Dades,
18. Comissió de Mediambiental i Residus,
19. Subcomitè de Mortalitat ICO,
20. Comissió de Oncologia Radioteràpica Estratègica (CORE),
21. Consell de Participació Ciutadana,
22. Comissió de Qualitat Corporativa,
23. Comissió de Resultats,
24. Comitè de Riscos de la Direcció per a les Persones,
25. Comissió de Seguiment d'Indicadors Corporatius de Qualitat,
26. Comissió de Seguiment de Contractació Eventual,
27. Comitè Territorial ICO Hospitalet (CODITE)
28. Comitè Directiu Assistencial ICO Hospitalet (CODIAS),
29. Comissió de Seguiment informàtica assistencial ICO Hospitalet,
30. Comitè de Seguretat i Salut ICO Hospitalet,

Personal facultatiu i Assistencial

A l'ICO Hospitalet hi ha en l'actualitat 742 professionals distribuïts segons quadre adjunt:

Categoria /Grup	Total
Facultatius especialistes	168,42
Infermeria	177,66
TCAIS	74,88
Tècnics	63
Titulats Grau Superior	102,93
Titulats Grau Mig	25,6
Funció Administrativa	95,74
Zeladors	19,2
Directius	16,4
	742,83

Segons les indicacions del punt 6è (Personal Facultatiu i assistencial) de l'Ordre de 31 de juliol de 1987 publicat al BOE numero 188 del divendres 7 agost 1987, pàgines 24287 a 24289, es diu que cal al menys 25 facultatius i 40 infermers per cada 100 llits.

Així en el cas de l'ICO Hospitalet tenim 168,42 facultatius i 177,66 infermeres per 72 llits d'hospitalització d'Oncologia, d'hematologia i de pal·liatius, 16 llits per la UACO i 13 llits per la Unitat de Braquiteràpia (Total de llits d'Hospitalització a l'ICO Hospitalet es de 101 llits d'hospitalització) que supera clarament l'índex mínim establert al BOE

Personal de l'ICO vinculat a la UB

L'ICO té en total 7 professors permanents:

1. 4 Catedràtics (1 per AQU i 3 per ANECA)
2. 3 Professors titulars (Tots per ANECA)

Fan una dedicació docent de 1680 hores/any, tal com està resumit en la següent tabla:

PROFESSORAT VINCULAT A L'INSTITUT CATALÀ D'ONCOLOGIA - 2019/2020				
PROFESSORS PERMANENTS - HORES CONTRACTE				
BORRÁS	ANDRÉS	JOSEP MARIA	Catedràtic contractat	240
FERNÁNDEZ DE SEVILLA	RIBOSA	ALBERTO	Titular d'Universitat	240
FERNÁNDEZ	MUÑOZ	ESTEVE	Catedràtic Universitat	240
GUEDEA	EDO	FERRAN	Catedràtic Universitat	240
MORENO	AGUADO	VÍCTOR	Catedràtic Universitat	240
GARCÍA DEL MURO	SOLANS	FRANCISCO JAVIER	Titular d'Universitat	240
GONZÁLEZ	BARCA	EVA	Titular d'Universitat	240

L'ICO té en total 22 professors associats:

3. 8 Professors associats amb dedicació (3+3)
4. 14 Professors associats amb dedicació (1+1)

Fan una dedicació docent de 1080 hores/any, tal com està resumit en la següent tabla:

PROFESSORS ASSOCIATS MÈDICS - HORES CONTRACTE

ALONSO	AGUADO	MARIA HENAR	Bioestadística	90
CAPELLA	MUNAR	GABRIEL	Màster Competències Mèdiques Avançades	30
CLERIES	SOLER	RAMON	Estadística	90
ESCRIBA	JORDANA	JOSE MARIA	Màster Competències Mèdiques Avançades	30
FERRER	GONZALEZ	FERNANDO	Radiologia i Medicina Física General	90
GARCIA	MARTIN	MARGARITA	Màster Competències Mèdiques Avançades	30
GUTIERREZ	MIGUELEZ	CRISTINA	Radiologia i Medicina Física General	90
LINARES	GALIANA	ISABEL	Màster Competències Mèdiques Avançades	30
MACIA	GARAU	MIQUEL	Màster Competències Mèdiques Avançades	30
MARIN	BORRAS	SUSANNA	Màster Competències Mèdiques Avançades	30
MORATALLA	NAVARRO	FERRAN	Metodologia d'Investigació Clínica	30
NADAL	ALFORJA	ERNESTO SAMUEL	Oncologia Mèdica	90
NAVARRO	MARTIN	ARTURO	Màster Competències Mèdiques Avançades	90
PERNAS	SIMON	SONIA	Bases Moleculares i Recerca en Càncer	30
PIULATS	RODRIGUEZ	JOSE MARIA	Biomedicina-Màster	30
REYNES	LLOMPART	GABRIEL	Radiodiagnòstic i Radioprotecció Podològica	30
RIBES	PUIG	JOSEFA	Bioestadística Bàsica	90
SALAZAR	SOLER	RAMON	Oncologia Mèdica i Radioteràpica	90
SANTOS	VIVAS	CRISTINA	Màster Biomedicina	30
SUREDA	BALARI	ANNA MARIA	Malalties de la Sang	30

PROFESSORS ASSOCIATS MÈDICS QUE OCUPEN PLAÇA INTERINA PENDENTS DE CONCURS

FALO	ZAMORA	CATALINA	Màster Competències Mèdiques Avançades	30
SERRANO	BERMÚDEZ	SONIA GALA	Màster Competències Mèdiques Avançades	30

L'ICO té en total 3 professors en infermeria:

5. 1 Professora associada amb dedicació (6+6)
6. 2 Professores associades amb dedicació (3+3)

Fan una dedicació docent de 360 hores/any, tal com està resumit en la següent tabla:

PROFESSORS ASSOCIATS INFERMERIA

FERRO	GARCIA	TARSI	Professor Associat	180
FERNANDEZ	ORTEGA	PAZ	Professor Associat	90
GUANTER	PERIS	LOURDES	Professor Associat	90

En resumen, L'ICO té:

7. 4 catedràtics (3 per ANECA i 1 per AQU)
8. 3 Professors titulars (Tots per ANECA)
9. 1 professor associat amb dedicació (6+6)
10. 10 Professors associats amb dedicació (3+3)
11. 14 professors associats amb dedicació (1+1)

Per tant, en total, 32 professors vinculats, que fan una dedicació docent a la UB, Campus de Bellvitge, de 3180 hores/any.

Unitat de Investigació clínica

Les Unitats d'investigació Clínica (UICs) són estructures que col·laboren estretament amb els Serveis Clínics i investigadors clínics en l'avaluació, posada en marxa, gestió i desenvolupament dels assaigs clínics. Interaccionen tant amb els investigadors del laboratori com amb estructures destinades a cura dels pacients però molt més estretament amb el Servei de Farmàcia i l'Hospital de Dia.

La UIC de l'Hospitalet té un Responsable (La Dra. Margarita Garcia), professional amb formació i experiència acreditades en recerca clínica, que ha de liderar l'equip de la UIC, planificar i organitzar les seves activitats, i totes les tasques necessàries dels assaigs clínics.

Els professionals que desenvolupen la Recerca Clínica inclouen: Investigadors principals i col·laboradors dels serveis clínics, residents de les especialitats

clínicas en càncer, investigadors post-residència, professionals d'infermeria, estadístics, coordinadors d'assaigs clínics, professionals de nivell superior en gestió econòmica i administrativa aplicada a assajos clínics, professionals formats en gestió de dades clíniques, personal de farmàcia amb formació i experiència acreditades en recerca clínica: farmacèutic i auxiliar de farmàcia (relacionats però no necessàriament adscrits a la UIC).

Comissió d'investigació:

La comissió d'investigació de l' ICO Hospitalet té una Comissió Executiva de Recerca Clínica que està composta pels següents membres:

Freqüència	Trimestral
President/a	Candela Calle
Vicepresident/a	Ramon Salazar
Secretari/a	Oriol Casanovas
Participants	Ana Clopés, Jordi Trelis, Tarsi Ferro, Miguel Ángel Pujana, Margarita García, Marisa Martínez, representants de les direccions de les fundacions territorials (IDIBELL-G Capella, IGTP-Carme Balaña*, IDIBGI-Jordi Barretina), Esteve Fernández, Laia Alemany, investigadors seleccionats dels tres centres de l'ICO (Albert Oriol, David Gallardo, Ricard Mesía, Anna Sureda, Salva Villà, Ferran Guedea)

Aquesta Comissió es reunirà trimestralment i se encarrega de:

- Assessorar la direcció general en la presa de decisions estratègiques en investigació clínica i translacional.
- Avaluació dels resultats de la Recerca a l'ICO.
- Gestió del recursos generats per la Recerca, en col·laboració amb els Instituts de Recerca.
- Coordinació amb els Instituts de Recerca IDIBELL, IDIBGI, IGTP.
- Fomentar la cultura de la recerca interdisciplinària en el si de les Unitats Funcionals per patologies establertes entre l'ICO i els professionals consorciats dels hospitals generals i universitats. S'establiran objectius específics de recerca en les DPO de l'ICO pels professionals que tinguin activitat de recerca clínica.
 - Augmentar el nombre d'assaigs clínics liderats per investigadors ICO i el nombre de pacients inclosos
 - Potenciar la presència de l'ICO en els grups de decisió dels principals grups cooperatius nacionals i internacionals, mitjançant la presència dels seus investigadors capdavanters

- Promoure la interacció entre els investigadors i les iniciatives de gestió del coneixement (ICOpraxis, oncogues/Pla Director, ORO, CFT...)
- Integrar els grups emergents

Memòria de recerca de l'ICO

Un dels objectius bàsics de l'ICO és la investigació clínica, enfocada en desenvolupar i avaluar els avenços del tractament del càncer mitjançant el rigorós mètode científic. Aquest enfocament, es fonamenta en dos objectius: contribuir a millorar el tractament del càncer i oferir als pacients les millors alternatives terapèutiques, amb l'avaluació de noves estratègies en els tractaments. En aquest marc, l'ICO segueix una sèrie de normes internes prèvies per garantir l'interès científic dels assaigs clínics, a més de complir amb els requisits establerts per la legislació vigent i amb les normes de la bona pràctica clínica.

Els resultats de l'activitat en recerca amb pacients en una institució dedicada a l'epidemiologia, prevenció i tractament del càncer han de ser avaluats en contrast amb els millors estàndards coneguts, amb la finalitat d'optimitzar aquesta activitat i contribuir a millorar el tractament contra el càncer. De fet, des de la creació de la nostra institució, som centre de referència a Catalunya, tant en la qualitat assistencial com en la recerca, essent el primer centre hospitalari espanyol en qualitat científica segons l'informe 2011 del prestigiós *Scimago Institutions Rankings*.

Assaigs Clínics

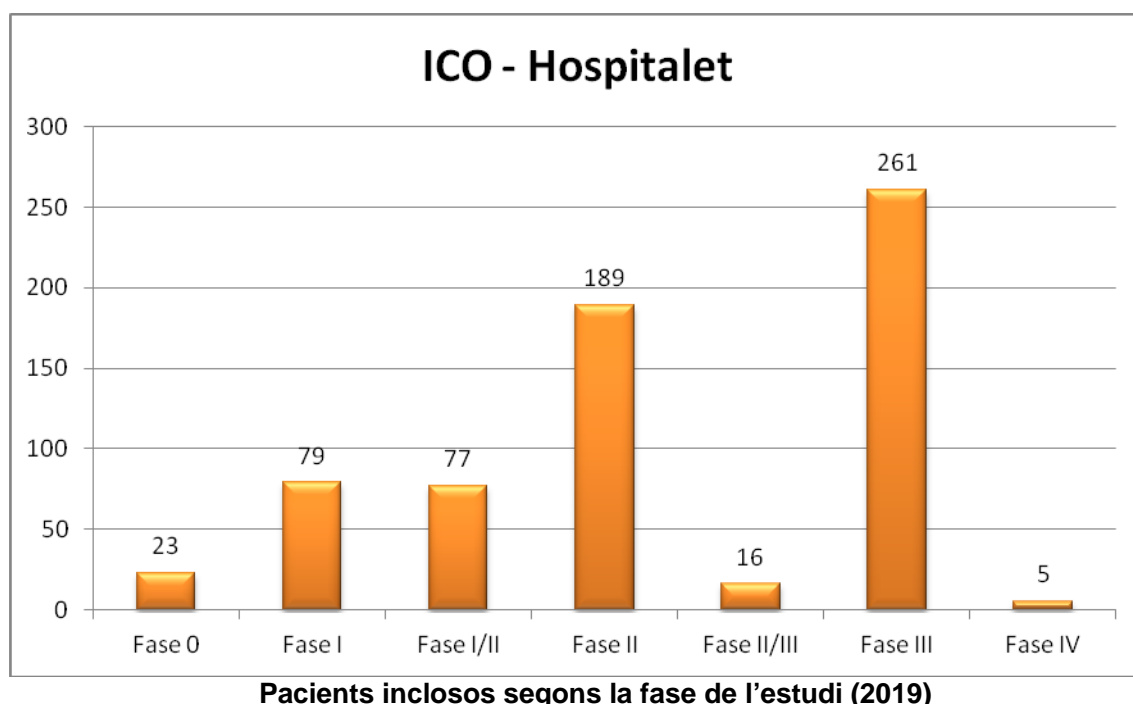
La metodologia òptima del treball de la investigació clínica és l'assaig clínic, i dins de la nostra institució es porten a terme assaigs clínics per avaluar noves estratègies terapèutiques, tant farmacològiques (fàrmacs dissenyats contra noves dianes i assajos clínics de nous tractaments d'immunoteràpia), com virus oncolítics i noves tecnologies en tractament radioteràpic.

La següent taula mostra el número de pacients inclosos, segons el servei; durant els anys 2018 i 2019, observant-se un augment en el reclutament del 10.2%:

Servei	2018	2019
Oncologia Radioteràpica	45	50
Hematologia Clínica	127	124
Oncologia Mèdica	399	466
Altres	20	11
Total	591	651

Pacients inclosos a l'ICO – Hospitalet (2018 / 2019)

Dins de l'assaig clínic, hem de diferenciar a quin tipus pertany segons la seva fase, donat que cadascuna dona resposta a diferents preguntes sobre la seguretat i eficàcia. A continuació es presenta un gràfic del reclutament durant l'any 2019 segons la fase de l'estudi:



Projectes finançats:

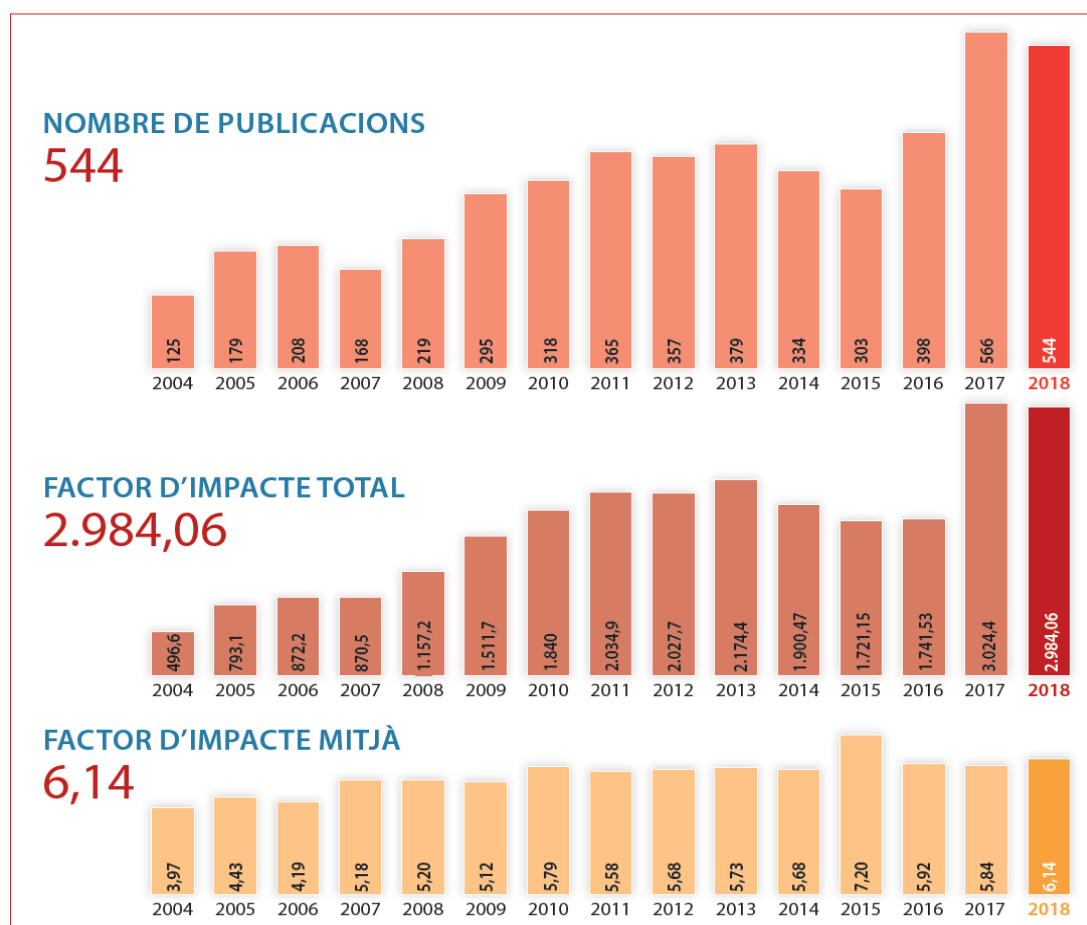
Una de les prioritats de la nostra institució dins la recerca és la obtenció de projectes competitius per tal de finançar les nostres línies de recerca. A continuació es mostra l'evolució dels darrers 4 anys dels projectes sol·licitats en funció de si són nacional, internacionals o de Recursos Humans. També s'adjunta el ratio de concessió:

		2016	2017	2018	2019
Nacionals	Concedits	35 (24,65%)	51 (24,28%)	48 (21,92%)	46 (28,22%)
	Denegats	107 (75,35%)	159 (75,71%)	171 (78,08%)	117 (71,78%)
	Ratio	1/4	1/3	1/3	1/4
	Total	16	51	47	38
Internacionals	Concedits	3 (18,75%)	13 (25,49%)	11 (23,40%)	8 (21,1%)
	Denegats	13 (81,25%)	38 (74,51%)	36 (76,60%)	30 (78,9%)
	Ratio	1/4	1/3	1/3	1/4
	Total	16	51	47	38
RRHH	Concedits	7 (14,58%)	25 (32,46%)	15 (22,73%)	17 (35,4%)
	Denegats	41 (85,42%)	52 (67,54%)	51 (77,27%)	31 (64,6%)
	Ratio	1/6	1/2	1/3	1/2
	Total	48	77	66	48

Avaluació de la sol·licitud de projectes durant el període 2016 - 2019.

La recerca en xifres:

Fruit de la investigació i el finançament, podem fer una quantificació de la recerca a l'ICO en xifres, tal i com es mostra a la següent figura:



La recerca a l'ICO, en xifres. (dades dels 3 ICO's)

En els últims anys, s'observa un gran increment tant en el nombre de publicacions com en el factor d'impacte total, essent de 544 publicacions i un factor d'impacte total de 2.984.06 l'any 2018, i també destaca el factor d'impacte mitjà de 6,14 en el mateix any.

VI. MARC NORMATIU: ADSCRIPCIÓ DE L'ICO COM A INSTITUCIÓ SANITÀRIA ASSOCIADA A LA UB

L'adscripció dels centres i departaments que es proposa a la present memòria s'ajusta a la normativa reguladora de la creació, modificació i supressió de centres i departaments. L'ICO no podria ser un Hospital Universitari tal com es defineix a la Ordre 18294 del 31 de juliol de 1987 en que s'indiquen els requisits bàsics dels hospitals universitaris i en els quals específicament es diu que s'han de tenir tots els serveis assistencials (Traumatologia, Oftalmologia, etc.).

En canvi, si que s'ajusta a la definició de Institució Sanitària Associada a una Universitat tal com es defineix a:

Article tercer de l'Ordre de 31 de juliol de 1987 ("ORDEN de 31 de julio de 1987 por la que se establecen los requisitos a los que se refiere la base 3ª, 1 del artículo 4º del Real Decreto 1558/1986, de 28 de junio") publicat al BOE numero 188 del divendres 7 agost 1987, pàgines 24287 a 24289.

Tant el legislador estatal (article 8 de la LOMLOU) com l'autonòmic (articles 104 i 109 de la Llei 1/2003, de 19 de febrer, d'universitats de Catalunya (LUC) DOGC núm. 3826, de 20--02--2003), estableixen que la modificació dels centres docents l'ha d'aprovar la comunitat autònoma, que també ha d'autoritzar el canvi de denominació dels centres docents.