



Luis Escribano Sánchez, responsable de l'Oficina de Gestió de la Recerca i secretari de la Comissió de Recerca

CERTIFICO:

Que a la sessió de la Comissió de Recerca (CR) del dia 28 de juny de 2016 es va prendre l'acord, el tenor literal del qual és el següent:

"El Dr. Enric I. Canela Campos presenta la proposta de creació, la memòria que s'hi adjunta i el reglament de funcionament intern de l'Institut de Recerca en Educació (IRE). Analitzada la documentació presentada i efectuats els aclariments sol·licitats pels membres de la Comissió de Recerca, s'acorda:

Informar favorablement la proposta de creació, la memòria que s'hi adjunta i el reglament de funcionament intern de l'Institut de Recerca en Educació (IRE), d'acord amb el text refós de les normatives de la Universitat de Barcelona reguladores dels Instituts de Recerca, aprovada pel Consell de Govern en data 21 de març de 2006, i elevar-la al Consell de Govern per a la seva aprovació, si s'escau".

I perquè consti i tingui els efectes que correspongui, tot indicant que l'acta on figura aquest acord no serà aprovada fins la propera sessió, signo aquest document, amb el vist i plau del president de la Comissió, a Barcelona el dia 29 de juny de 2016.

Vist i plau,
El vicerector de Política Científica i president
accidental de la CR

  UNIVERSITAT DE
BARCELONA
Vicerectorat de Política Científica

Enric I. Canela Campos

**MEMÒRIA JUSTIFICATIVA PER LA
CREACIÓ DE L'INSTITUT DE RECERCA EN
EDUCACIÓ DE LA UNIVERSITAT DE
BARCELONA**



1.- PRESENTACIÓ DE L'INSTITUT

1.1.- DENOMINACIÓ

NOM: INSTITUT DE RECERCA EN EDUCACIÓ DE LA UNIVERSITAT DE BARCELONA

ACRÒNIM: IRE.UB

DEFINICIÓ: L'Institut de Recerca és concepció com un centre de caràcter autònom, vinculat a la Universitat de Barcelona, promotor de la recerca en educació.

1.2- MEMÒRIA JUSTIFICATIVA

La proposta de creació de l'Institut de Recerca en Educació de la Universitat de Barcelona (a partir d'aquí IRE.UB) es basa en la necessitat de potenciar la investigació d'excel·lència en el camp de l'educació a Catalunya. L'educació es concep com un dels pilars fonamentals de les societats desenvolupades, i el nivell educatiu assolit per la ciutadania d'un país constitueix un indicador que defineix el seu grau de desenvolupament econòmic i social. La centralitat del coneixement exigeix, d'altra banda, una ciutadania capaç d'actualitzar contínuament els seus aprenentatges. Consegüentment, l'educació es configura com un sector estratègic i un instrument de millora del benestar individual i col·lectiu d'una societat.

En aquest context, l'IRE.UB té com a missió donar resposta als desafiaments educatius actuals, com ara millorar l'accés i la qualitat de l'educació; disminuir l'abandonament prematur; fomentar l'aprenentatge i la formació al llarg de la vida o afavorir els processos d'innovació educativa. Aquests desafiaments, que s'han d'assolir en col·laboració amb tots els actors implicats, constitueixen una de les bases del desenvolupament social i econòmic del país. En aquest sentit, la Facultat d'Educació de la Universitat de Barcelona pretén contribuir amb la creació d'aquest Institut a la cerca de solucions innovadores a les necessitats i demandes educatives que planteja la societat d'avui.

L'Institut té l'oportunitat d'impulsar la recerca de qualitat de manera efectiva gràcies a l'experiència dels investigadors/es i dels grups de recerca que en són promotors, i a la sinèrgies que permet la interacció i la complementarietat entre tots ells. Els seus trets d'identitat es volen caracteritzar per un model de treball en xarxa, connectat amb els diferents agents implicats i amb altres centres de recerca internacionals, i per una clara vocació social que consisteix en posar-se al servei de la realitat educativa actual i en millorar la comunicació de resultats per assolir un nivell més alt de transferència.

D'acord amb la seva missió, l'IRE.UB aspira a esdevenir un centre de referència a nivell nacional i internacional, promovent una aproximació interdisciplinària a les qüestions o temàtiques objecte d'estudi. Una interdisciplinarietat que ens ha de permetre abordar la recerca des d'una pluralitat de perspectives i superar així el tractament fragmentat dels problemes. Aquest enfocament resulta cada vegada més necessari perquè, tal i com es posa de manifest també en les diferents àrees de coneixement, els temes de recerca més interessants i capdavanters es troben molt sovint en les interseccions de diferents disciplines.

D'altra banda, en posar l'èmfasi en la recerca conjunta, l'IRE.UB pretén assolir un millor aprofitament dels recursos (humans i materials); una producció intel·lectual i científica

amb un distintiu de qualitat propi; una recerca marcadament internacionalitzada i interdisciplinària i, consegüentment, una captació de recursos més significativa.

A tall de resum, s'exposen a continuació les avantatges associades a la creació de l'Institut de Recerca en Educació de la Universitat de Barcelona. Aquestes, van orientades principalment a enfortir la recerca d'excel·lència en el sector educatiu i la seva utilitat social:

- Promoció l'excel·lència de les recerques en educació.
- Major interdisciplinarietat en el desenvolupament de la recerca.
- Consolidació d'activitats de transferència i innovació vinculades a la recerca desenvolupada.
- Ampliació del valor social de la recerca en l'àmbit de l'educació.
- Major accés a fonts externes de finançament.
- Impuls de la internacionalització de la recerca mitjançant la col·laboració amb altres Instituts i Institucions de Recerca a nivell internacional.
- Increment i consolidació de les relacions amb les administracions, el teixit econòmic i el tercer sector.
- Major sostenibilitat de les línies de recerca capdavanteres i de futur.

1.3- ANTECEDENTS I RELLEVÀNCIA DE L'INSTITUT

La proposta de creació de l'Institut de Recerca en Educació de la Universitat de Barcelona neix en el marc de la nova Facultat d'Educació de la Universitat de Barcelona. La confluència en una única Facultat de diferents tradicions acadèmiques, disciplines, grups de recerca, i investigadors i investigadores de línies molt diverses i procedents de diferents facultats, posa en evidència el gran potencial de recerca en educació de la Universitat de Barcelona si s'estableixen les relacions de complementarietat i les sinèrgies necessàries. A l'actualitat, el professorat de la Facultat d'Educació lidera 2 observatoris i 33 grups d'investigació, 24 dels quals són consolidats i 1 és emergent (<http://www.ub.edu/educacio/recerca/recerca>). D'altra banda, la Universitat de Barcelona compta amb altres grups de recerca de diferents facultats que desenvolupen la seva activitat al voltant de l'educació o temàtiques afins i que disposen d'una llarga trajectòria acreditada en recerca. Fet que ens ha de permetre ampliar progressivament aquest potencial de recerca de manera quantitativa i qualitativa.

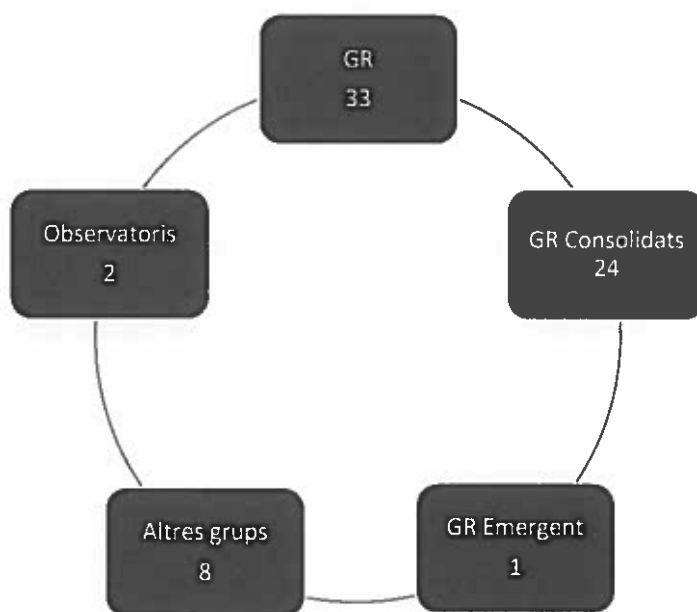


Figura 1. Recerca Facultat Educació

Així mateix, cal destacar, com un factor de rellevància, el fet que una part molt substancial dels investigadors i investigadores que promouen la creació d'aquest Institut compten amb una llarga experiència en processos de captació de recursos i gestió de la recerca. L'Institut, entès com a un entorn capaç de generar interrelacions i projectes conjunts, té així la possibilitat d'aprofitar aquesta experiència i amplificar la capacitat investigadora dels seus membres.

Un altre factor a considerar el constitueix la constatació que a nivell internacional els instituts d'investigació són la referència bàsica en el camp de l'educació¹. La creació de l'IRE.UB facilitarà les relacions de col·laboració amb altres instituts europeus, l'intercanvi d'investigadores i investigadors i la realització de projectes compartits.

Per tot això, la rellevància de l'Institut ve donada per la possibilitat de constituir-se com una estructura fonamental per assolir els següents objectius:

1. Potenciar l'activitat de recerca en educació orientada a la promoció de sinèrgies i la generació de valor afegit.
2. Incrementar i facilitar la interconnexió entre investigadors/es de diferents àrees de coneixement.
3. Promoure la internacionalització de la recerca mitjançant la coordinació de grups de treball i projectes de recerca.
4. Crear i consolidar línies permanents de recerca amb projectes líders en els diferents àmbits de l'educació.
5. Augmentar el nombre d'investigadors/es que encapçalin recerques competitives així com el finançament extern de la recerca en general.
6. Enfortir el lligam universitat-societat a nivell territorial i afavorir un ecosistema innovador de coneixement orientat a la millora del sistema educatiu català.

¹ A nivell Internacional existeixen molts instituts d'investigació de prestigi. Citem alguns a tall d'exemple: Finnish Institute for Educational Research (Finlàndia), veure: <https://kti.jyu.fi/en>; Center of Educational Research (Alemanya), veure: <https://www.mpib-berlin.mpg.de/en/institute/profile>; l'Institut of Education (Reino Unido), veure: <http://www.ioe.ac.uk/>; Australian Council for Educational Research (Australia), veure: <http://www.acer.edu.au/>; National Center for Research (Ucla, Los Angeles- EEUU), veure: <http://www.cse.ucla.edu/index.php>; Institut international de recherche et de formation Education 668.html; Institut de Recherche sur l'Éducation: sociologie et économie de l'éducation (França), veure: <http://iredu.u-bourgogne.fr/>; <http://www.irdp.ch/>; International Institute for Research and Education (Països Baixos) véase: <http://www.iire.org/>. A nivell de l'estat espanyol, destaquem els següents: Institut de Recerca Educativa (Girona): <http://www.udg.edu/RecercaEducativa/Presentacio/tabid/11246/language/ca-ES/Default.aspx>; Universitario de Ciencias de la Educación (Salamanca), veure: <http://iuce.usal.es/>; el Instituto de Ciencias de la Educación Universitario de Investigación (UNED, Madrid), veure: http://www.uam.es/servicios/apoyodocencia/ice/http://portal.uned.es/portal/page?_pageid=93,559488,93_20500104&_dad=portal&_schema=PORTAL; el Instituto Universitario de Ciencias de la Educación en la Universidad Autónoma de Madrid (Madrid), veure: <http://www.uam.es/servicios/apoyodocencia/ice/default.html>; el Instituto Universitario de Investigación en Psicología de los Recursos Humanos, del Desarrollo organizacional y de la Calidad de Vida Laboral (Valencia), veure: <http://www.uv.es/~idocal/>. Institut de Recerca i innovació educativa de les Illes Balears: <http://irie.uib.cat/ca/presentacio/documents.html>.

7. Crear sistemes de projecció i transferència de les recerques envers les administracions, institucions educatives, polítics, teixit social, empreses i mitjans de comunicació interessats en el sector educatiu.
8. Divulgar els resultats de les recerques al públic o a la societat en general.
9. Donar recolzament logístic a la recerca dels equips i grups vinculats a d'Institut.
10. Contribuir a la formació de recursos humans i d'investigadors/es que facin viable el manteniment i evolució temporal tant dels grups com de les recerques.
11. Oferir serveis d'assessoria, consulta, transferència, innovació i orientació sobre temàtiques pròpies dels nostres àmbits.

1.4- PLA DE RECERCA I PLA D'ACTIVITATS ORIENTAT A OBJECTIUS PER A 4 ANYS

En base als factors de rellevància que justifiquen la creació de l'Institut de Recerca en Educació, s'han definit les següents fites i objectius estratègics del Pla de Recerca 2016-2020:

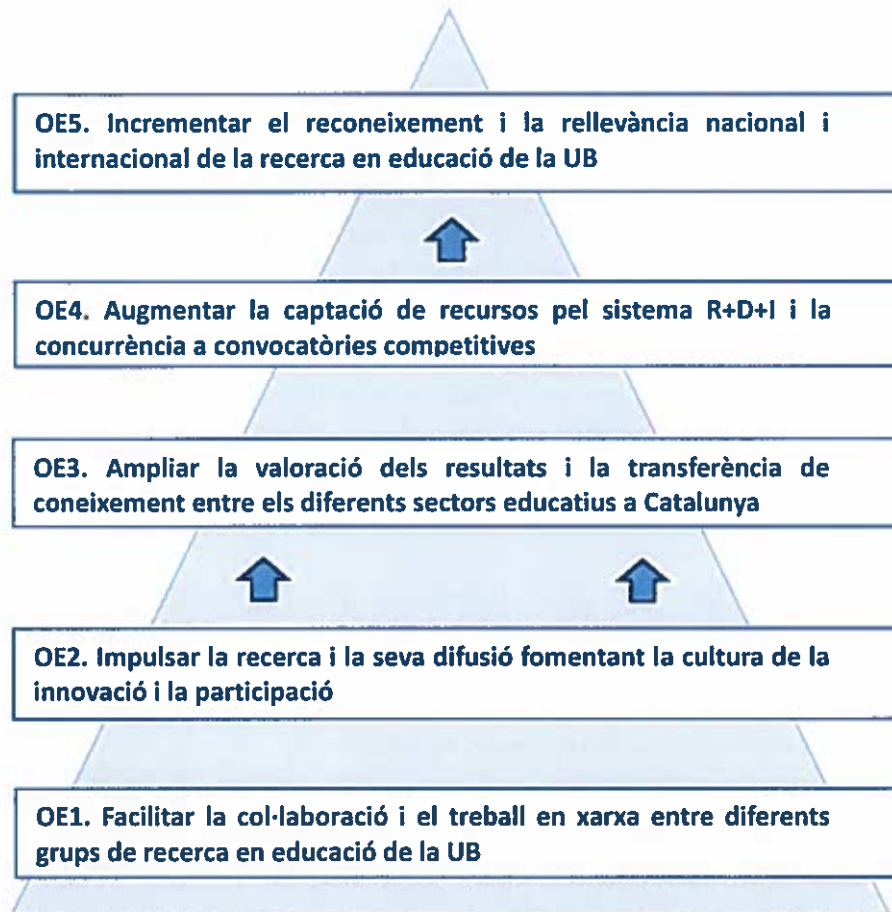


Figura 2. Objectius estratègics del Pla de Recerca 16-20

Els objectius estratègics es presenten en un estructura piramidal per representar l'evolució natural dels objectius a assolir. Com es pot observar a la figura anterior, aquests objectius estan orientats a incrementar el reconeixement i la rellevància nacional i internacional de la recerca en el camp de l'educació de la Universitat de Barcelona.

Per assolir amb èxit aquests objectius estratègics, s'ha dissenyat el pla d'activitats a dur a terme durant els propers quatre anys.

OE1. Facilitar la col·laboració i el treball en xarxa entre diferents grups de recerca en educació de la Universitat de Barcelona
Consolidar un espai de trobada, presencial i virtual, entre els diferents grups de recerca en educació per afavorir el coneixement mutu, la generació de sinèrgies i la definició d'objectius compartits
Potenciar la presentació de projectes de recerca conjunts des d'una perspectiva interdisciplinària
Organitzar un seminari anual per presentar, reflexionar i debatre sobre la recerca realitzada en projectes competitius, tant d'àmbit nacional com internacional
OE2. Impulsar la recerca i la seva difusió fomentant la cultura de la innovació i la participació amb altres sectors educatius
Enfortir les relacions amb la comunitat educativa i amb els diferents sectors i agents implicats (institucions educatives, administracions, empresa, tercer sector,...)
Promoure la cultura de la innovació orientant les recerques a la millora d'aspectes problemàtics de la realitat educativa i col·laborant amb els sectors implicats
Incrementar les publicacions en revistes d'impacte de les diferents àrees de coneixement de l'Institut de Recerca
Promoure les publicacions en revistes d'accés obert per contribuir a la lliure difusió del coneixement
Crear un entorn web dinàmic que canalitzi la difusió dels resultats de la recerca en diferents formats (working papers, newsletter,...)
Promoure la participació dels investigadors i investigadores de l'Institut de Recerca als mitjans de comunicació i a altres canals de divulgació
Afavorir la projecció social de l'Institut a través de les xarxes socials i d'una participació més activa en les diferents plataformes científiques
OE3. Ampliar la valoració dels resultats de la recerca i la transferència del coneixement en el sectors de l'educació de Catalunya
Promoure la transferència d'R+D+I a les institucions educatives i a les administracions implicades
Oferir assessorament als professionals i diferents sectors educatius per augmentar el grau de transferència de les recerques realitzades
Propiciar la participació de les institucions i agents educatius en les activitats de transferència de coneixement en col·laboració amb l'Oficina de Relació Universitat-Societat de la Facultat d'Educació
Realitzar jornades i altres activitats de presentació de resultats adreçades als diferents sectors de l'educació de Catalunya en funció del seus àmbits d'interès
Facilitar que estudiants de doctorat i màster participin en la recerca i l'activitat formativa de l'Institut per captar el millor talent i ampliar la transferència de coneixement

OE4. Augmentar la captació de recursos pel sistema R+D+I i la concurrència a convocatòries competitives

Incrementar la sol·licitud de projectes de recerca en convocatòries competitives a nivell nacional i europeu, especialment a l'Horizon 2020

Crear un grup assessor que orienti els projectes de recerca que concursen per obtenir finançament extern

Possibilitar la dedicació intensiva d'alguns investigadors/es a la promoció de la recerca i a la captació de recursos

Cercar nous instruments de finançament que facilitin la participació en projectes d'R+D+I

Millorar la justificació de l'impacte esperat de la recerca per visibilitzar el seu valor afegit i augmentar les possibilitats d'èxit d'obtenir finançament

Potenciar els serveis de recolzament a la recerca a través de l'Oficina de Recerca

OE5. Incrementar el reconeixement i la rellevància nacional i internacional de la recerca en educació de la UB

Crear una comissió d'experts a nivell internacional per assessorar i avaluar els plans estratègics de recerca de l'Institut

Estimular la mobilitat internacional del professorat i dels investigadors i investigadores en formació

Construir una xarxa de col·laboració amb doctorats i postgraduats estrangers de la UB per ampliar, d'una banda, les possibilitats de transferència dels resultats de la recerca, i d'altra, el coneixement d'altres realitats locals a nivell internacional per part de l'Institut

Impulsar a nivell internacional la revista científica de la Facultat d'Educació per afavorir el diàleg i el reconeixement de la recerca; així com altres revistes properes

Afavorir una participació més activa en les xarxes de recerca en educació europees

Promoure les relacions de partenariat amb altres institucions de recerca europees per presentar projectes conjunts

Des del punt de vista de la temporalització, les diferents activitats vinculades a cadascun dels cinc objectius estratègics es desenvoluparan progressivament al llarg del període comprès entre el 2016 i el 2020, si bé les primeres intervencions a realitzar han de servir per consolidar l'estructura organitzativa de l'Institut i crear la seva imatge corporativa.

2.- ORGANITZACIÓ DE L'INSTITUT

2.1.- ÀREES TEMÀTIQUES DE RECERCA

La recerca de l'Institut s'organitzarà a partir de quatre àrees principals d'investigació. Tot seguit, s'exposen aquestes àrees i es presenten, a tall d'exemple, els nuclis temàtics associats:

1. Sistema educatiu, formació docent i societat del coneixement

- Com funciona el sistema educatiu català i com introduir elements de millora?
- Com afecten els canvis socials a les estructures i al funcionament del sistema educatiu i quines tendències educatives s'identifiquen?
- Com millorar els resultats i l'equitat del sistema educatiu?

El nucli temàtic de recerca que s'inclouen, per exemple, en aquesta àrea són:

- Factors que influeixen en l'aprenentatge i l'èxit educatiu
- Canvis socials i educació
- Didàctiques específiques i artefactes d'intermediació didàctica
- Educació per competències
- Formació i desenvolupament docent
- La qualitat i el desenvolupament dels serveis d'orientació per als joves i adults
- Transicions laborals i educatives
- Les relacions entre l'educació superior i la societat

2. Equitat, benestar i inclusió

- Com facilitar la participació i la inclusió social i educativa de col·lectius vulnerables?
- Quines competències són necessàries per a exercir la ciutadania activa i accedir al món laboral?
- Com pot contribuir l'educació a l'equitat i la cohesió social?
- Com facilitar els processos d'acollida i d'incorporació de la població migrant a la societat?

En aquesta àrea, alguns de les matèries de recerca són:

- Factors d'exclusió i inclusió social i educativa
- Democràcia i educació
- Participació, educació i construcció de la ciutadania
- Desenvolupament comunitari i educació
- Promoció i protecció de la infància
- Treball educatiu amb famílies

- Moviments migratoris i educació
- Educació i salut
- Educació emocional

3. Entorns d'aprenentatge potenciats per tecnologia

- Quins entorns, pautes pedagògiques i dispositius tecnològics poden contribuir a desenvolupar una educació de més qualitat i més personalitzada?
- Com afavorir l'aprenentatge en contextos virtuals?
- Com utilitzar les tecnologies per afavorir els processos d'inclusió social i participació ciutadana?

Els nuclis temàtics de recerca en aquest camp inclouen, per exemple:

- Aprenentatge col·laboratiu
- Aprenentatges virtuals a la societat digital: disseny i avaluació
- Processos d'interacció i construcció del coneixement en contextos virtuals d'ensenyament i aprenentatge
- Ensenyament de llengües amb suport tecnològic
- Competència comunicativa en entorns digitals
- Cultura digital i visual
- Alfabetització digital
- Xarxes socials i educació

4. Contextos d'aprenentatge i educació

- Quines influències educatives afavoreixen l'aprenentatge i la participació?
- Quins factors promouen l'educació democràtica?
- Com es construeix la identitat de l'aprenent?
- Com facilitar la reflexió i l'aprenentatge a través de la pràctica i l'experiència?
- Com promoure trajectòries individuals d'aprenentatge?

Alguns dels temes de recerca d'aquesta àrea són:

- Processos d'interacció educativa
- Interacció professorat/alumnat
- Interacció adult/infant en context familiar
- Educació moral
- Avaluació dels aprenentatges a l'aula
- Discursos educatius

Tot i l'estructura organitzativa per àrees de recerca, convé destacar el caràcter transversal d'una part important dels nuclis temàtics que se'n deriven. El gràfic següent

tracta de reflectir justament aquesta transversalitat i les possibles interseccions entre els diferents nuclis temàtics. Conseqüentment, alguns investigadors/es i grups de recerca poden situar la seva activitat en diferents àrees en funció dels objectius o característiques específiques de les recerques que realitzen. D'altra banda, el fet de presentar àrees concretes no implica necessàriament renunciar a realitzar recerques de caràcter més global que pugin integrar tant diferents disciplines com diferents àrees.

1. Sistema educatiu, formació docent i societat del coneixement
2. Equitat, benestar i inclusió
3. Entorns d'aprenentatge potenciats per tecnologia
4. Contextos d'aprenentatge i educació

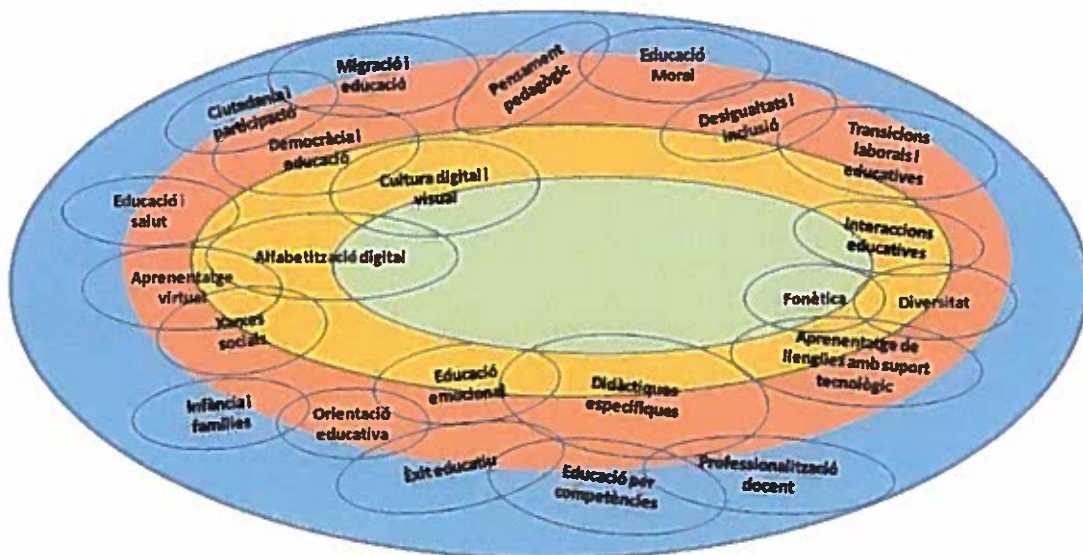
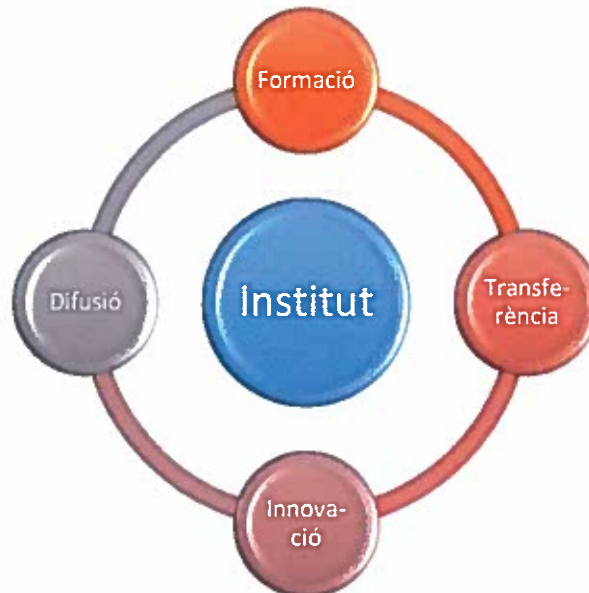


Figura 3. Àrees i nuclis temàtics de recerca

2.2- ÀREES TRANSVERSALS

A més de les àrees temàtiques de recerca, l'Institut s'organitzarà a partir de les següents quatre àrees transversals: formació, transferència, innovació i difusió.



Àrea de Formació

L'objectiu de l'àrea de formació és contribuir a la transferència i creació de coneixement a través de processos formatius.

L'activitat d'aquesta àrea tindrà, d'una banda, un impacte extern a través dels màsters i programes de doctorat relacionats amb l'Institut i de la creació d'ofertes formatives diversificades i, d'altra, un impacte intern per a la millora de la formació dels mateixos investigadors i investigadores.

Àrea de Transferència

La valorització de la recerca implica totes aquelles activitats orientades a donar valor als resultats de recerca, afavorint el reconeixement social o el retorn econòmic a les universitats i institucions públiques, a través de la transferència de tecnologies i coneixements a la societat. Des d'aquesta perspectiva, aquesta àrea té la finalitat d'identificar els resultats innovadors de la recerca de l'Institut; avaluar potencial de transferència del coneixement identificat i cercar vies per a la seva externalització ja sigui a través de processos de socialització o de comercialització.

Àrea d'Innovació

L'àrea d'innovació té com a objectiu promoure i consolidar els processos d'innovació que emergeixin dins de la pròpia institució, així com proposar i desenvolupar idees,

experiències i productes innovadors que trobin el seu origen o continuïtat fora de l'Institut.

Àrea de Difusió

L'objectiu fonamental d'aquesta àrea és promoure la comunicació dels resultats de la recerca als diferents sectors de l'educació a Catalunya per enfortir el vincle societat-universitat i ampliar la xarxa de col·laboracions. Així mateix, es proposa donar a conèixer l'activitat científica de l'Institut a altres instituts i institucions de recerca internacionals per tal d'establir relacions de col·laboració mútua.

2.3- GRUPS DE RECERCA

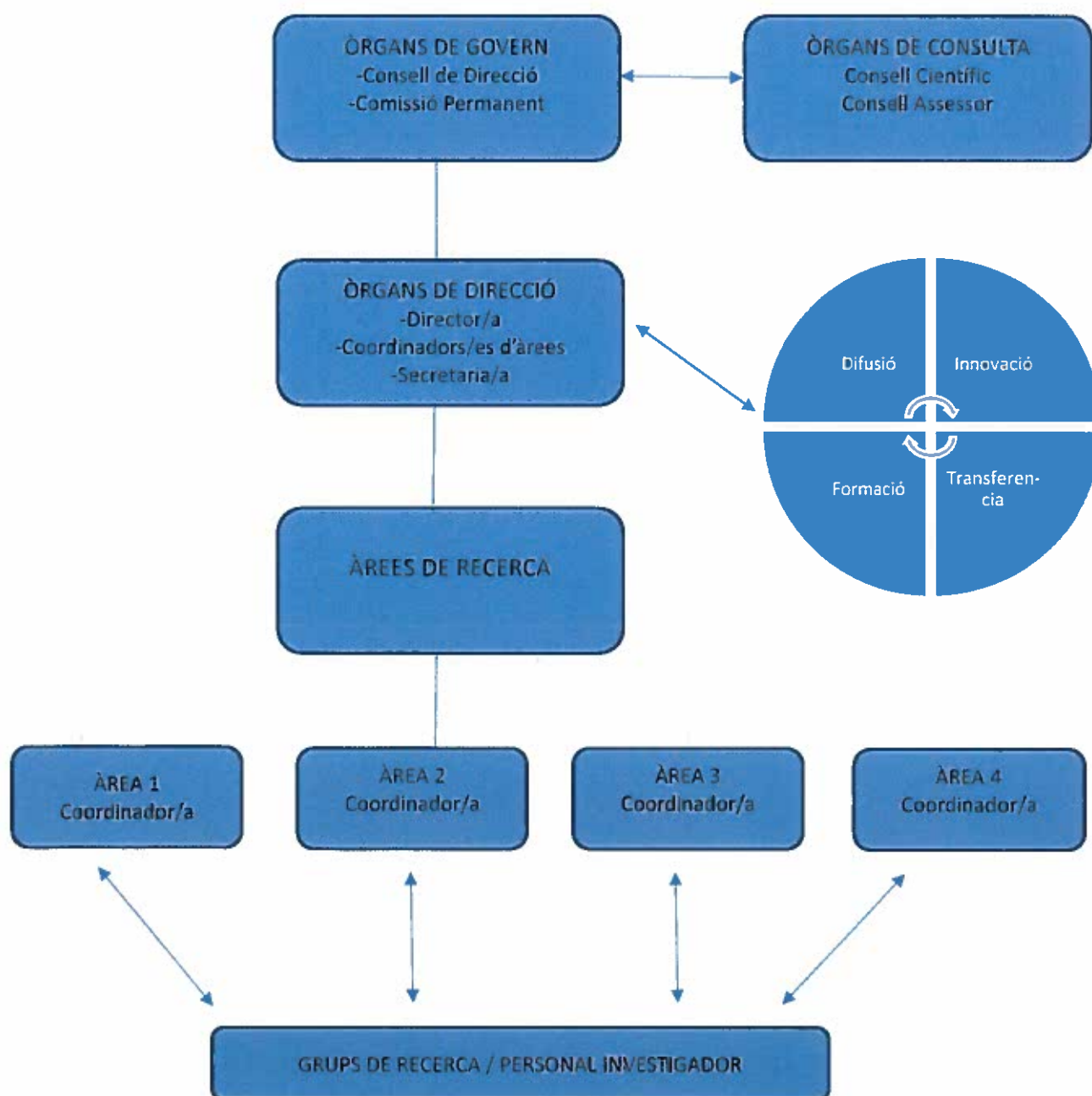
En l'àmbit de la recerca, l'IRE.UB s'organitzarà tenint en compte les principals àrees temàtiques d'investigació de cadascun dels 23 grups de recerca que integren aquesta proposta. La taula següent recull la relació entre les àrees que s'han definit a l'apartat 2.1 i els grups de recerca (veure 2.5):

Sistema educatiu, formació permanent i societat del coneixement
CLOD, DHIGECS, ECEM, EDUFISES, FODIP, GREMI, GREPPS, GRER, GRINTIE, LMI, PLURAL, TRALS
Equitat, benestar i inclusió
EMA, GPS, GREDI, GREM, GREPPS, GRISIJ, GROU, LMI, PLURAL, PHNP
Entorns d'aprenentatge potenciat per tecnologia
EMA, DIDPATRI, GREAV, GRINTIE, LMI, REALTIC
Contextos d'aprenentatge i educació
CLOD, DHIGECS, DIDPATRI, GPS, GREAV, GREDI, GREM, GREMI, GRP, GRINTIE, GRISIJ, PHNP, REALTIC

En relació a les àrees transversals (formació, transferència, innovació i difusió), un cop creat l'Institut és determinarà la seva composició. Tot i així, està previst que les persones amb més experiència en cadascun d'aquests àmbits d'actuació puguin formar part d'aquestes àrees o comissions de treball.

2.4- ORGANIGRAMA

L'Institut comptarà amb els següents òrgans de govern: un Consell de Direcció, una Comissió Permanent i un equip directiu format pel director/a, els coordinadors/es d'àrees temàtiques o línies de recerca principals i el secretari/a. Així mateix, comptarà amb dos òrgans de consulta: el Consell Científic, format pels IP dels grups de recerca consolidats i dels projectes competitius de l'Institut, i el Consell Assessor, integrat per representants d'administracions, de diferents sectors educatius i persones de prestigi en l'àmbit de la recerca en educació a nivell nacional i internacional (veure projecte de reglament als annexos).



2.5- MEMBRES DE L'INSTITUT

A continuació, figura la relació nominal dels seixanta-quatre investigadors i investigadores que donen suport a la proposta de creació d'aquest Institut en relació als grups de recerca i departaments als que pertanyen.

Nom i cognoms	GRUPS DE RECERCA	Departaments
Joaquim Prats Cuevas Joan Santacana Mestre Carolina Martín Piñol	Didàctica de la Història, la Geografia i altres Ciències Socials (DHIGECS)	DCSDEMDEFDEVP BDiCAV
Maria Feliu Torruella	Didàctica del Patrimoni (DIDPATRI)	DCSDEMDEFDEVP
Begoña Gros Salvat Anna Forés Miravalles Anna Escofet Roig	Entorns i Materials per a l'Aprenentatge (EMA)	THE DOE
Francesc Imbernón Muñoz José Luís Medina Moya Paulino Carnicero Duque Alejandra Montané López Beatriz Jarauta Borrascó Trinidad Mentado Labao Zoia Bozu	Formació Docent i Innovació Pedagògica (FODIP)	DOE
Jaume Trilla Bernet Asunción Llena Berñe	Grup de Pedagogia Social per a la cohesió i la inclusió (GPS)	THE
César Coll Salvador Rosa M ^a Colomina Álvarez Teresa Mauri Majós Isabel Solé Gallart Eduard Martí Sala Javier Onrubia Goñi Anna Engel Rocamora Núria Castells Gómez	Grup de recerca en Desenvolupament, interacció i comunicació en contextos Educatius (GRINTIE)	CDPE
M. Pau Sandín Assumpta Aneas Álvarez Ruth Vila	Grup de Recerca en Educació Intercultural (GREDI)	MIDE
M ^a Rosa Buxarrais Estrada Josep M ^a Puig Rovira Miquel Martínez Martín Xus Martín García Montserrat Payá Sánchez Anna Novella Cámara	Grup de Recerca en Educació Moral (GREM)	THE

Laura Rubio Serrano Francisco Esteban Bara Mónica Gijón Casares Ana Ayuste González		
Francisco J. Cantero Serena Dolors Font Rotchés	Grup de Recerca en Entonació i Parla (GREP)	ELL/DCEM
Conrad Vilanou Torrano Isabel Vilafranca Manguan	Grup de Recerca en Pensament Pedagògic i Social (GREPPS)	THE
Juli Palou Sanguà	Grup de Recerca Ensenyament i Aprenentatge de llengües i plurilingüisme i aprenentatge de llengües (GREAL-PLURAL)	ELL/DCEM
José Luís Rodríguez Illera Joaquín Giménez Rodríguez Vicenç Font Moll Mario Barajas Frutos	Grup de recerca Ensenyament i Aprenentatge Virtual (GREAV)	THE ELL/DCEM
M ^a Cruz Molina Garuz Crescencia Pastor Vicente Núria Fuentes Peláez Ainoa Mateos Ichaurreondo	Grup de Recerca sobre Intervencions Socioeducatives en la Infància i la Joventut (GRISIJ)	MIDE
Antonio Bartolomé Elena Cano García Ignasi Puigdellívol Aguadé	Laboratori de Mitjans Interactius (LMI)	DOE
Joan-Tomàs Pujolà Font	Recerca en ensenyament i aprenentatge de les llengües amb tecnologia de la informació i la comunicació (REALTIC)	ELL/DCEM
Pilar Figuera Gazo	Transicions acadèmiques laborals (TRALS)	MIDE
Verònica Violant Holz	Pedagogia Hospitalària en Neonatologia i Pediatria (PHNP)	DOE
Marta Gracia García	Comunicació, Llenguatge Oral i Diversitat (CLOD)	CDPE
Josep Gustems Carnicer	Educació Musical i Innovació (GREMI)	DCSDEMDEFDEVP

Manel Puigcerver Olivan	Ensenyament de les ciències i educació mediambiental (ECEM)	ELL/DCEM
Roser Boix Tomàs	Grup de Recerca en Escola Rural (GRER)	DOE
Núria Pérez Escoda	Grup de Recerca en Orientació Psicopedagògica (GROP)	MIDE
Teresa Lleixà Arribas	Recerca de l'educació física i l'esport (EDUFISES)	DCSDEMDEFDEVP
Josep Castelló Escandell Fèlix Santolaria Sierra		ELL/DCEM THE

Com es pot observar, els membres del grup promotor provenen de vint-i-tres grups de recerca, i sis departaments de dos facultats diferents de la Universitat de Barcelona. Els departaments i les facultats implicades es poden veure a continuació:

DEPARTAMENTS	FACULTATS
<ul style="list-style-type: none"> • Didàctica de les Ciències Socials, de l'Educació Musical, de l'Educació Física i de l'Educació Visual i Plàstica (DCSDEMDEFDEVP) • Didàctica i Organització Educativa (DOE) • Educació Lingüística i Literària i de Didàctica de les Ciències Experimentals i de la Matemàtica (ELL/DCEM) • Mètodes en Educació i Diagnòstic de l'Educació (MIDE) • Teoria i Història de l'Educació (THE) 	Facultat d'Educació
<ul style="list-style-type: none"> • Cognició, Desenvolupament i Psicologia de l'Educació (CDPE) 	Facultat de Psicologia

3.- ACTIVITATS DE DOCÈNCIA I FORMACIÓ

Els investigadors i investigadores que formen part d'aquesta proposta participen en tasques de coordinació, docència i direcció de tesis i treballs fi de màster, en quatre programes de doctorat i quinze màsters oficials. En relació als doctorats de la Facultat d'Educació, el número d'estudiants matriculats és de 425 pel curs 2014-15, dels quals al voltant del 40% són estrangers; el número d'estudiants en màsters oficials és de 695.

Programes de Doctorat i línies d'investigació

- ✓ Doctorat en Didàctica de las Ciències, les Llengües, les Arts i les Humanitats
 - Didàctica de la història, la geografia i altres ciències socials en l'educació reglada i no reglada
 - Didàctica de la llengua i la literatura
 - Didàctica del patrimoni, les arts i el turisme cultural
 - Didàctica de les matemàtiques i de les ciències experimentals

- ✓ Doctorat en Educació i Societat
 - Acció socioeducativa
 - Ciutadania i valors
 - Didàctica, organització i avaluació educativa
 - Formació docent i educació superior
 - Orientació e intervenció psicopedagògica
 - Pensament pedagògic i teoria de l'educació
 - Societat digital i educació: mitjans i tecnologies
 - Treball social, serveis socials i política social

- ✓ Activitat Física, Educació Física i Esport (en col·laboració amb l'INEF)
 - Aspectes socials de l'activitat física i l'esport
 - Ensenyament i formació en l'àmbit de l'activitat física, educació física i esport
 - Entrenament i rendiment esportiu
 - Activitat física i salut

- ✓ Doctorat Interuniversitari en Psicologia de l'Educació (Facultat de Psicologia)
 - Activitats d'aprenentatge, experiències subjectives d'aprenentatge i influència educativa en entorns presencials, d'e-Learning i mixts.
 - Interacció i influència educativa: anàlisi, innovació i millora de les pràctiques educatives i d'avaluació per a l'atenció a la diversitat i la inclusió.
 - Activitat conjunta, coneixement i aprenentatge en comunitats professionals: professors i alumnes que aprenen junts i comunitats educatives en desenvolupament.
 - Llegir i escriure per aprendre: processos psicològics implicats i resultats d'aprenentatge.
 - Representacions externes i aprenentatges escolars.

- Competències lingüístiques i rendiment acadèmic.
- Habilitació i adquisició del llenguatge, la comunicació augmentativa i l'escriptura en persones amb necessitats educatives especials.
- Identitat docent i estratègies d'ensenyament.
- Diversitat cultural i aprenentatge cooperatiu.
- Estratègies de lectura i escriptura acadèmica.
- Anàlisi de les pràctiques educatives en contextos d'alta diversitat lingüística, el desenvolupament de la competència multilingüe i el disseny i desenvolupament de programes d'intervenció.
- Serveis i qualitat de vida de les persones amb discapacitat intel·lectual.

A continuació, mostren el número de tesis llegides en el marc dels diferents programes de doctorat de la Facultat d'Educació:

Nº de tesis llegides Facultat d'Educació	
Curs 2011-12	37
Curs 2012-13	35
Curs 2013-14	47
Curs 2014-15	36
Curs 2015-16	77

Màsters Oficials

- Activitat física i educació
- Direcció i Gestió de Centres Educatius
- Educació Interdisciplinària de les Arts
- Educació en Territoris Rurals
- Educació en Valors i Ciutadania
- Entorns d'Ensenyaments i Aprenentatges Mediat per Tecnologies Digitals
- Formació de Professors d'Espanyol com a Llengua Estrangera
- Formació del Professorat de Secundària Obligatòria i Batxillerat, Formació Professional i Ensenyament d'Idiomes
- Intervencions Socials i Educatives
- Investigació i Canvi Educatiu
- Joventut i Societat (màster interuniversitari)
- Mediació en Conflictes (Facultat de Psicologia)
- Psicologia en Educació (Facultat de Psicologia)
- Psicopedagogia
- Recerca en Didàctica de la Llengua i la Literatura

4.- DESCRIPCIÓ D'ACTIVITATS D'ATRACCIÓ DE TALENT I FOMENT I INTERNACIONALITZACIÓ DE LA RECERCA

Per aquesta etapa inicial de creació i consolidació de l'Institut, les activitats d'atracció de talent, foment i internacionalització de la recerca és concreten de la manera següent:

La realització d'una **convocatòria d'ajuts a la recerca** amb la finalitat de promoure: a) les línies de recerca principals de l'Institut; b) el treball de recerca entre diferents grups d'investigació de l'Institut; i c) la interdisciplinarietat. Es preveu que aquesta convocatòria pugui ser gestionada per la Facultat d'Educació i que sigui de caràcter competitiu. Per la qual cosa, requerirà un procés d'avaluació externa.

La creació d'una **comissió d'experts a nivell internacional** per assessorar i avaluar els plans estratègics de recerca de l'Institut. Es pretén convocar aquesta comissió anualment amb una doble finalitat: a) analitzar i concretar les accions de recerca més adients en relació als reptes i necessitats educatives que es consideren claus, i a les prioritats de les agències de finançament; i b) valorar les accions realitzades durant el període anterior i dissenyar estratègies de transferència i difusió de les investigacions i troballes realitzades.

D'altra banda, aquesta comissió ha d'afavorir la internacionalització de la recerca des de la perspectiva que ha de permetre generar sinèrgies amb altres institucions i instituts d'investigació a nivell europeu, i conèixer experiències i models d'èxit en l'organització de la recerca.

L'organització d'un **programa d'acollida** per facilitar la incorporació temporal de **professorat visitant i personal investigador estranger** amb l'objectiu de promoure l'intercanvi d'experiències, idees i perspectives amb persones expertes en un àmbit de coneixement concret. En aquest sentit, l'objectiu de l'Institut de Recerca és doble: d'una banda, atraure investigadors/es de reconegut prestigi que aportin una nova manera d'aproximar-nos al coneixement i que destaquin pel seu esperit innovador i, d'altra, potenciar la internacionalització de la recerca.

Entre les activitats del professorat i personal investigador visitant es poden incloure les següents:

- La realització de xerrades i taules rodones per al professorat.
- La realització de seminaris de recerca.
- La participació en projectes de recerca.
- L'assessorament als diferents grups de recerca.

- La participació en publicacions de recerca.
- La col·laboració en activitats de formació d'investigadors.

La creació d'una **xarxa internacional d'investigadors** a partir dels investigadors en formació i dels doctorats estrangers dels programes de doctorat relacionats amb l'Institut. Aquesta xarxa pot afavorir: a) la connexió amb altres realitats locals des d'un compromís global de la recerca, contribuint a la millora de l'educació a nivell internacional; b) l'ampliació de la xarxa de contactes per a incorporar investigadors i investigadores que destaquen per les seves contribucions; i c) tenir consegüentment més oportunitats per a **accedir a convocatòries de recerca** i per **participar en projectes de consultoria i assessorament a nivell internacional**.

Ajuts per impulsar la internacionalització de la recerca a través de la publicació en anglès. La publicació en revistes internacionals contribuirà a donar a conèixer el nom de l'Institut, i a ampliar el marc de relacions amb institucions estrangeres dels mateixos àmbits de coneixement.

A mig termini, una de les accions d'intensificació i internacionalització de la recerca que es pretén dur a terme és la **contractació d'un gestor de projectes**. Aquesta figura en el marc de l'Institut ha de permetre accedir a un ventall més ampli de fonts de finançament externes, i millorar aspectes tècnics de la recerca com ara la gestió econòmica dels projectes i la transferència de resultats.

5.- ACTIVITATS PER A LA PROMOCIÓ EXTERNA I MAJOR VISIBILITAT DE L'INSTITUT

La promoció externa i la visibilització de l'Institut es concreten en les següents accions:

Assegurar la presència de l'Institut de Recerca a Internet i a diferents xarxes socials. En aquesta direcció, cal visualitzar millor els resultats de la recerca en educació i millorar la seva accessibilitat a col·lectius que hi puguin estar interessats (administracions, polítics, institucions educatives, empreses, teixit associatiu i públic en general). Les que segueixen són algunes de les activitats a desenvolupar durant el primer període de gestació de l'Institut:

- La creació d'una pàgina **web** dinàmica que mostri de l'activitat científica de l'Institut.
- Una participació més activa en **plataformes científiques** (ResearchGate, Academia.edu,...) i en les **xarxes socials** més influents (facebook, twitter,...).
- La redacció d'una **memòria anual** de l'activitat de l'Institut per oferir una imatge estructurada i integrada de la recerca als col·lectius interessats.

Editar una **revista acadèmica** per afavorir la difusió dels avanços científics en l'àmbit de les didàctiques de les ciències, les llengües, les arts, les humanitats i l'educació física. La manca de revistes indexades a nivell nacional i internacional d'aquestes àrees de coneixement dificulta la visibilitat i el reconeixement dels avanços que s'estan produint en aquests àmbits. Amb aquesta finalitat, la revista Didacticae (ISSN: 2462-2737), que té previst editar el seu primer número durant l'últim trimestre del 2016, preten posicionar-se progressivament en les bases de dades més rellevants i esdevenir un referent en aquestes àrees de coneixement.

Recollir i visibilitzar a través de diferents canals (web, xarxes socials,...) les aportacions dels investigadors i investigadors de l'Institut als **mitjans de comunicació**. Amb aquesta activitat es pretén afavorir la promoció externa de l'Institut, i promoure la connexió universitat-societat mitjançant un posicionament més actiu en temes d'actualitat i d'interès social vinculats a l'educació.

Jornades de difusió de caire divulgatiu per facilitar la comunicació de resultats als diferents agents educatius. Es tracta d'afavorir processos de transferència de coneixement i d'innovació a partir d'una política de comunicació adreçada al conjunt de la societat i no només a públics acadèmics. Així, es fa necessari revisar els diferents canals i formats de comunicació que s'utilitzen en funció de les característiques dels col·lectius als que ens adrecem. D'altra banda, des d'aquesta perspectiva, l'impacte final de la recerca també pot resultar més satisfactori.

Crear la imatge corporativa i el logo l'Institut per facilitar una comunicació fluida i la seva promoció externa.

Elaboració d'un document o carta de presentació per donar a conèixer l'Institut a aquelles administracions, institucions públiques i privades, i sectors socials i educatius, que puguin estar interessats en la seva activitat de recerca i en els serveis que ofereix (assessorament, consultoria,...).

En relació a altres Instàncies de Recerca a nivell internacional, es preu una acció de presentació de l'Institut a partir de la creació de la seva pàgina web, i adreçada a totes aquelles institucions que es consideren un referent en l'àmbit de la recerca en educació. És el cas, per exemple, dels següents Instituts: Finnish Institute for Educational Research (Finlandia); l'Institut of Education (Reino Unido); Australian Council for Educational Research (Australia); National Center for Research (Ucla, Los Ángeles- EEUU).

6. ALIANCES DESTACADES AMB ALTRES INSTITUCIONS

Els grups de recerca associats a la proposta de creació de l'IRE.UB tenen una gran capacitat per establir relacions de col·laboració amb altres institucions socials i acadèmiques com es pot observar pel número de convenis que tenen establerts. A tall d'exemple, ens referim a la tipologia d'institucions amb les que aquests grups mantenen aliances i algunes de les activitats de recerca o transferència que realitzen.

Àmbit	Institucions	Exemples d'activitats
Polític	Administracions autonòmiques Administracions locals Diputació de Barcelona	<p>Coordinació del Programa Millora i Innovació en la Formació de Mestres. UB-Secretaria d'Universitat i Recerca (012838).</p> <p>Coordinació REDINED- Investigació. UB-Dept. Innovació, Universitats i Empresa (010305)</p> <p>Formació del professorat no universitari. UB-Dept. Ensenyament (011150)</p> <p>Formació d'experts en disseny de la formació a les administracions públiques. UB-DIBA (016863)</p> <p>Col·laboració a l'àmbit familiar i comunitari. UB-DIBA (010695)</p> <p>Consell d'Infants i Adolescents de Catalunya UB-DGAIA (012887)</p> <p>Estudis de Gènere UB-Institut Català de les Dones (013153)</p> <p>Aula de Ciutadania. UB-Institut d'Educació Ajunt. de Barcelona (010438)</p> <p>APS. UB-Dept. Ensenyament-Fundació Bofill</p> <p>La participació dels infants. UB-Ajunt. Sant Feliu de Llobregat (012282)</p>

Cooperació institucional	<p>Altres universitats</p> <p>Administracions</p>	<p>Capacitació i desenvolupament de projectes d'investigació i pràctica educativa -Equador- UB-MINEDUC-UMA-UNAE (013379)</p> <p>Accions per enfortir la recerca en educació matemàtica. UB-Universitat de Los Lagos (012301)// UB.-Universitat Tecnològica de Colòmbia (013051)</p>
Acadèmic	<p>Administracions</p> <p>Altres universitats</p>	<p>Postgrau d'Execució Penal. UB-IRES-Dept. Justícia (012881)</p> <p>Màster Joventut i Societat. UB-UdG-UdL-UAB-UPF-URV-Secretaria Joventut (011789)</p> <p>Doctorat en Psicologia de l'Educació. UB- UdG-UdL-UAB-URV (011261)</p>
Social	<p>Fundacions privades</p> <p>Entitats públiques</p> <p>Associacions</p>	<p>Reinserció laboral UB-AD5IS (012281)</p> <p>UB-Fundació Catalana de l'Esplai (010934)</p> <p>UB-Col·legi d'Educadors socials (010938)</p>
Difusió	<p>Empreses</p> <p>Editorials</p>	<p>Editorial Graó (011760)</p> <p>Editorial Horsori (010449)</p>

7.- MEMÒRIA ECONÒMICA

A la memòria econòmica de l'Institut fem constar tant les despeses inicials de la seva posada en funcionament com les despeses que estimem necessàries per al seu funcionament orgànic.

ACCIONS DE FUNCIONAMENT I IMPULS DE L'IRE.UB	DESPESES
Convocatòria d'ajuts a la recerca adreçada als membres de l'Institut per promoure el treball conjunt entre diferents grups de recerca	36.000€
Creació d'una pàgina web per dinamitzar la presència de l'Institut a les xarxes socials	1.500€
Creació del logo de l'Institut	1.100€
Contractació d'un professor a temps parcial, 8h (4+4), que permeti al director/a de l'Institut una dedicació molt més intensiva a les tasques de coordinació i promoció de l'activitat científica de l'Institut (anual)	6.581€
Organització d'una comissió d'experts a nivell internacional per assessorar i avaluar els plans estratègics de recerca de l'Institut (anual)	2.000€
Convocar una beca de col·laboració per donar suport a tasques de gestió de l'Institut de Recerca (11 mesos/ 20hores) (anual)	5.812€
Convocatòria d'ajuts a la publicació en revistes internacionals (anual)	10.000€
Bossa de viatges i despeses de representació reunions recerca d'àmbit nacional i internacional (anual)	2.500€
TOTAL	65.493€

Les principals fonts previstes de finançament de l'Institut són el contracte programa de recerca de la Facultat d'Educació, la mateixa Facultat i les possibles aportacions que els grups de recerca que s'adscriuiguin puguin realitzar. La finalitat però és que l'Institut pugui diversificar progressivament les seves vies d'obtenció de recursos i s'autofinanciï.

8.- REQUERIMENTS D'ESP AIS I INFRASTRUCTURES NECESSARIS

l'Institut de Recerca en Educació s'ubicarà a la quarta planta de l'Edifici de Migdia de la Facultat d'Educació, un espai en el que està previst traslladar properament l'Oficina de Recerca del Campus Mundet.

En aquest espai, l'Institut podrà disposar d'un despatx per la direcció i una sala de reunions. Es preveu també en un futur un espai per a investigadors convidats. Respecte a les infraestructures, el despatx estarà dotat del mobiliari i dels dispositius informàtics necessaris. Val a dir que a la mateixa planta durant el curs 2016-17 s'habilitarà un aula de videoconferències.

ANNEXOS

Projecte de reglament

Relació nominal dels membres promotors de l'Institut i signatures

REGLAMENT

El Consell de Govern de la Universitat de Barcelona de data 21 de març de 2006 va aprovar el Text refós de les normatives de la UB reguladores dels Instituts de Recerca. D'acord amb l'establert en l'article 13 de l'esmentada normativa, els Instituts de Recerca propis de la UB han de dotar-se d'un Reglament de funcionament intern.

PROJECTE DE REGLAMENT

Capítol I.- Disposicions generals

Article 1.- Denominació i règim jurídic

L'Institut de Recerca en Educació de la Universitat de Barcelona (l'acrònim del qual és IRE.UB) de la Universitat de Barcelona, adscrit a la Facultat d'Educació, és un institut de recerca propi de la UB, d'acord amb allò que preveu el text refós de les normatives de l'UB reguladores dels instituts de recerca aprovat pel Consell de Govern de la UB en data 21 de març de 2006.

L'Institut de Recerca en Educació de la Universitat de Barcelona es regirà:

- a. per la legislació material i de procediment que li sigui d'aplicació,
- b. per l'Estatut de la UB,
- c. per les disposicions del text refós de les normatives de la UB reguladores dels instituts de recerca que li siguin d'aplicació i per les altres normatives de desenvolupament adoptades pels òrgans competents de la UB,
- d. per les disposicions d'aquest reglament de funcionament intern i les altres normes dictades pels òrgans competents de l'Institut.

Article 2.- Objectius i activitats

1. Els objectius de l'Institut de Recerca en Educació de la Universitat de Barcelona són:

- a. potenciar l'activitat de recerca en l'àmbit de l'educació i les sinèrgies entre investigadors i grups de recerca de les àrees de coneixement que li són pròpies,
- b. crear i consolidar línies permanents de recerca amb projectes líders en els diferents sectors de l'educació,
- c. fomentar l'excel·lència de les recerques,
- d. crear sistemes de projecció i transferència de les recerques des d'una perspectiva multidisciplinària i internacionalitzadora,
- e. contribuir a la formació d'investigadors i oferir serveis d'assessoria, consultoria i orientació sobre temàtiques pròpies dels nostres àmbits.

- f. cooperar amb altres institucions de recerca de la UB i amb d'altres Universitats i entitats públiques i privades per definir estratègies de recerca compartides.
 - g. Potenciar els processos d'innovació en diferents àmbits educatius
2. Per assolir aquests finalitats i objectius, l'Institut pot desenvolupar les funcions i competències que li són pròpies, d'acord amb l'article 2 del text refós de les normatives de la UB reguladores dels Instituts de Recerca.

Article 3.- Membres

1. Són membres de l'Institut:
 - a. el personal acadèmic de la UB que hi pertanyi,
 - b. el personal investigador en formació, tant de beca com de contracte, que desenvolupin la seva activitat de recerca a l'Institut,
 - c. el personal d'administració i serveis que s'adscriu a l'Institut.
2. Poden formar part de l'Institut, com a col·laboradors/es, els/les professionals i els/les especialistes que desenvolupin tasques relacionades amb els objectius de l'Institut.
3. La pertinença del personal acadèmic de la UB a l'Institut es realitza de conformitat amb el que disposa l'article 11 del Text refós de les normatives de la UB reguladores dels Instituts de Recerca i el seu règim jurídic és l'establert en l'article 5 del Text refós.
4. El/la director/a de l'Institut mantindrà un catàleg actualitzat dels/de les investigadors/es i altres persones que hi pertanyin.

Capítol II.- Organització interna i òrgans de govern

Article 4.- Organització interna

1. Les activitats científiques de l'Institut de Recerca en Educació de la Universitat de Barcelona s'articularen d'acord a àrees de recerca i àrees transversals.
2. L'activitat de cada àmbit i/o línia de recerca serà coordinada per un coordinador/a, designat d'entre els doctors/es que hi estiguin integrats i que formin part d'algun dels col·lectius que componen el personal acadèmic de la UB.

3. Els coordinadors/es seran designats pel director/a de l'Institut, prèvia consulta al Consell de Direcció. El mandat dels coordinadors/es finalitzarà quan finalitzi el del director/a.

Article 5.- Òrgans de govern

1. L'Institut tindrà els òrgans de govern següents:
 - a. Col·legiats: Consell de Direcció, Comissió Permanent, Consell Científic i Consell Assessor
 - b. Unipersonals: director/a, coordinadors/es i secretari/a
2. El procediment d'elecció del/de la director/a i de la Direcció es regirà pel que disposa la normativa d'eleccions a òrgans col·legiats i unipersonals de la UB.
3. Contra els acords dictats pel/per la director/a i pel Consell de Direcció de l'Institut es podrà interposar recurs d'alçada davant el rector/a de la UB, de conformitat amb el que disposa l'article 79.2 de l'Estatut de la UB.

Article 6.- Consell de Direcció

1. El Consell de Direcció està format per:
 - a. el director/a, que el presideix,
 - b. els coordinadors/es dels àmbits i/o línies de recerca,
 - c. el secretari/a,
 - d. vint representants del personal acadèmic de la UB que pertanyi a l'Institut,
 - e. dos representants del personal investigador en formació que desenvolupi la seva activitat de recerca a l'Institut, si n'hi ha,
 - f. un representant del personal d'administració i serveis que s'adscriu a l'Institut, si n'hi ha,
2. També en forma part, amb veu però sense vot, el/la Vicedegà/ana de Doctorat i Recerca de la Facultat d'Educació.
3. Són competències del Consell de Direcció:
 - a. elegir el director/a de l'Institut,
 - b. aprovar la programació d'activitats de l'Institut i concretar les línies de recerca, a proposta de la comissió permanent,
 - c. organitzar, desenvolupar i avaluar els seus plans de recerca, a proposta de la comissió permanent,

- d. aprovar el pressupost i la memòria anual d'activitats de l'Institut, a proposta de la comissió permanent,
 - e. proposar les modificacions del Reglament de l'Institut,
 - f. coordinar les activitats de recerca dels seus membres i aprovar l'assignació dels recursos de l'Institut als diferents projectes de recerca,
 - g. informar els contractes-programa que eventualment es puguin establir amb la UB o amb altres organismes,
 - h. aprovar la incorporació de nous membres a l'Institut, a proposta de la comissió permanent,
 - i. aprovar la creació i supressió de les àrees temàtiques que integren l'Institut i designar els membres que s'hi adscriuen a cada una d'elles,
 - j. avaluar les activitats de l'Institut i proposar qualsevol iniciativa que contribueixi al compliment de les seves finalitats,
 - k. vetllar i responsabilitzar-se del compliment de la normativa de seguretat, salut i medi ambient en l'àmbit d'actuació de l'Institut de manera coordinada amb els responsables de la UB, per tal de garantir unes condicions segures per a l'exercici de l'activitat que li és pròpia,
4. El Consell de Direcció es reuneix en sessió ordinària, com a mínim, una vegada a l'any, i en sessió extraordinària, sempre que el/la seu/va director/a ho consideri oportú, per iniciativa pròpia o a petició d'una tercera part dels seus membres.
 5. Les convocatòries s'han de fer per escrit, amb l'ordre del dia corresponent, i s'han de notificar a cadascun dels membres amb una antelació mínima de quaranta vuit hores, llevat que es tracti de casos d'urgència en què caldrà fer-la amb un termini mínim de vint-i-quatre hores anticipació. En aquest cas, una vegada considerat l'ordre del dia, el Consell de Direcció haurà d'apreciar, per majoria absoluta dels membres presents, l'existència de la urgència i, si aquesta no s'estimés, es convocarà una nova sessió procediment ordinari. No es poden prendre acords vàlids respecte de nous assumptes no inclosos en l'ordre del dia, llevat que a la reunió hi siguin presents tots els membres del Consell de Direcció i la majoria ho accepti expressament. La convocatòria de les sessions del Consell de Direcció es podrà notificar per mitjans telemàtics, de conformitat amb la normativa vigent.
 6. Per la vàlida constitució del Consell de Direcció en primera convocatòria és necessària, com a mínim, la presència de la meitat dels membres del Consell, a més de la del/de la director/a i del/de la secretari/ària o de la persona que el/la substitueixi. En segona convocatòria, que es realitzarà mitja hora després de la primera, el Consell de Direcció queda constituït si hi són presents, a més a més del/de la director/a i del/de la secretari/ària, un terç dels seus membres. Els acords són adoptats per majoria simple dels membres que es trobin presents en el

moment de la votació. En supòsit d'empat el vot del/de la director/a té valor diriment.

7. Per l'adopció d'acords sobre la modificació del Reglament, l'aprovació de la memòria, la creació o la supressió d'àmbits i/o línies de recerca i l'elecció del/de la director/a caldrà el vot favorable de la majoria dels membres del Consell de Direcció.

Article 7.- La Comissió Permanent

1. La Comissió Permanent està formada per:
 - a. El/la director/a, que la presideix
 - b. El/la secretari/ària
 - c. els coordinadors/es dels àmbits i/o línies de recerca,
2. Són funcions de la Comissió Permanent:
 - a. proposar al Consell de Direcció la programació d'activitats de l'institut, concretant les línies de recerca, cost i fonts de finançament,
 - b. proposar al Consell de Direcció el pressupost i la memòria anual de l'institut,
 - c. coordinar les actuacions encaminades a l'obtenció dels recursos necessaris perquè es puguin dur a terme els objectius de l'IR3C,
 - d. proposar la realització d'avaluacions científiques internes o externes,
 - e. proposar al Consell de Direcció la incorporació de nous membres a l'institut,
 - f. informar i retre comptes al Consell de Direcció del desenvolupament de les activitats i programes de recerca de l'institut,
 - g. establir els serveis que calguin perquè l'institut desenvolupi les activitats i funcions que li corresponen.
3. La Comissió Permanent, a través del director/a, donarà compte al Consell de Direcció de la gestió portada a terme.

Article 8.-El director/a

1. El/la director/a és elegit pel Consell de Direcció d'entre els membres doctors de l'Institut i ha de formar part d'algun dels col·lectius que componen el personal acadèmic de la UB. Per exercir el càrrec de director/a de l'Institut no es pot pertànyer a cap altre institut de recerca. En el moment de la presentació de candidatures a director/a de l'institut, el candidat/a haurà de fer públic el nom dels coordinadors/es d'àmbit i/o línies de recerca i de secretari/a que escollirà.

2. El director/a, que n'exerceix les funcions de direcció, gestió ordinària i el representa, serà nomenat pel rector/a de la UB i el seu mandat no podrà excedir els 4 anys, renovable per un únic període.
3. Són funcions del/de la **director/a**:
 - a. representar oficialment l'Institut davant la UB i instàncies no universitàries,
 - b. proposar als òrgans competents la contractació dels recursos humans propis,
 - c. coordinar les activitats de recerca pel que fa a la distribució dels espais propis de l'Institut, si escau, i a l'adquisició i el manteniment de les seves infraestructures de recerca,
 - d. signar els contractes-programa que es puguin establir entre l'Institut i la UB i/o altres organismes,
 - e. convocar i presidir les reunions del Consell de Direcció,
 - f. autoritzar les despeses de l'Institut,
 - g. designar el secretari/a,
 - h. designar els coordinadors/es d'àrees temàtiques,
 - i. proposar al rector/a el nomenament del secretari/a de l'Institut,
 - j. presentar una memòria anual d'activitats a la Junta de la Facultat d'Educació
 - k. trametre anualment al vicerectorat competent en matèria de recerca les modificacions que s'hagin pogut produir en la relació del personal acadèmic que pertany a l'Institut o en el desenvolupament del programa establert.
 - l. representar l'Institut davant la UB i altres instàncies
 - m. proposar al/a la rector/a el nomenament del/de la secretari/ària de l'Institut d'entre el personal acadèmic que pertanyi a l'Institut
 - n. convocar i presidir les reunions del Consell de Direcció i de la Comissió Permanent
 - o. signar els contractes-programa que es puguin establir entre l'Institut i la UB i/o altres organismes
 - p. autoritzar les despeses de l'Institut
 - q. presentar una memòria anual d'activitats a la Junta de la Facultat d'Educació
 - r. comunicar anualment al/a la vicerector/a competent en matèria de recerca les modificacions que s'hagin pogut produir en la relació de membres i col·laboradors de l'Institut o en el desenvolupament del programa establert.

Article 9.- El Consell Científic

1. El Consell Científic està format per:
 - a. El director/a
 - b. els/les coordinadors/es dels àmbits i/o línies de recerca
 - c. els/les IP dels grups de recerca consolidats que pertanyin a l'Institut
 - d. els/les IP dels projectes competitius que pertanyin a l'Institut

El Consell Científic té un caràcter assessor per a la Direcció en tot allò que tingui a veure amb l'organització, coordinació, transferència i difusió de la recerca.

Article 10.- El Consell Assessor

1. El Consell de Direcció designa un Consell Assessor que realitza funcions d'assessorament pel què fa la l'interès i rellevància social de les activitats científiques de l'Institut. Aquest òrgan no té funcions de gestió o de representació de l'Institut.
2. El Consell Assessor està format per un màxim de vint persones dels diferents sectors professionals i àmbits de recerca en educació. Els membres del Consell Assessor exerceixen el càrrec a títol propi i per un període de quatre anys, que pot ser renovat pel mateix període i sense límits temporals.
3. El Consell de Direcció proposa els membres del Consell Assessor que són nomenats pel/per la vicerector/a competent en matèria de recerca de l'UB. Correspon també al Consell de Direcció acordar la renovació de nomenament dels membres del Consell Assessor; o en el seu cas revocar la seva designació.
4. La presidència del Consell Assessor correspon a la persona que determini el Consell de Direcció de l'Institut.

Capítol III.- Règim econòmic.

Article 11.- Gestió Econòmica

1. Les despeses de l'Institut són autoritzades pel/per la seu/seva director/a.
2. La gestió econòmica de l'Institut es fa mitjançant l'Oficina de Recerca de la Facultat d'Educació de la Universitat de Barcelona i els altres mitjans personals i organitzatius de la Universitat de Barcelona. La gestió econòmica dels projectes propis de l'Institut es realitza per l'Oficina de Recerca de la Facultat d'Educació.
3. La gestió econòmica dels projectes dels membres de l'Institut es realitzarà per les oficines de recerca o pels gestors/es departamentals a les quals estigui vinculat o adscrit l'investigador/a principal de cada projecte.
4. La relació econòmica de l'Institut i la Facultat s'articularà mitjançant un contracte programa.

Article 12.- Drets de propietat intel·lectual i/o industrial

1. Les patents, models d'utilitat, creacions intel·lectuals o qualsevol altre tipus de drets derivats de l'activitat desenvolupada pels membres de l'Institut tindran la

consideració d'invençions universitàries que es regeixen per la normativa de patents i de propietat intel·lectual que estableixin els òrgans de govern de la UB.

2. En totes les publicacions, documents i materials que es generin amb motiu de l'activitat de l'Institut caldrà indicar la pertinença del personal a la UB, especificant el Departament al qual s'adscriu, la Facultat a la qual es vincula i l'Institut al que es pertany, i s'ha de fer constar la imatge corporativa de la UB i de l'Institut, si en té.

Article 13.- Control i avaluació

1. L'Institut elaborarà cada 4 anys una memòria i una proposta d'objectius estratègics per al quadrienni següent, amb l'especificació dels indicadors que les comissions de recerca o altres comissions de la universitat utilitzi per avaluar-ne l'activitat.
2. Els objectius estratègics de l'Institut han de concretar-se en accions que estaran d'acord amb els objectius implantats per la Generalitat de Catalunya que figurin en els documents de finançament de les universitats.
3. A aquests efectes es formalitzarà entre l'Institut i el vicerectorat competent un contracte programa, en el qual s'inclouen els objectius, les línies de recerca, el pla de treball i una memòria econòmica.
4. L'Institut ha d'elaborar bianualment un informe relatiu a l'assoliment d'aquest objectius, que s'ha de trametre al vicerectorat competent.

Disposició transitòria

En el termini màxim de tres mesos a comptar des de l'aprovació del present Reglament pels Consell de Govern de l'UB, el promotor/a ha d'iniciar el processos electorals corresponents per constituir el Consell de Direcció i escollir-ne el/la director/a.

**REGLAMENT DE FUNCIONAMENT INTERN DEL BARCELONA ECONOMIC ANALYSIS TEAM (BEAT)
INSTITUT DE RECERCA EN ECONOMIA DE LA UNIVERSITAT DE BARCELONA**

Per acord del Consell de Govern de la Universitat de Barcelona de data 21 de març de 2006 va ser aprovat el text refós de les normatives de la UB reguladores dels Instituts de Recerca.

D'acord amb l'establert en l'article 13 de l'esmentada normativa, els Instituts de Recerca propis de la UB han de dotar-se d'un Reglament de funcionament intern.

Per això, i a proposta de la Comissió de Recerca, el Consell de Govern en sessió de data aprova el present Reglament de funcionament intern de l'Institut de la Universitat de Barcelona.

Capítol I. Disposicions generals.

Article 1.- Denominació i règim jurídic.

1.- L'Institut Barcelona Economic Analysis Team (BEAT) de la Universitat de Barcelona (en endavant, l'Institut) és un institut de recerca propi de la UB, d'acord amb allò que preveu el text refós de les normatives de la UB reguladores dels instituts de recerca aprovat pel Consell de Govern de la UB en data 21 de març de 2006. L'Institut està adscrit a la Facultat d'Economia i Empresa.

2.- L' Institut es regirà:

- a) per la legislació material i de procediment que li sigui d'aplicació,
- b) per l'Estatut de la UB,
- c) per les disposicions del text refós de les normatives de la UB reguladores dels Instituts de Recerca que li siguin d'aplicació i per les altres normatives de desenvolupament adoptades pels òrgans competents de la UB,
- d) per les disposicions d'aquest Reglament de funcionament intern i les altres normes dictades pels òrgans competents de l'Institut.

Article 2.- Objectius i activitats.

1.- L'objectiu de l'Institut és fomentar la qualitat de la recerca en Economia desenvolupada a la Facultat, facilitar la col·laboració entre investigadors en diferents àrees de la disciplina i potenciar les sinergies entre ells, per tal de realitzar una recerca integradora que situï a la Universitat de Barcelona a la capdavantera internacional en l'àrea de Economia i que també contribueixi a millorar la societat.

2.- Per a l'assoliment d'aquest objectiu l'Institut podrà desenvolupar les funcions i competències que li són pròpies d'acord amb l'article 2 del Text refós de les normatives de la UB reguladores dels Instituts de Recerca.

3.- Les activitats de formació de postgrau es coordinaran amb el programa de doctorat en Economia de la Facultat.

4.- L'Institut cooperarà amb els altres dos instituts de la Facultat, l'Institut d'Economia de Barcelona i l'Institut de Recerca en Economia Aplicada.

Article 3.- Membres.

1.- Són membres de l'Institut:

- a) el personal acadèmic de la UB que hi pertanyi,
- b) el personal investigador en formació, tant de beca com de contracte, que desenvolupin la seva activitat de recerca a l'Institut,
- c) el personal d'administració i serveis que s'adscriu a l'Institut.

2.- Poden formar part de l'Institut, com a col·laboradors, professionals i persones que desenvolupin tasques relacionades amb els objectius de l'Institut.

3.- La pertinença del personal acadèmic de la UB a l'Institut es realitzarà de conformitat amb el que disposa l'article 11 del text refós de les normatives de la UB reguladores dels Instituts de Recerca i el seu règim jurídic serà l'establert en l'article 5 del text refós.

4.- El director/a de l'Institut mantindrà un catàleg actualitzat dels investigadors/es que hi pertanyen.

Capítol II.- Organització interna i òrgans de govern.

Article 4.- Organització interna.

1.- L'Institut, amb el vot favorable de la majoria de 2/3 dels membres del Consell de Direcció, podrà organitzar-se en línies de recerca.

2.- Inicialment, l'Institut s'estructura en tres línies de recerca relacionats en l'annex 1 d'aquest reglament. Qualsevol modificació posterior ha de ser aprovada pel Consell de Direcció, amb una majoria de dos terços.

3.- L'activitat de cada línia serà coordinada per un coordinador/a, designat entre els doctors/es que hi estiguin integrats i que formin part d'algun dels col·lectius que componen el personal acadèmic de la UB.

4.- Els coordinadors/es seran designats pel director/a de l'Institut, prèvia consulta i aprovació del Consell de direcció. El mandat dels coordinadors/es finalitzarà quan finalitzi el del director/a.

Article 5.- Òrgans de govern.

1.- L'Institut tindrà els òrgans de govern següents:

a) Col·legiats:

1. el Consell de direcció
2. el Consell executiu o Comissió permanent
3. el Consell assessor internacional

b) Unipersonals: el director/a i el secretari/a.

2.- El procediment d'elecció del director/a i dels membres del Consell de direcció de l'Institut es regirà, en allò no previst en aquest Reglament, pel que disposa la normativa d'eleccions a òrgans col·legiats i unipersonals de la UB.

Article 6.- El Consell de Direcció.

1.- El Consell de Direcció està format per:

- a) el director/a, que el presideix,
- b) el secretari/a,
- c) sis representants del personal acadèmic de la UB que pertanyi a l'Institut, un/a per Grup de Recerca amb reconeixement extern que s'integrin a l'Institut.
- d) un representant del personal investigador en formació que desenvolupi la seva activitat de recerca a l'Institut, si n'hi ha,
- e) un representant del personal d'administració i serveis que s'adscriui a l'Institut.

2.- Són competències del Consell de Direcció:

- a) escollir el director/a de l'Institut,
- b) aprovar els membres del Consell executiu,
- c) proposar activitats de l'Institut que desenvolupen les seves línies de recerca,
- d) organitzar, desenvolupar i avaluar els seus plans de recerca,
- e) aprovar el pressupost i la memòria anual d'activitats de l'Institut,
- f) proposar les modificacions del Reglament de l'Institut,
- g) proposar la incorporació de nous membres a l'Institut
- h) proposar els membres del Consell assessor internacional,

- i) informar els contractes-programa que eventualment es puguin establir amb la UB o amb altres organismes,
- j) aprovar la creació, supressió o modificació de les línies de recerca dins de l'Institut i qualsevol altra modificació al Reglament de l'Institut,,
- k) avaluar les activitats de l'Institut i els seus membres, el seu impacte social i proposar qualsevol iniciativa que contribueixi al compliment de les seves finalitats.

3.- El Consell de direcció es reuneix en sessió ordinària, com a mínim, dues vegades a l'any, i en sessió extraordinària sempre que el seu director/a ho cregui oportú, per iniciativa pròpia o a petició d'una tercera part dels seus membres.

4.- Les convocatòries s'han de fer per escrit, amb l'ordre del dia corresponent i s'han de notificar a cadascun dels membres amb una antelació mínima de quaranta vuit hores, llevat que es tracti de casos d'urgència en què caldrà fer-la amb un termini mínim de vint-i-quatre hores d'anticipació. En aquest cas, una vegada considerat l'ordre del dia, el Consell de direcció haurà d'apreciar, per majoria absoluta dels membres presents, l'existència de la urgència i, si aquesta no s'estimés, es convocarà una nova sessió pel procediment ordinari. No es poden prendre acords vàlids respecte nous assumptes no inclosos en l'ordre del dia, llevat que a la reunió hi siguin presents tots els membres del Consell de direcció i la majoria ho consenti expressament. La convocatòria de les sessions del Consell de direcció es podrà trametre per mitjans telemàtics.

5.- Per a la vàlida constitució del Consell de direcció en primera convocatòria és necessària, com a mínim, la presència de la meitat més un dels membres del Consell, a més a més de la del director/a i del secretari/a o persona que el substitueixi. En segona convocatòria, que es realitzarà ½ hora després de la primera, el Consell de direcció quedarà vàlidament constituït si hi són presents, a més a més del director/a i del secretari/a, un terç dels seus membres. Els acords seran adoptats per majoria simple dels membres que es trobin presents en el moment de la votació. En cas d'empat, el vot del director/a té valor diriment.

6.- Per a l'adopció d'acords sobre la modificació del Reglament, l'aprovació de la memòria, la creació, supressió o modificació de línies, i l'elecció del director/a caldrà el vot favorable de la majoria de dos terços dels membres del Consell de direcció.

Article 7.- El Consell executiu

1.- El Consell executiu està format per:

- a) el director/a, que el presideix,
- b) el secretari/a,
- c) els coordinadors de les tres línies de recerca de l'Institut.

2.- Son funcions del Consell executiu:

- a) elaborar el pressupost i el plans de recerca anuals de l'Institut
- b) organitzar i desenvolupar els plans de recerca de l'Institut,
- c) aprovar i coordinar les activitats de recerca de l'Institut,
- d) aprovar les sol·licituds d'incorporació de nous membres de l'Institut,
- e) aprovar l'assignació de recursos i espais d'acord a les activitats establertes als plans de recerca de l'Institut,
- f) coordinar i fomentar les sol·licituds de finançament a òrgans externs,
- g) organitzar i desenvolupar activitats de difusió de la recerca en la societat,
- h) dissenyar estratègies de mig i llarg termini que ajuden a assolir els objectius de l'Institut,
- i) assessorar als òrgans competents en la contractació de recursos humans,
- j) proposar activitats de postgrau als programes de doctorat de la Facultat,
- k) vetllar i responsabilitzar-se del compliment de la normativa de seguretat, salut i medi ambient en l'àmbit d'actuació de l'Institut de manera coordinada amb els responsables de l'UB, per tal de garantir unes condicions segures per a l'exercici de l'activitat que li és pròpia.

Article 8.- El director/a.

1.- El director/a és elegit pel Consell de direcció entre els seus membres doctors que estiguin integrats en algun dels grups de recerca que componen l'Institut i ha de formar part d'aigun dels col·lectius que componen el personal acadèmic de la UB. Per a l'exercici del càrrec de director/a de l'Institut no es podrà pertànyer a cap altre institut de recerca.

2.- El director/a, que n'exerceix les funcions de direcció, gestió ordinària i el representa, serà nomenat pel rector/a de la UB i el seu mandat no podrà excedir els 4 anys, renovable per un únic període.

3.- Són funcions del director/a:

- a) representar oficialment l'Institut davant la UB i instàncies no universitàries,
- b) proposar als òrgans competents la contractació dels recursos humans propis,
- c) coordinar les activitats de recerca pel que fa a la distribució dels espais propis de l'Institut, si s'escau, i a l'adquisició i el manteniment de les seves infraestructures de recerca,
- d) signar els contractes-programa que es puguin establir entre l'Institut i la UB i/o altres organismes,
- e) convocar i presidir les reunions del Consell de direcció i del Consell executiu,
- f) autoritzar les despeses de l'Institut,
- g) trametre anualment al vicerectorat competent en matèria de recerca les modificacions que s'hagin pogut produir en la relació del personal acadèmic que pertany a l'Institut o en el desenvolupament del programa establert.

Article 9. – El Consell Assessor Internacional

1.- El Consell de direcció designa un Consell Assessor Internacional (en endavant, CAI) format per investigadors de reconegut prestigi internacional. Aquest Consell realitza funcions d'assessorament pel que fa a l'interès i rellevància social de les activitats científiques de l'Institut, les seves estratègies de mig i llarg termini i la incorporació de nous membres. Aquest òrgan no té funcions de gestió o de representació de l'Institut.

2.- El CAI està format per sis científics de prestigi i competència reconeguda en el camp de la recerca en Economia. Els membres del CAI exerceixen el càrrec a títol propi i per un període de tres anys, que pot ser renovat pel mateix període i sense límits temporals.

3.- El Consell de direcció proposa els membres del CAI, i la seva composició es aprova pel Consell executiu. Correspon també al Consell de direcció acordar la renovació del nomenament dels membres del Consell Científic, o en el seu cas, revocar la seva designació.

Capítol III.- Règim econòmic.

Article 10.- Gestió econòmica.

1.- Les despeses de l'Institut seran autoritzades pel seu director/a.

2.- La gestió econòmica de l'Institut es farà mitjançant l'Oficina de recerca de la Facultat d'Economia i Empresa de la Universitat de Barcelona i els altres mitjans personals i organitzatius de la Universitat de Barcelona.

3.- La gestió econòmica dels projectes propis de l'Institut es realitzarà per l'Oficina de recerca de la Facultat.

Article 11.- Drets de propietat intel·lectual i/o industrial.

En totes les publicacions, documents i materials que es generin amb motiu de l'activitat de l'Institut caldrà indicar la pertinença del personal a la UB, especificant el Departament al qual s'adscriu, la Facultat a la qual es vincula i l'Institut al que es pertany, i s'ha de fer constar la imatge corporativa de la UB i de l'Institut.

Article 12. Control i avaluació.

1.- L'Institut elaborarà cada any una memòria i una proposta d'objectius estratègics per l'any següent, amb l'especificació dels indicadors que les comissions de recerca o altres comissions de la universitat utilitzin per avaluar l'activitat.

2.- Els objectius estratègics de l'Institut han de concretar-se en accions que estaran d'acord amb els objectius implantats per la Generalitat de Catalunya que figurin en els documents de finançament de les universitats.

3.- A aquests efectes es formalitzarà entre l'Institut i el vicerectorat competent un contracte programa, en el qual s'inclouen els objectius, les línies de recerca, el pla de treball i una memòria econòmica.

4.- L'Institut ha d'elaborar bianualment un informe relatiu a l'assoliment d'aquests objectius, que s'ha de trametre al vicerectorat competent.

Disposició transitòria.

En el termini màxim de tres mesos a comptar des de l'aprovació del present Reglament pel Consell de Govern de la UB, el promotor/a de l'Institut ha de promoure els processos electorals corresponents per constituir el Consell de direcció i escollir-ne el director/a.

REGLAMENT

El Consell de Govern de la Universitat de Barcelona de data 21 de març de 2006 va aprovar el Text refós de les normatives de la UB reguladores dels Instituts de Recerca. D'acord amb l'establert en l'article 13 de l'esmentada normativa, els Instituts de Recerca propis de la UB han de dotar-se d'un Reglament de funcionament intern.

PROJECTE DE REGLAMENT

Capítol I.- Disposicions generals

Article 1.- Denominació i règim jurídic

L'Institut de Recerca en Educació de la Universitat de Barcelona (l'acrònim del qual és IRE.UB) de la Universitat de Barcelona, adscrit a la Facultat d'Educació, és un institut de recerca propi de la UB, d'acord amb allò que preveu el text refós de les normatives de l'UB reguladores dels instituts de recerca aprovat pel Consell de Govern de la UB en data 21 de març de 2006.

L'Institut de Recerca en Educació de la Universitat de Barcelona es regirà:

- a. per la legislació material i de procediment que li sigui d'aplicació,
- b. per l'Estatut de la UB,
- c. per les disposicions del text refós de les normatives de la UB reguladores dels instituts de recerca que li siguin d'aplicació i per les altres normatives de desenvolupament adoptades pels òrgans competents de la UB,
- d. per les disposicions d'aquest reglament de funcionament intern i les altres normes dictades pels òrgans competents de l'Institut.

Article 2.- Objectius i activitats

1. Els objectius de l'Institut de Recerca en Educació de la Universitat de Barcelona són:
 - a. potenciar l'activitat de recerca en l'àmbit de l'educació i les sinèrgies entre investigadors i grups de recerca de les àrees de coneixement que li són pròpies,
 - b. crear i consolidar línies permanents de recerca amb projectes líders en els diferents sectors de l'educació,
 - c. fomentar l'excel·lència de les recerques,
 - d. crear sistemes de projecció i transferència de les recerques des d'una perspectiva multidisciplinària i internacionalitzadora,
 - e. contribuir a la formació d'investigadors i oferir serveis d'assessoria, consultoria i orientació sobre temàtiques pròpies dels nostres àmbits.

- f. cooperar amb altres institucions de recerca de la UB i amb d'altres Universitats i entitats públiques i privades per definir estratègies de recerca compartides.
 - g. Potenciar els processos d'innovació en diferents àmbits educatius
2. Per assolir aquests finalitats i objectius, l'Institut pot desenvolupar les funcions i competències que li són pròpies, d'acord amb l'article 2 del text refós de les normatives de la UB reguladores dels Instituts de Recerca.

Article 3.- Membres

1. Són membres de l'Institut:
 - a. el personal acadèmic de la UB que hi pertanyi,
 - b. el personal investigador en formació, tant de beca com de contracte, que desenvolupin la seva activitat de recerca a l'Institut,
 - c. el personal d'administració i serveis que s'adscriu a l'Institut.
2. Poden formar part de l'Institut, com a col·laboradors/es, els/les professionals i els/les especialistes que desenvolupin tasques relacionades amb els objectius de l'Institut.
3. La pertinença del personal acadèmic de la UB a l'Institut es realitza de conformitat amb el que disposa l'article 11 del Text refós de les normatives de la UB reguladores dels Instituts de Recerca i el seu règim jurídic és l'establert en l'article 5 del Text refós.
4. El/la director/a de l'Institut mantindrà un catàleg actualitzat dels/de les investigadors/es i altres persones que hi pertanyin.

Capítol II.- Organització interna i òrgans de govern

Article 4.- Organització interna

1. Les activitats científiques de l'Institut de Recerca en Educació de la Universitat de Barcelona s'articularen d'acord a àrees de recerca i àrees transversals.
2. L'activitat de cada àmbit i/o línia de recerca serà coordinada per un coordinador/a, designat d'entre els doctors/es que hi estiguin integrats i que formin part d'algun dels col·lectius que componen el personal acadèmic de la UB.

3. Els coordinadors/es seran designats pel director/a de l'Institut, prèvia consulta al Consell de Direcció. El mandat dels coordinadors/es finalitzarà quan finalitzi el del director/a.

Article 5.- Òrgans de govern

1. L'Institut tindrà els òrgans de govern següents:
 - a. Col·legiats: Consell de Direcció, Comissió Permanent, Consell Científic i Consell Assessor
 - b. Unipersonals: director/a, coordinadors/es i secretari/a
2. El procediment d'elecció del/de la director/a i de la Direcció es regirà pel que disposa la normativa d'eleccions a òrgans col·legiats i unipersonals de la UB.
3. Contra els acords dictats pel/per la director/a i pel Consell de Direcció de l'Institut es podrà interposar recurs d'alçada davant el rector/a de la UB, de conformitat amb el que disposa l'article 79.2 de l'Estatut de la UB.

Article 6.- Consell de Direcció

1. El Consell de Direcció està format per:
 - a. el director/a, que el presideix,
 - b. els coordinadors/es dels àmbits i/o línies de recerca,
 - c. el secretari/a,
 - d. vint representants del personal acadèmic de la UB que pertanyi a l'Institut,
 - e. dos representants del personal investigador en formació que desenvolupi la seva activitat de recerca a l'Institut, si n'hi ha,
 - f. un representant del personal d'administració i serveis que s'adscriu a l'Institut, si n'hi ha,
2. També en forma part, amb veu però sense vot, el/la Vicedegà/ana de Doctorat i Recerca de la Facultat d'Educació.
3. Són competències del Consell de Direcció:
 - a. elegir el director/a de l'Institut,
 - b. aprovar la programació d'activitats de l'Institut i concretar les línies de recerca, a proposta de la comissió permanent,
 - c. organitzar, desenvolupar i avaluar els seus plans de recerca, a proposta de la comissió permanent,

- d. aprovar el pressupost i la memòria anual d'activitats de l'Institut, a proposta de la comissió permanent,
 - e. proposar les modificacions del Reglament de l'Institut,
 - f. coordinar les activitats de recerca dels seus membres i aprovar l'assignació dels recursos de l'Institut als diferents projectes de recerca,
 - g. informar els contractes-programa que eventualment es puguin establir amb la UB o amb altres organismes,
 - h. aprovar la incorporació de nous membres a l'Institut, a proposta de la comissió permanent,
 - i. aprovar la creació i supressió de les àrees temàtiques que integren l'Institut i designar els membres que s'hi adscriuen a cada una d'elles,
 - j. avaluar les activitats de l'Institut i proposar qualsevol iniciativa que contribueixi al compliment de les seves finalitats,
 - k. vetllar i responsabilitzar-se del compliment de la normativa de seguretat, salut i medi ambient en l'àmbit d'actuació de l'Institut de manera coordinada amb els responsables de la UB, per tal de garantir unes condicions segures per a l'exercici de l'activitat que li és pròpia,
4. El Consell de Direcció es reuneix en sessió ordinària, com a mínim, una vegada a l'any, i en sessió extraordinària, sempre que el/la seu/va director/a ho consideri oportú, per iniciativa pròpia o a petició d'una tercera part dels seus membres.
5. Les convocatòries s'han de fer per escrit, amb l'ordre del dia corresponent, i s'han de notificar a cadascun dels membres amb una antelació mínima de quaranta vuit hores, llevat que es tracti de casos d'urgència en què caldrà fer-la amb un termini mínim de vint-i-quatre hores anticipació. En aquest cas, una vegada considerat l'ordre del dia, el Consell de Direcció haurà d'apreciar, per majoria absoluta dels membres presents, l'existència de la urgència i, si aquesta no s'estimés, es convocarà una nova sessió procediment ordinari. No es poden prendre acords vàlids respecte de nous assumptes no inclosos en l'ordre del dia, llevat que a la reunió hi siguin presents tots els membres del Consell de Direcció i la majoria ho accepti expressament. La convocatòria de les sessions del Consell de Direcció es podrà notificar per mitjans telemàtics, de conformitat amb la normativa vigent.
6. Per la vàlida constitució del Consell de Direcció en primera convocatòria és necessària, com a mínim, la presència de la meitat dels membres del Consell, a més de la del/de la director/a i del/de la secretari/ària o de la persona que el/la substitueixi. En segona convocatòria, que es realitzarà mitja hora després de la primera, el Consell de Direcció queda constituït si hi són presents, a més a més del/de la director/a i del/de la secretari/ària, un terç dels seus membres. Els acords són adoptats per majoria simple dels membres que es trobin presents en el

moment de la votació. En supòsit d'empat el vot del/de la director/a té valor diriment.

7. Per l'adopció d'acords sobre la modificació del Reglament, l'aprovació de la memòria, la creació o la supressió d'àmbits i/o línies de recerca i l'elecció del/de la director/a caldrà el vot favorable de la majoria dels membres del Consell de Direcció.

Article 7.- La Comissió Permanent

1. La Comissió Permanent està formada per:
 - a. El/la director/a, que la presideix
 - b. El/la secretari/ària
 - c. els coordinadors/es dels àmbits i/o línies de recerca,
2. Són funcions de la Comissió Permanent:
 - a. proposar al Consell de Direcció la programació d'activitats de l'institut, concretant les línies de recerca, cost i fonts de finançament,
 - b. proposar al Consell de Direcció el pressupost i la memòria anual de l'institut,
 - c. coordinar les actuacions encaminades a l'obtenció dels recursos necessaris perquè es puguin dur a terme els objectius de l'IR3C,
 - d. proposar la realització d'avaluacions científiques internes o externes,
 - e. proposar al Consell de Direcció la incorporació de nous membres a l'institut,
 - f. informar i retre comptes al Consell de Direcció del desenvolupament de les activitats i programes de recerca de l'institut,
 - g. establir els serveis que calguin perquè l'institut desenvolupi les activitats i funcions que li corresponen.
3. La Comissió Permanent, a través del director/a, donarà compte al Consell de Direcció de la gestió portada a terme.

Article 8.-El director/a

1. El/la director/a és elegit pel Consell de Direcció d'entre els membres doctors de l'Institut i ha de formar part d'algun dels col·lectius que componen el personal acadèmic de la UB. Per exercir el càrrec de director/a de l'Institut no es pot pertànyer a cap altre institut de recerca. En el moment de la presentació de candidatures a director/a de l'institut, el candidat/a haurà de fer públic el nom dels coordinadors/es d'àmbit i/o línies de recerca i de secretari/a que escollirà.

2. El director/a, que n'exerceix les funcions de direcció, gestió ordinària i el representa, serà nomenat pel rector/a de la UB i el seu mandat no podrà excedir els 4 anys, renovable per un únic període.
3. Són funcions del/de la director/a:
 - a. representar oficialment l'Institut davant la UB i instàncies no universitàries,
 - b. proposar als òrgans competents la contractació dels recursos humans propis,
 - c. coordinar les activitats de recerca pel que fa a la distribució dels espais propis de l'Institut, si escau, i a l'adquisició i el manteniment de les seves infraestructures de recerca,
 - d. signar els contractes-programa que es puguin establir entre l'Institut i la UB i/o altres organismes,
 - e. convocar i presidir les reunions del Consell de Direcció,
 - f. autoritzar les despeses de l'Institut,
 - g. designar el secretari/a,
 - h. designar els coordinadors/es d'àrees temàtiques,
 - i. proposar al rector/a el nomenament del secretari/a de l'Institut,
 - j. presentar una memòria anual d'activitats a la Junta de la Facultat d'Educació
 - k. trametre anualment al vicerectorat competent en matèria de recerca les modificacions que s'hagin pogut produir en la relació del personal acadèmic que pertany a l'Institut o en el desenvolupament del programa establert.
 - l. representar l'Institut davant la UB i altres instàncies
 - m. proposar al/a la rector/a el nomenament del/de la secretari/ària de l'Institut d'entre el personal acadèmic que pertany a l'Institut
 - n. convocar i presidir les reunions del Consell de Direcció i de la Comissió Permanent
 - o. signar els contractes-programa que es puguin establir entre l'Institut i la UB i/o altres organismes
 - p. autoritzar les despeses de l'Institut
 - q. presentar una memòria anual d'activitats a la Junta de la Facultat d'Educació
 - r. comunicar anualment al/a la vicerector/a competent en matèria de recerca les modificacions que s'hagin pogut produir en la relació de membres i col·laboradors de l'Institut o en el desenvolupament del programa establert.

Article 9.- El Consell Científic

1. El Consell Científic està format per:
 - a. El director/a
 - b. els/les coordinadors/es dels àmbits i/o línies de recerca
 - c. els/les IP dels grups de recerca consolidats que pertanyin a l'Institut
 - d. els/les IP dels projectes competitiu que pertanyin a l'Institut

El Consell Científic té un caràcter assessor per a la Direcció en tot allò que tingui a veure amb l'organització, coordinació, transferència i difusió de la recerca.

Article 10.- El Consell Assessor

1. El Consell de Direcció designa un Consell Assessor que realitza funcions d'assessorament pel què fa la l'interès i rellevància social de les activitats científiques de l'Institut. Aquest òrgan no té funcions de gestió o de representació de l'Institut.
2. El Consell Assessor està format per un màxim de vint persones dels diferents sectors professionals i àmbits de recerca en educació. Els membres del Consell Assessor exerceixen el càrrec a títol propi i per un període de quatre anys, que pot ser renovat pel mateix període i sense límits temporals.
3. El Consell de Direcció proposa els membres del Consell Assessor que són nomenats pel/per la vicerector/a competent en matèria de recerca de l'UB. Correspon també al Consell de Direcció acordar la renovació de nomenament dels membres del Consell Assessor; o en el seu cas revocar la seva designació.
4. La presidència del Consell Assessor correspon a la persona que determini el Consell de Direcció de l'Institut.

Capítol III.- Règim econòmic.

Article 11.- Gestió Econòmica

1. Les despeses de l'Institut són autoritzades pel/per la seu/seva director/a.
2. La gestió econòmica de l'Institut es fa mitjançant l'Oficina de Recerca de la Facultat d'Educació de la Universitat de Barcelona i els altres mitjans personals i organitzatius de la Universitat de Barcelona. La gestió econòmica dels projectes propis de l'Institut es realitza per l'Oficina de Recerca de la Facultat d'Educació.
3. La gestió econòmica dels projectes dels membres de l'Institut es realitzarà per les oficines de recerca o pels gestors/es departamentals a les quals estigui vinculat o adscrit l'investigador/a principal de cada projecte.
4. La relació econòmica de l'Institut i la Facultat s'articularà mitjançant un contracte programa.

Article 12.- Drets de propietat intel·lectual i/o industrial

1. Les patents, models d'utilitat, creacions intel·lectuals o qualsevol altre tipus de drets derivats de l'activitat desenvolupada pels membres de l'Institut tindran la

consideració d'invençions universitàries que es regeixen per la normativa de patents i de propietat intel·lectual que estableixin els òrgans de govern de la UB.

2. En totes les publicacions, documents i materials que es generin amb motiu de l'activitat de l'Institut caldrà indicar la pertinença del personal a la UB, especificant el Departament al qual s'adscriu, la Facultat a la qual es vincula i l'Institut al que es pertany, i s'ha de fer constar la imatge corporativa de la UB i de l'Institut, si en té.

Article 13.- Control i avaluació

1. L'Institut elaborarà cada 4 anys una memòria i una proposta d'objectius estratègics per al quadrienni següent, amb l'especificació dels indicadors que les comissions de recerca o altres comissions de la universitat utilitzi per avaluar-ne l'activitat.
2. Els objectius estratègics de l'Institut han de concretar-se en accions que estaran d'acord amb els objectius implantats per la Generalitat de Catalunya que figurin en els documents de finançament de les universitats.
3. A aquests efectes es formalitzarà entre l'Institut i el vicerectorat competent un contracte programa, en el qual s'inclouen els objectius, les línies de recerca, el pla de treball i una memòria econòmica.
4. L'Institut ha d'elaborar bianualment un informe relatiu a l'assoliment d'aquest objectius, que s'ha de trametre al vicerectorat competent.

Disposició transitòria

En el termini màxim de tres mesos a comptar des de l'aprovació del present Reglament pels Consell de Govern de l'UB, el promotor/a ha d'iniciar el processos electorals corresponents per constituir el Consell de Direcció i escollir-ne el/la director/a.