



## **PLA D'ORDENACIÓ DE LES ESTRUCTURES ADMINISTRATIVES I DE GESTIÓ DE:**

- **ÀREA D'INFRAESTRUCTURES I SERVEIS GENERALS**
- **ÀREA DE SUPORT A LA RECERCA: SERVEI DE GESTIÓ DE LA RECERCA, OFICINA DE PROJECTES INTERNACIONALS DE RECERCA, UNITAT DE SUPORT AL VICERECTORAT**
- **ÀREA DE SERVEIS COMUNS, GRUP UB I PROJECTES**
- **AGÈNCIA DE POLÍTiques I DE QUALITAT**
- **AGÈNCIA DE POSTGRAUS**
- **OFICINA DE SEGURETAT, SALUT I MEDI AMBIENT**
- **OFICINA DE CONTROL INTERN, RISCOS I RESPONSABILITAT SOCIAL CORPORATIVA**
- **SECRETARIA GENERAL: OFICINA D'ADMINISTRACIÓ ELECTRÒNICA I IDENTIFICACIÓ CORPORATIVA, SERVEI DE GESTIÓ DOCUMENTAL I ARXIU**

La proposta de Reforma d'estructures acadèmiques i de l'organització administrativa presentada el passat dia 18 de febrer de 2015 al Claustre contempla que aquesta reforma ha d'anar acompanyada d'un nou model d'organització administrativa; i tal com assenyala el document en relació a les àrees transversals, el plantejament o concepció d'aquest nou model parteix, entre d'altres, de les necessitats i demandes següents:

- Necessitat de potenciar les àrees transversals per desenvolupar les funcions de planificació, normativa, procediments i avaluació.
- Necessitat de millorar l'especialització professional del PAS amb l'objectiu que pugui assumir la realització de tasques més tècniques.
- Necessitat de fer un èmfasi especial en la qualitat i la rendició de comptes.

Tota organització necessita periòdicament una anàlisi i una posada al dia de les seves estructures per situar-les en el marc de les necessitats del moment i orientar-les per assolir els objectius estratègics que s'hagi proposat. Som, per tant, davant una necessitat d'abordar aquest punt d'inflexió en el desenvolupament de l'organització, que s'ha de fer amb responsabilitat; s'ha d'afrontar amb valentia i ha de ser capaç d'obtenir un alt grau de consens. Per aconseguir-ho, cal un marc de referència de la reforma que orienti i justifiqui el nou model, i ha d'estar obert a les aportacions constructives i a les singularitzacions adequades a les diferents especificitats i entorns de l'organització.

A partir del mapa de processos de la UB, s'han identificat els processos de cadascuna de les àrees/agències/oficines. Mitjançant la taula de consistència s'han relacionat el processos amb els serveis/unitats de les estructures organitzatives, per tal d'assegurar l'ajust del model a la realitat i poder disposar d'una base consistent per a la gestió de

persones, i per a la gestió i la millora dels processos. Aquest treball s'ha realitzat conjuntament amb l'Agència de Polítiques i Qualitat.

En la formulació de les estructures orgàniques es reflecteix la unificació de criteris i categoritzacions realitzades en el treball de les descripcions de funcions i els mapes de llocs de treball i respon a una raonable organització del servei que és competència de la Institució en aplicació de la potestat d'autoorganització de l'Administració, i en la qual entra en joc el principi de la discrecionalitat tècnica.

Al respecte, cal tenir en compte que el nivell o complement de destinació, dins de l'interval de mínims i màxims establert per la llei per a cada grup de titulació, es fixa per a cadascun dels llocs de treball d'acord a la seva situació en l'estructura i de les característiques del lloc que d'aquesta se'n deriva.

D'acord amb això, la valoració que l'RLT fa de cada lloc, en quant a l'assignació del nivell de destinació que li pertoca, conjuga l'aplicació dels criteris d'especialització, responsabilitat, competència i comandament que estan vinculats a la seva ubicació dins de l'estructura organitzativa establerta, reflex i mirall del mapa de llocs de treball.

De l'anàlisi dels perfils dels llocs de les àrees objecte d'aquest Pla només s'han catalogat amb règim laboral els llocs de treball que desenvolupen activitats que requereixen uns coneixements específics o tècnics especialitzats, d'acord amb el que preveu la normativa de Funció Pública i tenint en compte que el règim jurídic dels llocs de treball ve determinat pel seu contingut funcional.

S'han qualificat de personal eventual les sotsdireccions de l'Àrea d'Infraestructures i Serveis Generals, atès que aquest personal realitza funcions expressament qualificades com de confiança o d'assessorament especial d'acord amb l'EBEP. Així mateix, realitzen tasques de col·laboració immediata amb el que ostenten el poder superior de decisió, i la jurisprudència en aquest sentit ha declarat que aquestes funcions són pròpies del personal eventual. L'actual RLT de la UB té un percentatge de llocs de treball reservats a personal eventual inferior a l'ú per cent, i en les estructures proposades d'aquesta àrea transversals consten dos llocs de treball de sotsdirector/a que, en base al seu contingut funcional, són de personal eventual.

La proposta de Reforma també considera necessari orientar les àrees/agències/oficines cap a una resposta àgil i eficaç als processos de suport a les facultats. Les estructures d'aquest pla tenen entre els seus objectius donar servei i instruccions a les unitats de l'estructura descentralitzada i, en aquest sentit, els continus canvis normatius i els nous requeriments legals comporten una major complexitat en el seu desenvolupament.

Així, com a conseqüència del que s'ha exposat, i en aplicació de la potestat d'organització de l'Administració, la nostra Universitat ha dissenyat les noves estructures que es requereixen per prestar millor i de manera més eficient, el servei públic que li ha estat encomanat, cosa que suposarà, en alguns casos, aplicar diverses mesures en l'àmbit afectat.

A continuació es detalla, per a cada àrea/agència/oficina, l'estructura antiga i la proposada. En l'estructura antiga, el número que consta entre parèntesis correspon al nombre total de places aprovades pel Consell Social, amb independència de la seva cobertura actual o no.

Així mateix, en l'estructura actual d'alguna agència/oficina hi ha places que no estan creades en la Relació de Llocs de Treball però que estan dotades pressupostàriament. En aquest sentit, les propostes d'estructures comporten la regularització de llocs de

treball de caire tècnic amb una gestió orientada a millorar els actuals serveis i a generar valors a les nostres activitats com, per exemple, la recerca i la qualitat.

Les noves estructures que es proposen no suposen un increment de la plantilla de PAS estructural. En aquest sentit, la creació de nous llocs de treball resta condicionada a la transformació d'altres llocs.

## ÀREA D'INFRASTRUCTURES I SERVEIS GENERALS

### Situació actual:

Infraestructures (2)
Tècnic/a superior L1 CLT 0N (1)
Tècnic especialista de control d'instal·lacions L3 CLT 1Q (1)

Servei de Projectes i Servei d'Obres (12)
Cap del servei d'obres i manteniment L1 CLT 0C (1)
Cap de la unitat de projectes L1 CLT 0D (1)
Cap de la unitat d'obres L1 CLT 0D (1)
Tècnic/a superior de projectes i obres L1 CLT 0K (1)
Tècnic/a superior de projectes i obres L1 CLT 0I (2)
Projectista d'edificacions L2 CLT 1P (2)
Tècnic/a grau mitjà de projectes i obres L2 CLT 0J (2)
Tècnic/a grau mitjà de projectes i obres L2 CLT 1Q (1)
Tècnic/a grau mitjà de projectes i obres L2 CLT 0N (1)

Unitat de Manteniment (17)
Cap de la unitat de manteniment L1 CLT 0D (1)
Tècnic/a grau mitjà de manteniment L2 CLT 0K (2)
Tècnic/a grau mitjà de manteniment L2 CLT 0N (3)
Tècnic/a grau mitjà de manteniment L2 CLT 1N (1)
Tècnic/a grau mitjà de manteniment L2 CLT 1Q (1)
Tècnic/a grau mitjà de serveis i jardineria L2 CLT 1Q (1)
Responsable del Centre d'Alta Muntanya L2 CLT 1P (1)
Tècnic/a logístic/a L2 CLT 1Q (1)
Tècnic/a especialista de manteniment L3 CLT 1Q (3)
Oficial d'ofici L3 CLT 1Q (1)
Auxiliar de Serveis L4 CLT 1Q (2)

Seguretat (2)
Tècnic superior de seguretat L1 CLT 0N (1)
Tècnic/a grau mitjà de seguretat L2 CLT 1Q (1)

Obres i Manteniment (2)
Responsable de projectes L1 CLT 0C (1)
Gestor/a de suport logístic C1/C2 nivell 18 CE 20 (1)

Administració (9)
Cap d'administració A1/A2 nivell 24 CE 11 (1)
Administratiu/iva 1 C1/C2 nivell 17 CE 21B (6)
Administratiu/iva C1/C2 nivell 17 CE 16 (1)
Administratiu/iva 2 C1/C2 nivell 16 CE 21 (1)

**Nova proposta:**

<i>Nova Estructura</i>
Àrea d'Infraestructures i Serveis Generals (2)
Sotsdirector/a d'Infraestructures A1 nivell 28 Personal eventual CE 2 (1)
Sotsdirector/a de Serveis Generals A1 nivell 28 Personal eventual CE 2 (1)

<i>Nova Estructura</i>
Unitat Tècnica d'Infraestructures (1)
Cap d'unitat tècnica d'Infraestructures L1 CLT 0D (1)

<i>Nova Estructura</i>
Unitat de Projectes i Obres (9)
Cap d'unitat de Projectes i Obres L1 CLT 0D (1)
Tèctic/a superior de projectes i obres L1 CLT 0I (2)
Projectista d'edificacions L2 CLT 1P (2)
Tèctic/a grau mitjà de projectes i obres L2 CLT 0J (4)

<i>Nova Estructura</i>
Unitat de Manteniment (14)
Cap d'unitat de Manteniment L1 CLT 0D (1)
Tèctic/a superior de manteniment L1 CLT 0I (2)
Tèctic/a grau mitjà de manteniment L2 CLT 0N (4)
Tèctic/a grau mitjà de serveis i jardineria L2 CLT 0N (1)
Tèctic/a grau mitjà de manteniment i instal·lacions L2 CLT 1P (1)
Tèctic/a grau mitjà de serveis L2 CLT 0N (2)
Tèctic especialista de manteniment L3 CLT 1Q (1)
Auxiliar de Serveis L4 CLT 1Q (2)

<i>Nova Estructura</i>
Unitat de Seguretat (2)
Cap d'unitat de Seguretat L1 CLT 0E (1) Horari especial
Tècnic/a grau mitjà de seguretat L2 CLT 0J (1)

<i>Nova Estructura</i>
Administració (8)
Cap d'Administració A1/A2 nivell 24 CE 11 (1)
Gestor/a de grup A2/C1 nivell 20 CE 17 (2)
Gestor/a administratiu/iva C1/C2 nivell 18 CE 20 (2)
Administratiu/iva 1 C1/C2 nivell 17 CE 21B (2)
Administratiu/iva 2 C1/C2 nivell 16 CE 21 (1)

S'adjunta, com a annex 1 d'aquest Pla, l'organigrama amb la nova estructura de l'Àrea d'Infraestructures i Serveis Generals.

## **ÀREA DE SUPORT A LA RECERCA: SERVEI DE GESTIÓ DE LA RECERCA, OFICINA DE PROJECTES INTERNACIONALS DE RECERCA, UNITAT DE SUPORT AL VICERECTORAT**

### **Situació actual:**

Oficina de Gestió de la Recerca Oficina Tècnica de Suport a la Recerca (7)
Responsable oficina Gestió de la Recerca i Conv. A1 nivell 26 CE 5 (1)
Tècnic/a superior d'avaluació de la recerca L1 CLT 0N (1)
Tècnic/a de Gestió (Oficina Suport a la Recerca) A2/C1 nivell 20 CE 20B (1)
Cap de negociat A2/C1 nivell 18 CE 20 (1)
Administratiu/iva 1 C1/C2 nivell 17 CE 21B (2)

Administratiu/iva 2 C1/C2 nivell 16 CE 21 (1)
--

Unitat Tècnica de Projectes Internacionals de Recerca (1)
Cap Oficina de Projectes Internacionals de Recerca A2/C1 nivell 22 CE 14 (1)
Tèctic/a superior de laboratori L1 CLT 0N (1)

**Nova proposta:**

<i>Nova Estructura</i>
Servei de Gestió de la Recerca (9)
Cap del Servei de Gestió de la Recerca A1 nivell 26 CE 5 (1)
Cap de Secció A2/C1 nivell 22 CE 14 (1)
Cap d'unitat tècnica d'anàlisi i avaluació de la recerca L1 CLT 0E (1)
Tèctic/a superior d'avaluació de la recerca L1 CLT 0N (1)
Tèctic/a grau mitjà d'avaluació de la recerca L2 CLT 1Q (1)
Gestor/a tèctic/a A2/C1 nivell 20 CE 17 (2)
Administratiu/iva 1 C1/C2 nivell 17 CE 21B (1)
Administratiu/iva 2 C1/C2 nivell 16 CE 21 (1)

<i>Nova Estructura</i>
Oficina de Projectes Internacionals de Recerca i Unitat de Suport al Vicerectorat (8)
Cap d'Oficina de Projectes Internacionals de Recerca A1/A2 nivell 24 CE 9B (1)
Tèctic/a superior en promoció de projectes de recerca L1 CLT 0L (4)
Tèctic superior en accions estratègiques de recerca L1 CLT 0L (3)

S'adjunta, com a annex 2 d'aquest Pla, l'organigrama amb la nova estructura de l'Àrea de Suport a la Recerca: Servei de Gestió de la Recerca, Oficina de Projectes Internacionals de Recerca, i Unitat de Suport al Vicerectorat.

## ÀREA DE SERVEIS COMUNS, GRUP UB I PROJECTES

### SERVEI D'ESPORTS

#### Situació actual:

Servei d'Esports (33)
Cap del Servei d'Esports A1 nivell 26 CE 5 (1)
Tècnic d'Organització i Control de Gestió L1 CLT 0J (1)
Administratiu 1 C1/C2 nivell 17 CE 21B (3)
Administratiu 2 C1/C2 nivell 16 CE 21 (5)
Cap de Secció d'Instal·lacions esportives L1 CLT 0J (1)
Cap d'unitat tècnica de manteniment i vigilància L2 CLT M (1)
Encarregat/ada dels camps esportius L3 CLT P (1)
Encarregat/ada general L3 CLT 1Q (1)
Oficial I d'ofici L3 CLT 1Q (2)
Tècnic especialista de control d'instal·lacions L3 CLT 1Q (3)
Auxiliar de serveis L4 CLT 1Q (4)
Cap de secció de pràctica esportiva L1 CLT G (1)
Cap de secció de competició esportiva L1 CLT 0J (1)
Tècnic/a superior esportiu L1 CLT 0N (1)
Coordinador/a de pràctica esportiva L1 CLT 0J (1)
Socorrista (lloc pendent d'amortització) L2 CLT 1Q (1)
Socorrista L3 CLT 1Q (3)
Tècnic/a especialista esportiu L3 CLT 1Q (1)
Tècnic esportiu control ús instal·lacions L3 CLT N (1)



### **Nova proposta:**

<i>Nova Estructura</i>
Servei d'Esports (22)
Cap del Servei d'Esports A1/A2 nivell 26 CE 5 (1)
Cap d'Administració A1/A2 nivell 24 CE 11 (1)
Gestor/a de grup A2/C1 nivell 20 CE 17 (2)
Gestor/a administratiu/iva C1/C2 nivell 18 CE 20 (1)
Administratiu/iva 1 C1/C2 nivell 17 CE 21B (2)
Cap d'unitat tècnica d'instal·lacions esportives L1 CLT 0H (1)
Tècnic/a superior de manteniment d'instal·lacions L1 CLT 0N (1)
Tècnic/a especialista de control d'instal·lacions L3 CLT 1Q (5)
Auxiliar de serveis L4 CLT 1Q (4)
Cap d'unitat tècnica d'activitats esportives L1 CLT 0H (1)
Tècnic/a superior esportiu L1 CLT 0N (1)
Tècnic/a especialista de competicions L3 CLT 1Q (1)
Tècnic/a superior de salut esportiva L1 CLT 0J (1)

### **SERVEI DE PUBLICACIONS I EDICIONS**

#### **Situació actual:**

Servei de Publicacions i Edicions (14)
Cap del Servei de Publicacions i Edicions L1 CLT 0C (1)
Cap de secció d'edicions L1 CLT 0E (1)
Tècnic/a superior de publicacions L1 CLT 0N (1)

Cap negociat gestió econòmica A2/C1 nivell 18 CE 20 (1)
Cap de secció d'informació A1/A2 nivell 22 CE 14 (1)
Tècnic/a superior de publicacions L1 CLT 0N (1)
Cap de gestió de la producció L1 CLT 0N (1)
Cap d'unitat de gestió de recursos editorials A2/C1 nivell 18 CE 20 (1)
Administratiu/iva 1 C1/C2 nivell 17 CE 21B (2)
Grafista L2 CLT 1Q (1)
Tècnic/a grau mitjà de publicacions L2 CLT 1Q (2)
Responsable manteniment clínica L2 CLT 1P (1)

**Nova proposta:**

<i>Nova Estructura</i>
Servei de Publicacions i Edicions (14)
Cap del Servei de Publicacions i Edicions L1 CLT 0C (1)
Cap de secció de promoció comercial L1 CLT 0J (1)
Cap de secció d'edicions i producció L1 CLT 0E (1)
Gestor/a tècnic/a A2/C1 nivell 20 CE 17 (1)
Tècnic/a superior de producció editorial L1 CLT 0N (1)
Tècnic/a superior d'edicions digitals L1 CLT 0N (1)
Tècnic superior d'edicions L1 CLT 0N (3)
Tècnic/a grau mitjà de gestió editorial L2 CLT 1Q (1)
Tècnic/a grau mitjà de publicacions L2 CLT 1Q (2)
Tècnic/a especialista de magatzem L3 CLT 1Q (1)
Tècnic/a especialista de publicacions L3 CLT 1Q (1)

## SERVEIS LINGÜÍSTICS

### Situació actual:

Serveis Lingüístics (20)
Cap de Serveis Lingüístics L1 CLT 0D (1)
Tècnic/a superior lingüístic L1 CLT 0J (9)
Tècnic/a superior lingüístic L1 CLT 0N (7)
Administratiu A2/C1/C2 nivell 18 CE 20 (1)
Administratiu/iva 1 C1/C2 nivell 17 CE 21B (2)

### Nova proposta:

<i>Nova Estructura</i>
Serveis Lingüístics (24)
Cap de Serveis Lingüístics L1 CLT 0D (1)
Cap d'Unitat de Formació Lingüística L1 CLT 0H (1)
Cap d'Unitat d'Assessorament Lingüístic i Terminologia L1 CLT 0H (1)
Cap d'Unitat de Dinamització Lingüística i Comunicació L1 CLT 0H (1)
Gestor/a tècnic/a A2/C1 nivell 20 CE 17 (1)
Tècnic/a coordinador lingüístic L1 CLT 0J (7)
Tècnic/a superior lingüístic L1 CLT 0N (11)
Administratiu/iva 1 C1/C2 nivell 17 CE 21B (1)

S'adjunta, com a annex 3 d'aquest Pla, l'organigrama amb la nova estructura de l'Àrea de Serveis Comuns, Grup UB i Projectes.

## AGENCIA DE POLITIQUES I DE QUALITAT

### Situació actual:

Organització i Qualitat (5)
Cap d'Organització i Qualitat A1/A2 nivell 25 CE 6 (1)
Suport Tècnic del Programa de Qualitat A2/C1 nivell 20 CE 15 (1)
Administratiu/iva A2/C1 nivell 18 CE 20 (1)
Administratiu/iva 2 C1/C2 nivell 16 CE 21 (1)
Tècnic/a especialista d'organització i processos L3 CLT 1Q (1)

Qualitat Academicodocent (3)
Tècnic/a superior L1 CLT 0N (2)
Tècnic/a grau mitjà L2 CLT 1Q (1)

Qualitat Recerca (5)
Tècnic/a superior de garantia de qualitat L1 CLT 0E (1)
Tècnic/a superior de qualitat de laboratori L1 CLT 0N (1)
Tècnic/a superior de laboratori L1 CLT 0N (1)
Tècnic/a superior L1 CLT 0N (1)
Tècnic/a especialista de garantia de qualitat L3 CLT 1Q (1)

### Nova proposta:

<i>Nova Estructura</i>
Unitat de Qualitat en Serveis i Processos (6)
Cap d'unitat de gestió de qualitat en Serveis i Processos A1/A2 nivell 26 Lliure designació CE 6 (1)

Tècnic/a superior de qualitat L1 CLT 0N (1)
Tècnic/a grau mitjà de qualitat L2 CLT 1Q (2)
Gestor/a tècnic/a A2/C1 nivell 20 CE 17 (1)
Administratiu/iva 2 C1/C2 nivell 16 CE 21 (1)

<i>Nova Estructura</i>
Unitat de Qualitat Academicodocent (5)
Cap d'unitat de qualitat de l'àmbit Academicodocent L1 CLT 0D Lliure designació (1)
Tècnic/a superior de qualitat L1 CLT 0N (3)
Tècnic/a grau mitjà de qualitat L2 CLT 1Q (1)

<i>Nova Estructura</i>
Unitat de Qualitat de Recerca (5)
Cap d'unitat de qualitat de l'àmbit de Recerca L1 CLT 0D Lliure designació (1)
Tècnic/a superior de qualitat L1 CLT 0N (3)
Tècnic/a grau mitjà de qualitat L2 CLT 1Q (1)

S'adjunta, com a annex 4 d'aquest Pla, l'organigrama amb la nova estructura de l'Agència de Polítiques i de Qualitat.

## AGÈNCIA DE POSTGRAUS

### Situació actual:

Agència de Postgraus (3)
Administrador de postgraus A2/C1 nivell 22 CE 9B (1)
Administratiu/iva C1/C2 nivell 18 CE 20 (1)
Administratiu/iva 2 C1/C2 nivell 16 CE 21 (1)

**Nova proposta:**

<i>Nova Estructura</i>
Agència de Postgraus (4)
Administrador de postgraus A1/A2 nivell 24 CE 7B (1)
Tècnic/a grau mitjà estadístic L2 CLT 1Q (1)
Gestor/a tècnic/a A2/C1 nivell 20 CE 17 (1)
Administratiu/iva 2 C1/C2 nivell 16 CE 21 (1)

S'adjunta, com a annex 5 d'aquest Pla, l'organigrama amb la nova estructura de l'Agència de Postgraus.

**OFICINA DE SEGURETAT, SALUT I MEDI AMBIENT**

**Situació actual:**

Oficina de Seguretat, Salut i Medi Ambient (21)
Cap de l'Oficina de Seguretat, Salut i Medi Ambient A1 nivell 27 CE 4 (1)
Cap de manteniment A1/A2 nivell 26 CE 6 (1)
Tècnic/a superior de medi ambient L1 CLT 0N (1)
Tècnic/a superior de prevenció de riscos laborals L1 CLT 0N (4)
Responsable de seguretat i higiene L1 CLT 0J (1)
Tècnic/a superior d'organització de seguretat L1 CLT 0D (1)
Metge/essa d'empresa L1 CLT 0D (1)
Metge/essa L1 CLT 0J (1)
Tècnic/a grau mitjà en gestió de residus L2 CLT 1P (1)
Responsable d'acció social L2 CLT 0N (1)

Infermer/a L2 CLT 0N (1)
Infermer/a L2 CLT 1Q (1)
Responsable d'administració A2/C1/C2 nivell 18 CE 20 (1)
Tècnic/a especialista de laboratori L3 CLT 1Q (1)
Tècnic/a especialista en gestió de residus L3 CLT 1Q (1)
Tècnic/a especialista de control d'instal·lacions L3 CLT 1Q (1)
Tècnic/a especialista d'atenció social L3 CLT 1Q (1)
Auxiliar de serveis L4 CLT 1Q (1)

**Nova proposta:**

<i>Nova Estructura</i>
Oficina de Seguretat, Salut i Medi Ambient (23)
Cap de l'Oficina de Seguretat, Salut i Medi Ambient L1 CLT 0B Lliure designació (1)
Cap d'unitat tècnica del servei de prevenció L1 CLT 0D (1)
Tècnic/a superior en seguretat estructural d'edificis i plans d'autoprotecció L1 CLT 0J (1)
Tècnic/a grau mitjà en seguretat estructural d'edificis i plans d'autoprotecció L2 CLT 0N (1)
Tècnic/a superior en prevenció de riscos laborals L1 CLT 0J (4)
Tècnic/a grau mitjà en psicosociologia L2 CLT 0N (1)
Cap d'unitat de medicina del treball del servei de prevenció L1 CLT 0D (1)
Metge/essa d'empresa L1 CLT 0J (2)
Infermer/a d'empresa L2 CLT 0L (3)
Tècnic/a grau mitjà d'atenció social L2 CLT 0N (1)
Cap d'unitat de medi ambient L1 CLT 0D (1)
Tècnic/a grau mitjà de medi ambient L2 CLT 0N (1)
Tècnic/a especialista en gestió de residus especials L3 CLT P (2)

Gestor/a de grup A2/C1 nivell 20 CE 17 (1)
Administratiu/iva 1 C1/C2 nivell 17 CE 21B (1)
Administratiu/iva 2 C1/C2 nivell 16 CE 21 (1)

S'adjunta, com a annex 6 d'aquest Pla, l'organigrama amb la nova estructura de l'Oficina de Seguretat, Salut i Medi Ambient.

## OFICINA DE CONTROL INTERN, RISCOS I RESPONSABILITAT SOCIAL CORPORATIVA

### Situació actual:

Oficina de Control Intern, Riscos i Responsabilitat Social Corporativa (3)
Director/a de l'Oficina de Control Intern, Riscos i Responsabilitat Social Corporativa A1 nivell 29 Personal eventual CE 51 (1)
Tècnic/a superior de control intern L1 CLT 0N (1)
Secretari/ària C1/C2 nivell 17 CE 16 (1)

### Nova proposta:

<i>Nova Estructura</i>
Oficina de Control Intern, Riscos i Responsabilitat Social Corporativa (5)
Director/a de l'Oficina de Control Intern, Riscos i Responsabilitat Social Corporativa A1 nivell 29 Personal eventual CE 51 (1)
Tècnic/a superior de control intern i responsabilitat social L1 CLT 0N (1)
Tècnic/a superior de control intern L1 CLT 0N (1)
Tècnic/a superior de responsabilitat social L1 CLT 0N (1)
Gestor/a tècnic/a A2/C1 nivell 20 CE 17 (1)

S'adjunta, com a annex 7 d'aquest Pla, l'organigrama amb la nova estructura de l'Oficina de Control Intern, Riscos i Responsabilitat Social Corporativa.



## SECRETARIA GENERAL: OFICINA D'ADMINISTRACIÓ ELECTRÒNICA I IDENTIFICACIÓ CORPORATIVA, SERVEI DE GESTIÓ DOCUMENTAL I ARXIU

### Situació actual:

Oficina de Gestió Documental / Administració Electrònica (11)
Cap d'unitat A2/C1 nivell 22 CE 14 (1)
Cap Préstec Edifici A1/A2 nivell 22 CE 20B (1)
Tècnic/a grau mitjà d'informació L2 CLT 0J (1)
Tècnic/a especialista de biblioteca C1 nivell 18 CE 20 (4)
Administratiu/iva C1/C2 nivell 18 CE 20 (1)
Administratiu/iva 1 C1/C2 nivell 17 CE 21B (1)
Administratiu/iva de departament C1/C2 nivell 17 CE 21B (1)
Administratiu/iva 2 C1/C2 16 CE 21 (1)

### Nova proposta:

## OFICINA D'ADMINISTRACIÓ ELECTRÒNICA I IDENTIFICACIÓ CORPORATIVA

<i>Nova Estructura</i>
Oficina d'Administració Electrònica i Identificació Corporativa (5)
Cap d'oficina d'Administració Electrònica i Identificació Corporativa A1/A2 nivell 24 CE 9B (1)
Gestor/a tècnic/a A2/C1 nivell 20 CE 17 (3)
Tècnic grau mitjà d'administració electrònica L2 CLT 0J (2)

## SERVEI DE GESTIÓ DOCUMENTAL I ARXIU

<i>Nova Estructura</i>
Servei de Gestió Documental i Arxiu (9)
Cap de servei de Gestió Documental i Arxiu A1/A2 nivell 25 CE 7B (1)
Cap de secció de gestió documental A1/A2 nivell 22 CE 14 (1)
Cap de secció d'arxiu històric A1/A2 nivell 22 CE 14 (1)
Gestor/a tècnic/a A2/C1 nivell 20 CE 17 (1)
Bibliotecari/ària A1/A2 nivell 20 CE 20B (1)
Gestor/a administratiu/iva C1/C2 nivell 18 CE 20 (2)
Tècnic/a especialista de biblioteca C1 nivell 18 CE 20 (1)
Administratiu/iva 2 C1/C2 nivell 16 CE 21 (1)

S'adjunta, com a annex 8 d'aquest Pla, l'organigrama amb la nova estructura de l'Oficina d'Administració Electrònica i Identificació Corporativa, i del Servei de Gestió Documental i Arxiu.

**PLA D'ORDENACIÓ DE LES ESTRUCTURES ADMINISTRATIVES I DE GESTIÓ DE:**

- **ÀREA D'INFRAESTRUCTURES I SERVEIS GENERALS**
- **ÀREA DE SUPORT A LA RECERCA: SERVEI DE GESTIÓ DE LA RECERCA, OFICINA DE PROJECTES INTERNACIONALS DE RECERCA, UNITAT DE SUPORT AL VICERECTORAT**
- **ÀREA DE SERVEIS COMUNS, GRUP UB I PROJECTES**
- **AGÈNCIA DE POLÍTIQUES I DE QUALITAT**
- **AGÈNCIA DE POSTGRAUS**
- **OFICINA DE SEGURETAT, SALUT I MEDI AMBIENT**
- **OFICINA DE CONTROL INTERN, RISCOS I RESPONSABILITAT SOCIAL CORPORATIVA**
- **SECRETARIA GENERAL: OFICINA D'ADMINISTRACIÓ ELECTRÒNICA I IDENTIFICACIÓ CORPORATIVA, SERVEI DE GESTIÓ DOCUMENTAL I ARXIU**

En el marc de la Proposta de reforma d'estructures acadèmiques i de l'organització administrativa de la Universitat de Barcelona, aprovada pel Consell de Govern de 20 d'abril de 2015, que ha d'anar acompanyada d'un nou model d'organització administrativa, s'han dut a terme diverses reunions entre la vicerectora d'Administració i Organització, el gerent, i els representants de la Junta i del Comitè d'Empresa de PAS.

L'objectiu d'aquests plans és contribuir a la consecució de l'eficàcia en la prestació dels serveis i de l'eficiència en la utilització dels recursos disponibles, focalitzant el suport de la gestió en les activitats que són la nostra raó de ser: docència, recerca i transferència del coneixement i tecnologia.

La implementació del Pla d'ordenació de les estructures administratives i de gestió es durà a terme en el moment en què el pressupost de Capítol 1 de la Universitat de Barcelona ho permeti i resta supeditada a la negociació amb els agents socials del sistema de provisió dels llocs de treball.

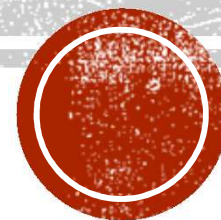
La previsió de cost corresponent a la implementació d'aquestes estructures administratives i de gestió és de 374.600.- euros.

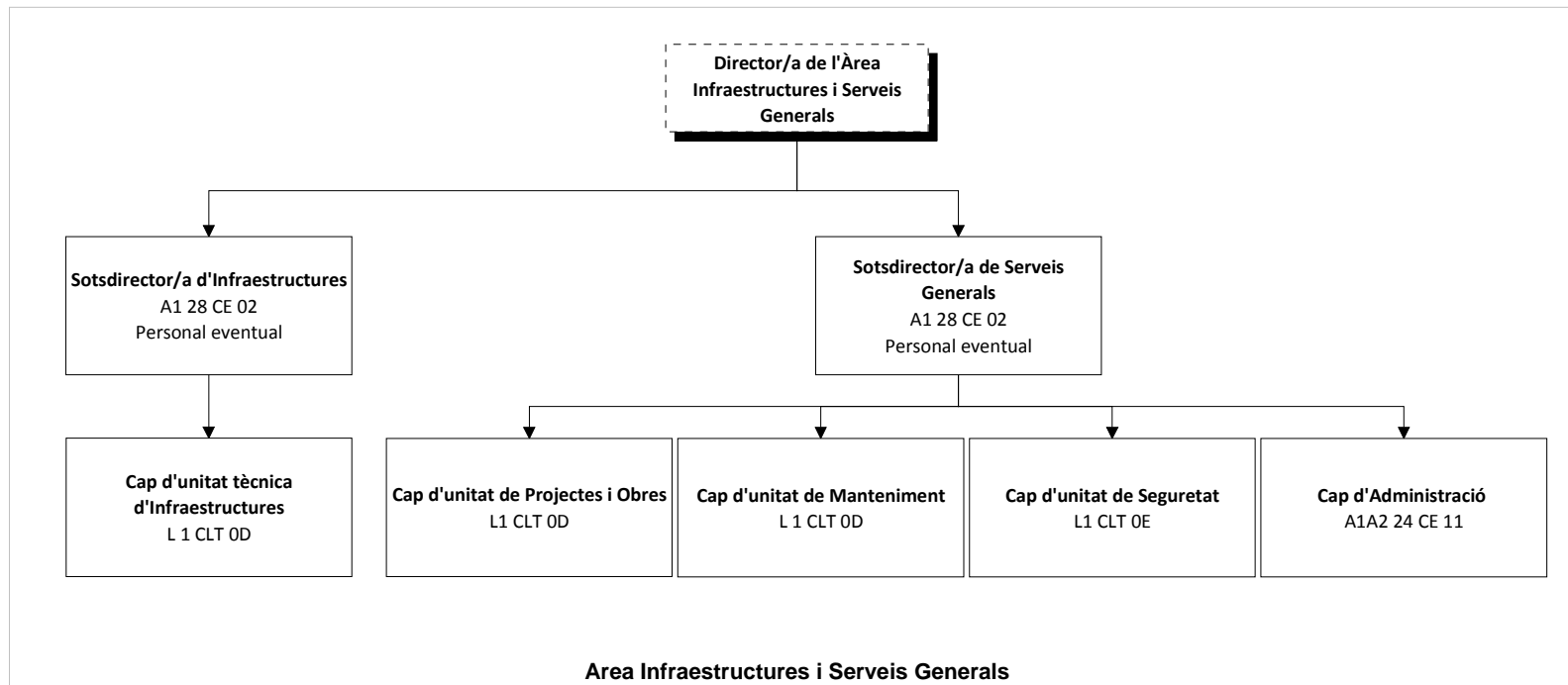
Barcelona, 10 de juny de 2016

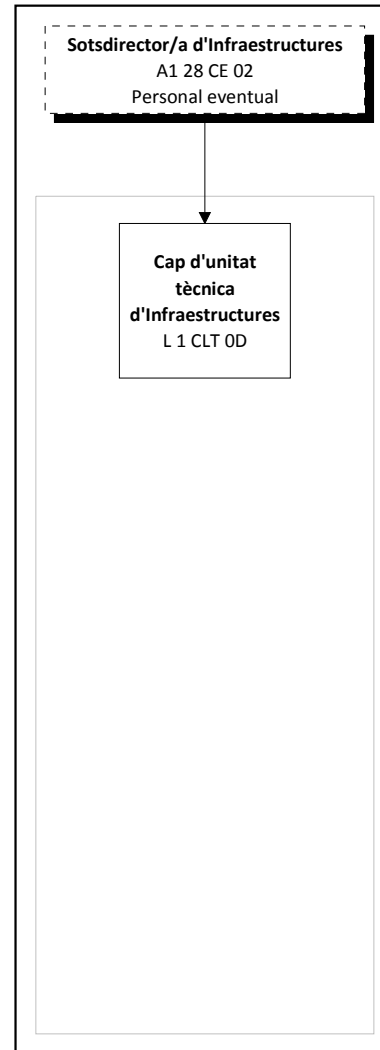
**NOVES ESTRUCTURES  
ADMINISTRATIVES I DE GESTIÓ  
DE L'ÀREA  
D'INFRAESTRUCTURES I SERVEIS  
GENERALS**

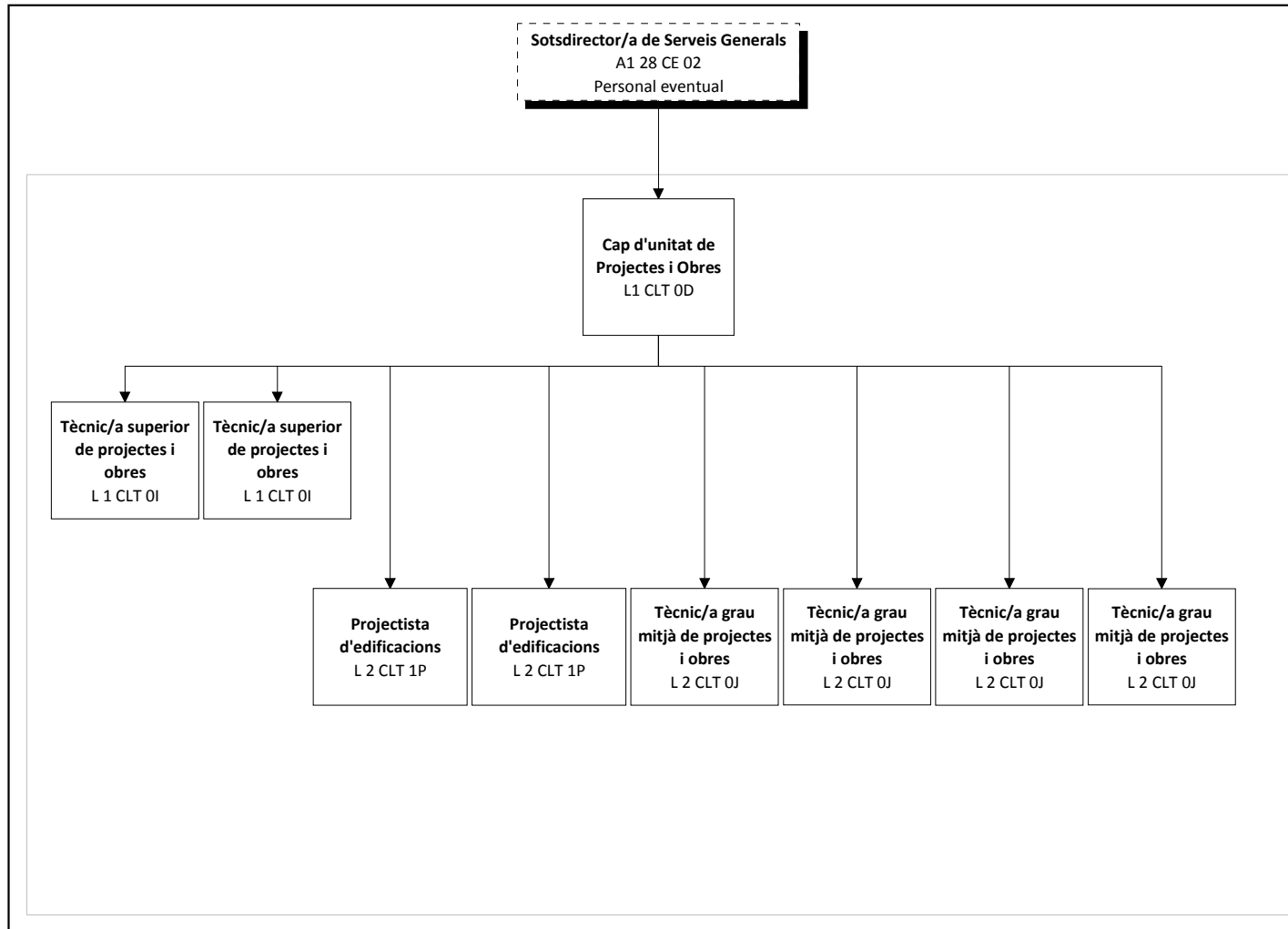


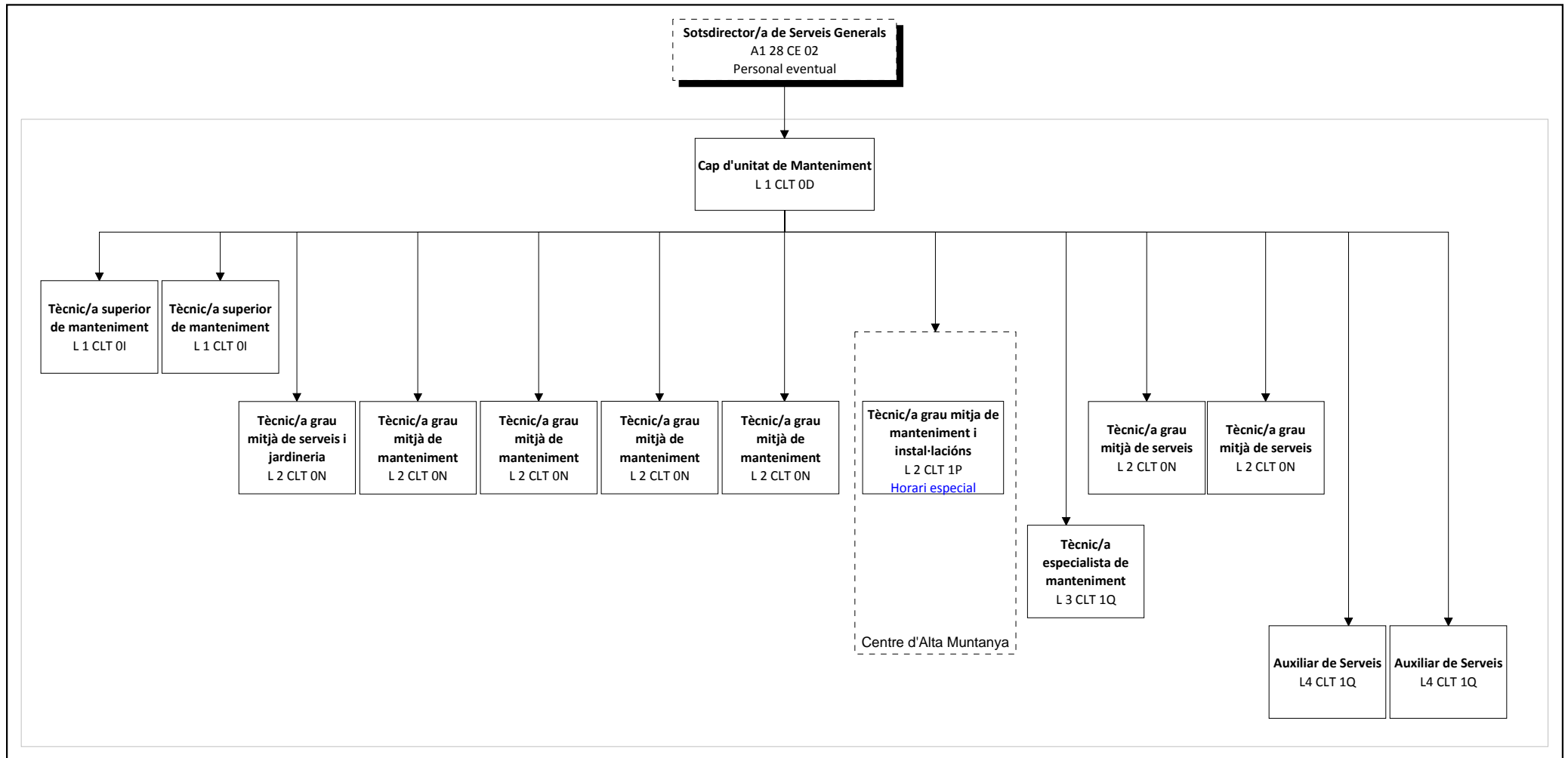
UNIVERSITAT DE  
BARCELONA



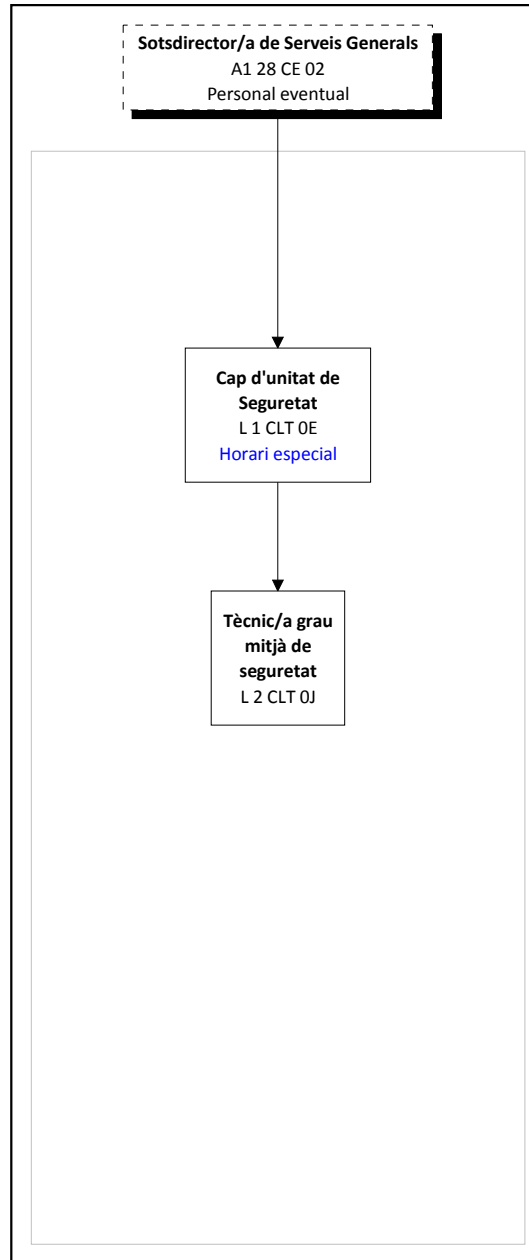


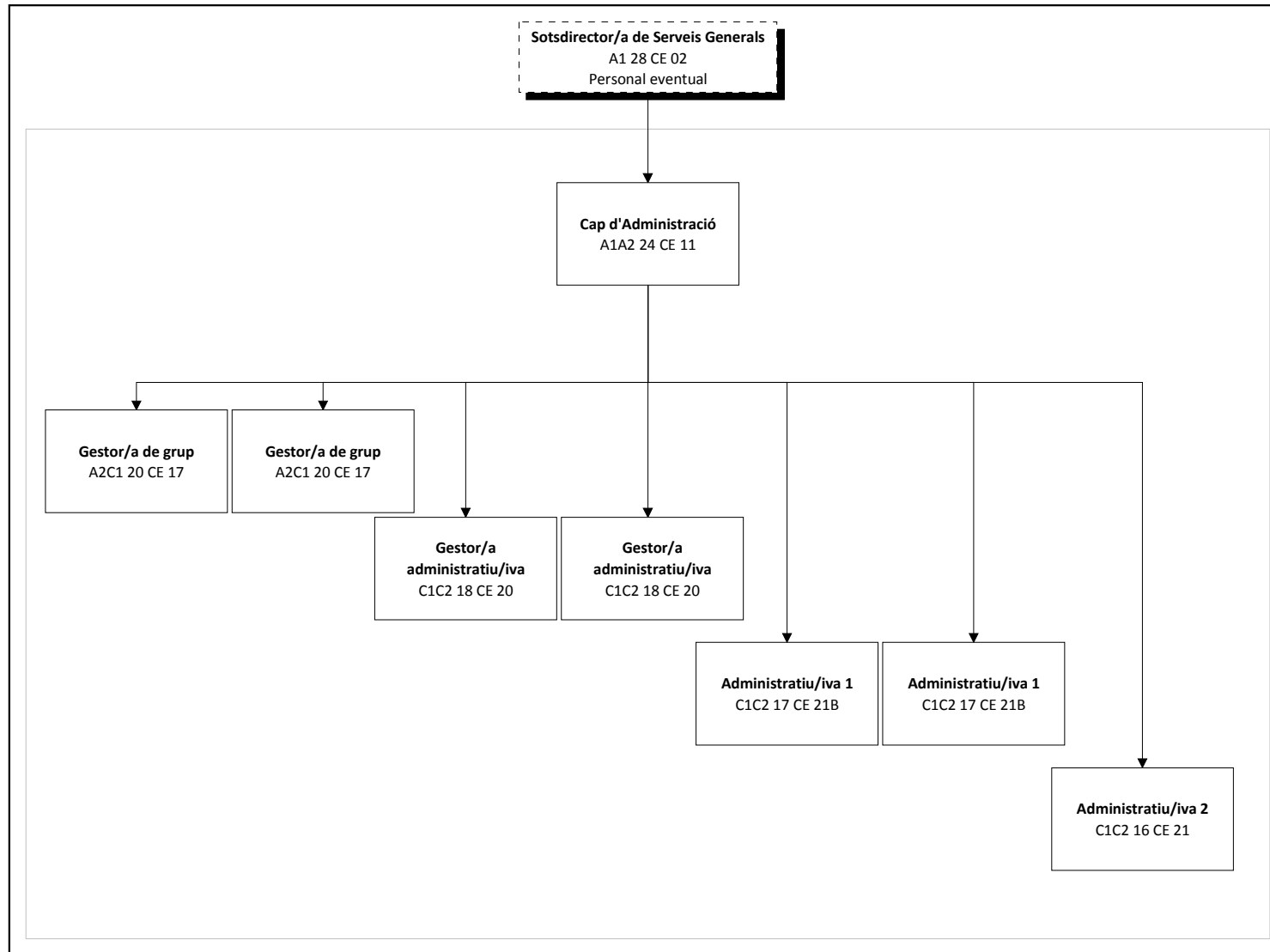






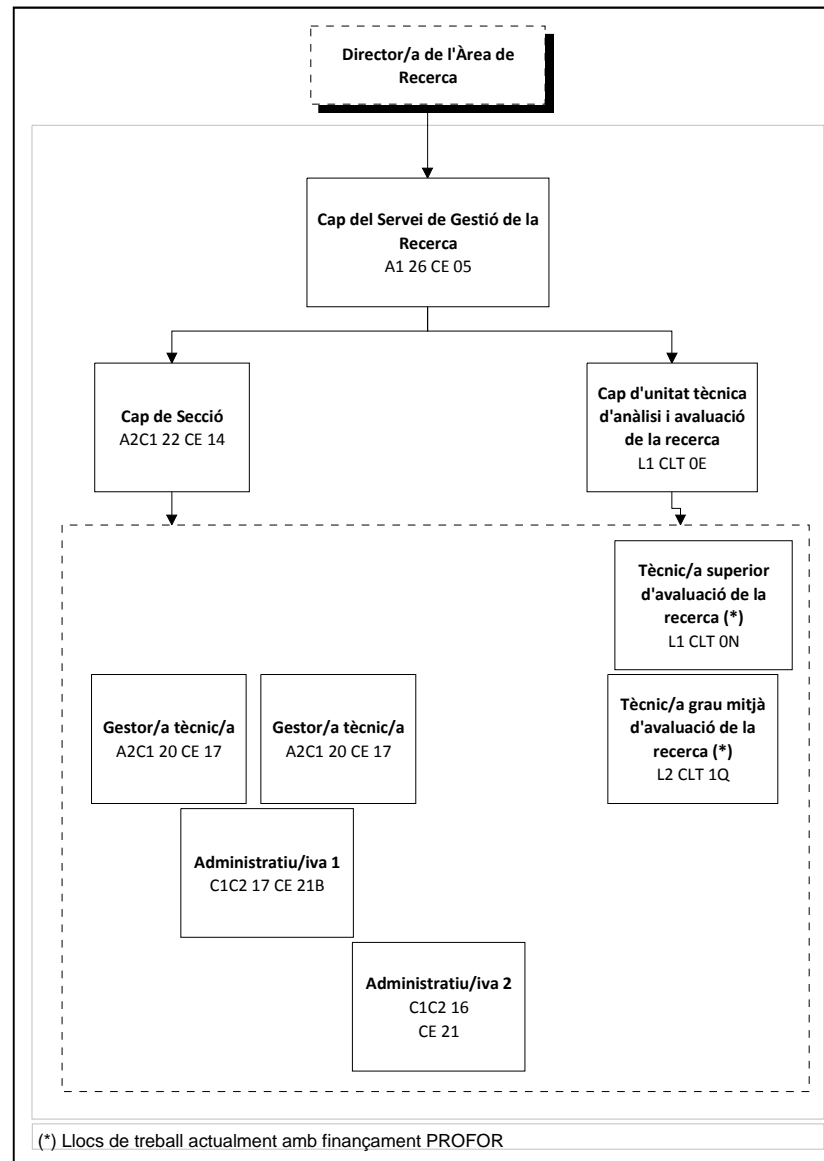






**NOVES ESTRUCTURES ADMINISTRATIVES I DE  
GESTIÓ DE L'ÀREA DE SUPORT A LA  
RECERCA: SERVEI DE GESTIÓ DE LA  
RECERCA, OFICINA DE PROJECTES  
INTERNACIONALS DE RECERCA, I UNITAT DE  
SUPORT AL VICERECTORAT**

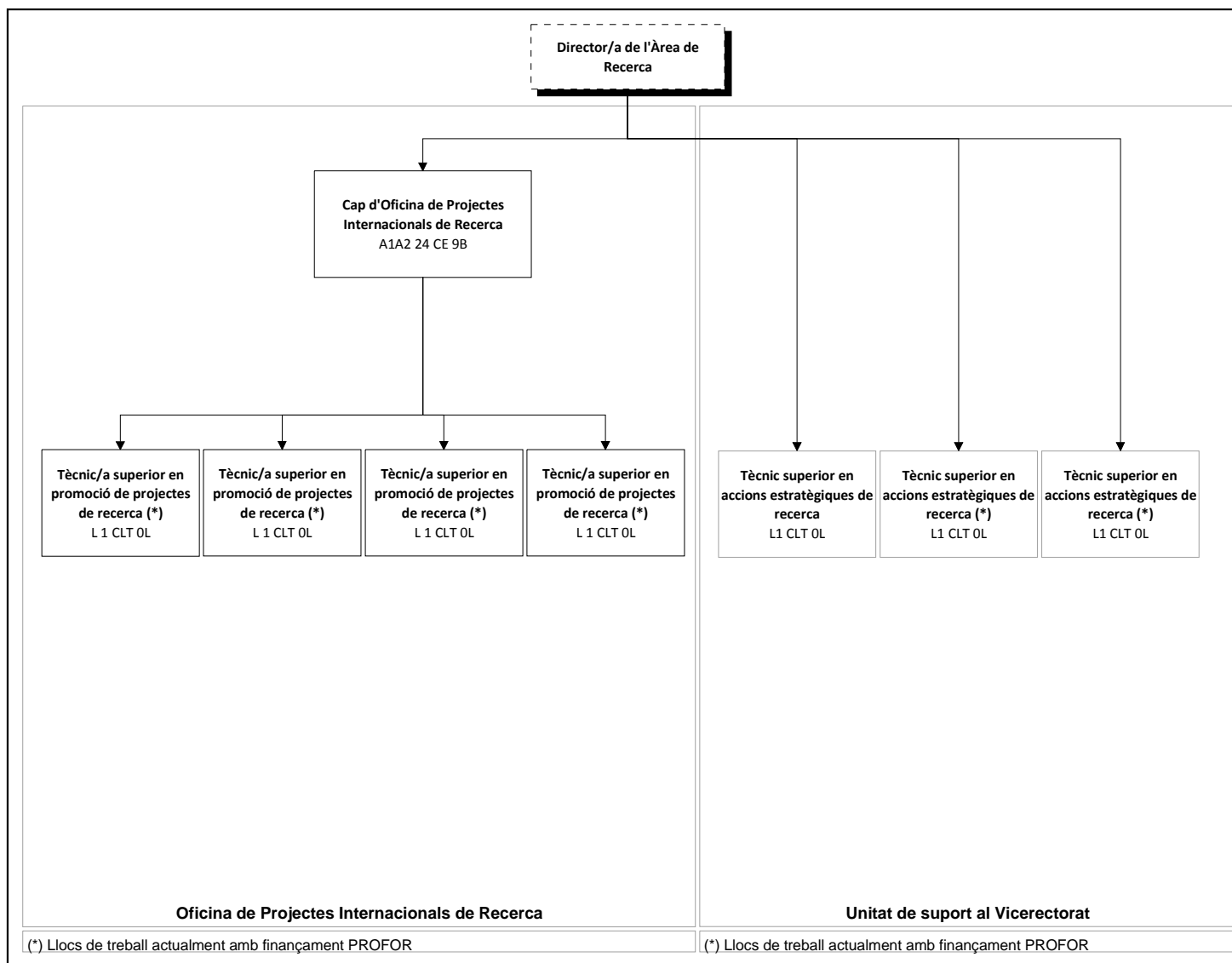




# OFICINA DE PROJECTES INTERNACIONALS DE RECERCA, I UNITAT DE SUPORT AL VICERECTORAT PROPOSTA

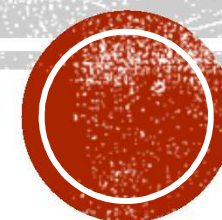


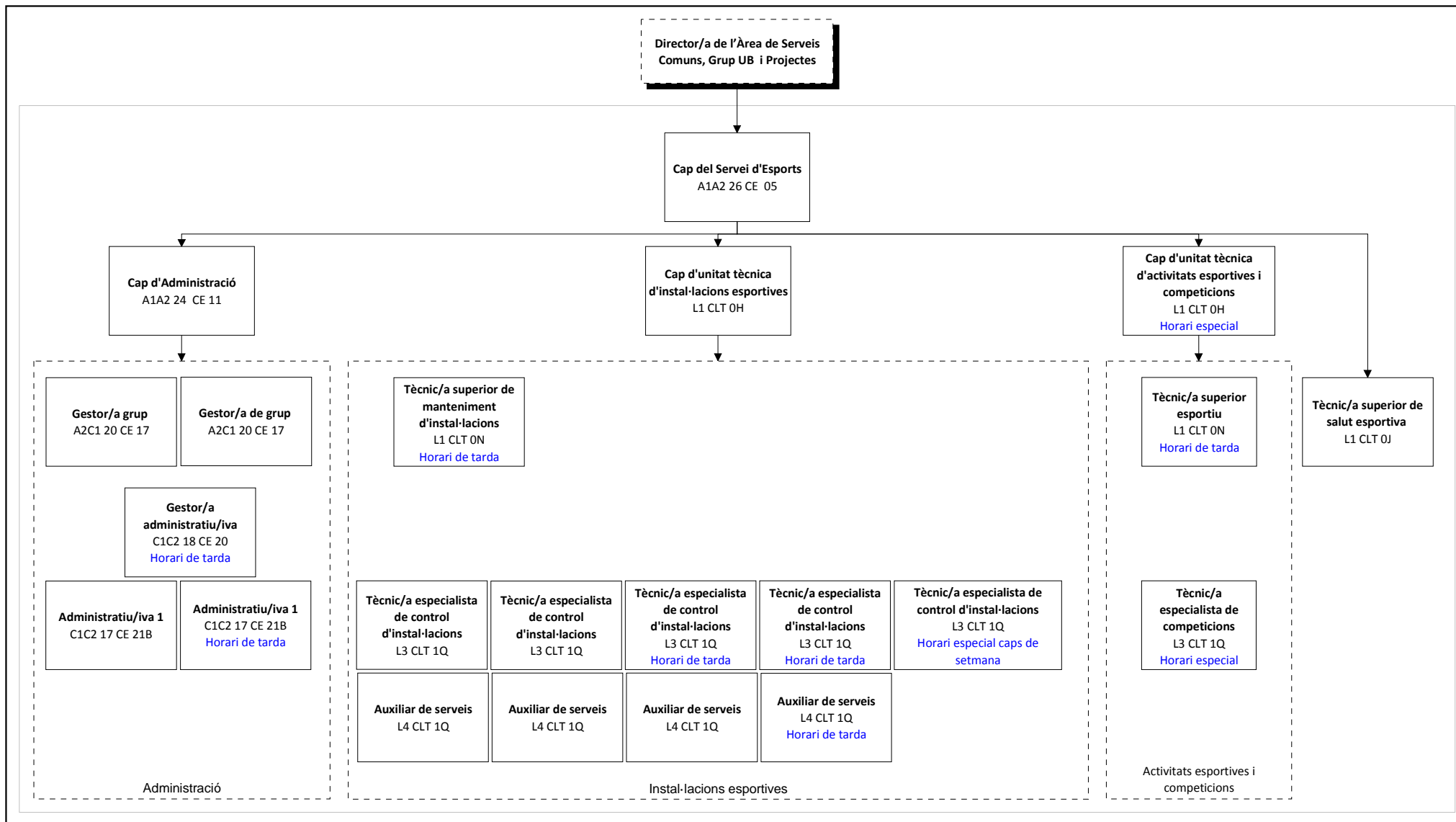
UNIVERSITAT DE  
BARCELONA

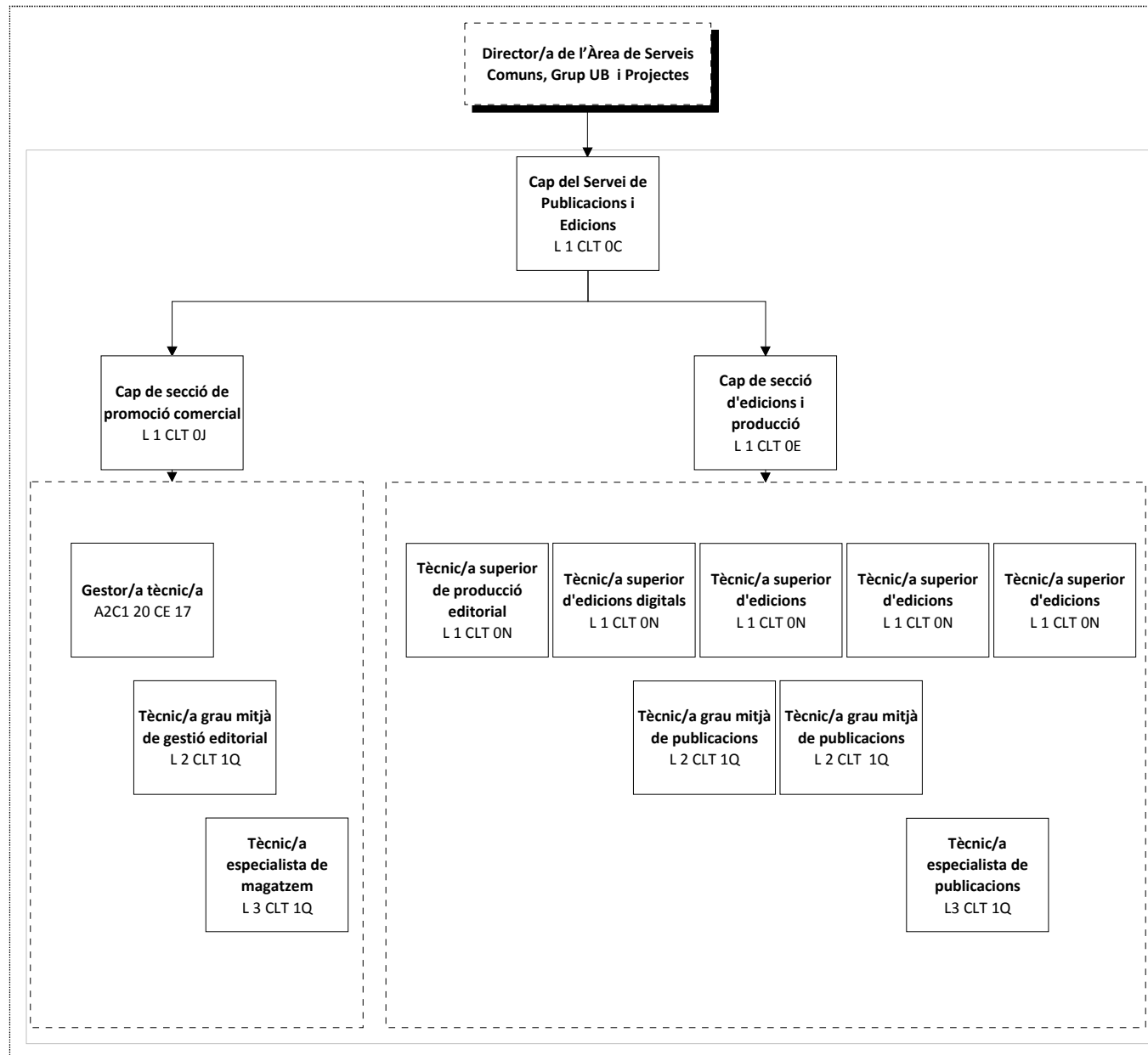




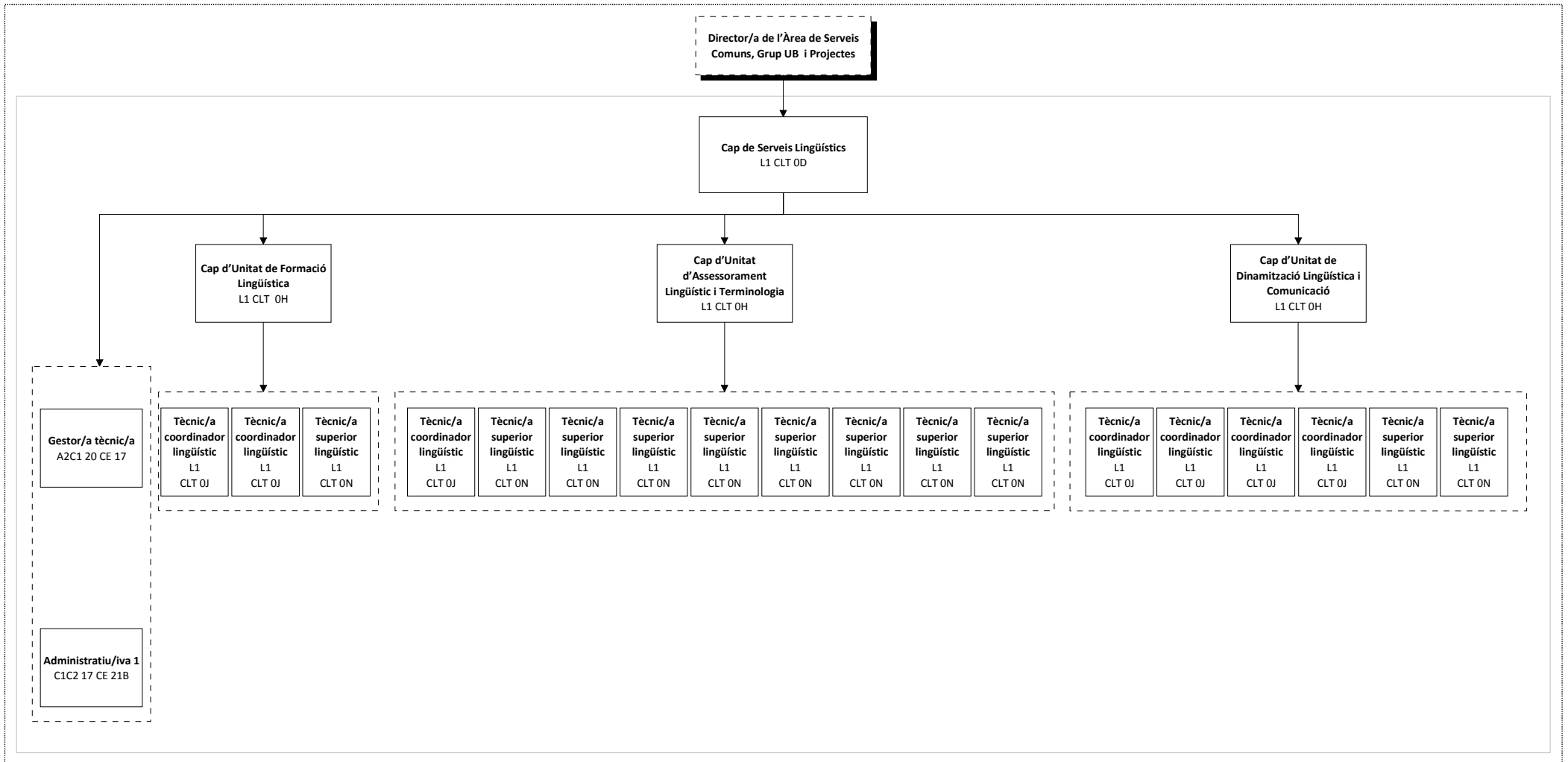
**NOVES ESTRUCTURES  
ADMINISTRATIVES I DE GESTIÓ  
DE L'ÀREA DE SERVEIS COMUNS,  
GRUP UB I PROJECTES**









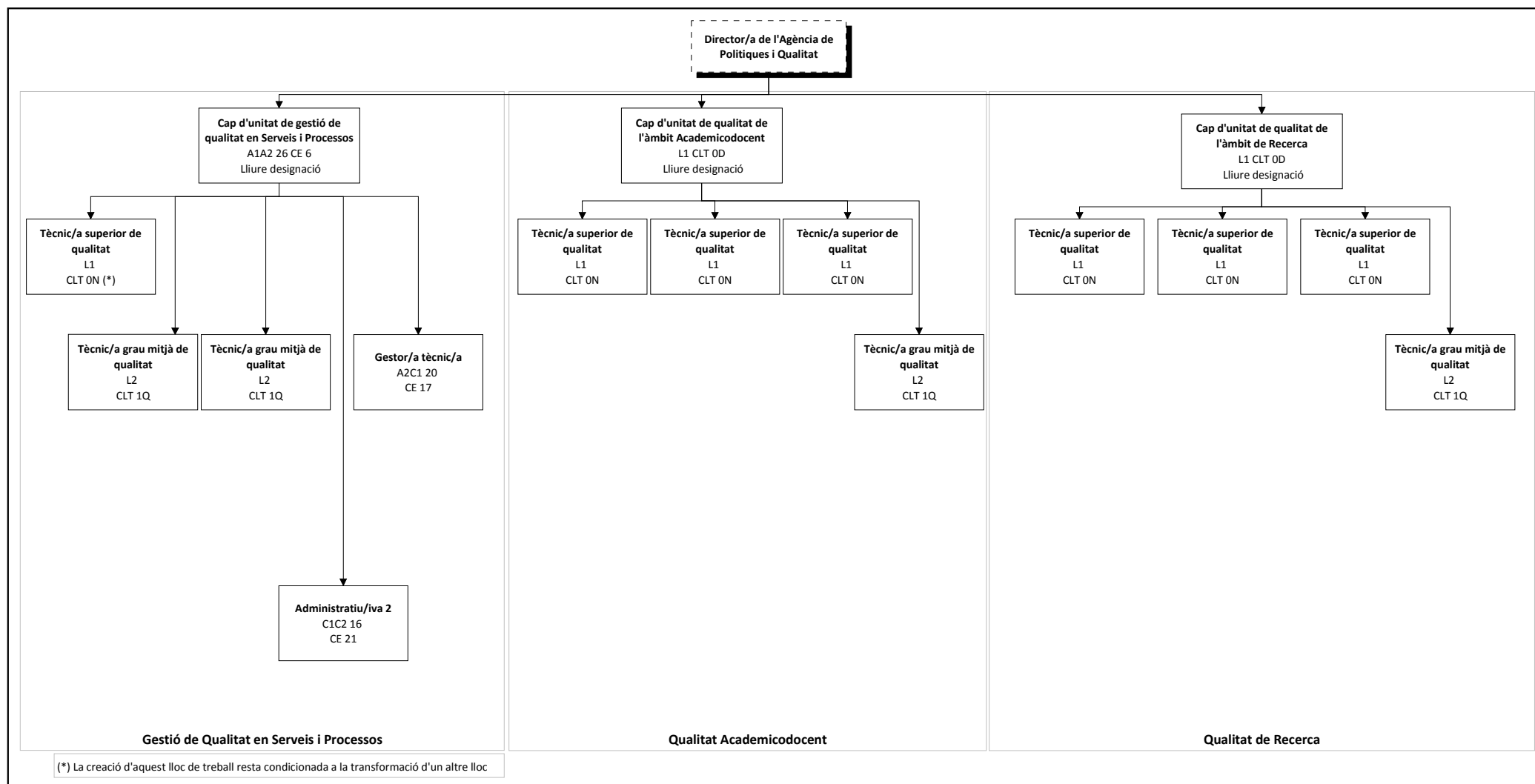




UNIVERSITAT DE  
BARCELONA

# **NOVES ESTRUCTURES ADMINISTRATIVES I DE GESTIÓ DE L'AGÈNCIA DE POLÍTIQUES I QUALITAT**



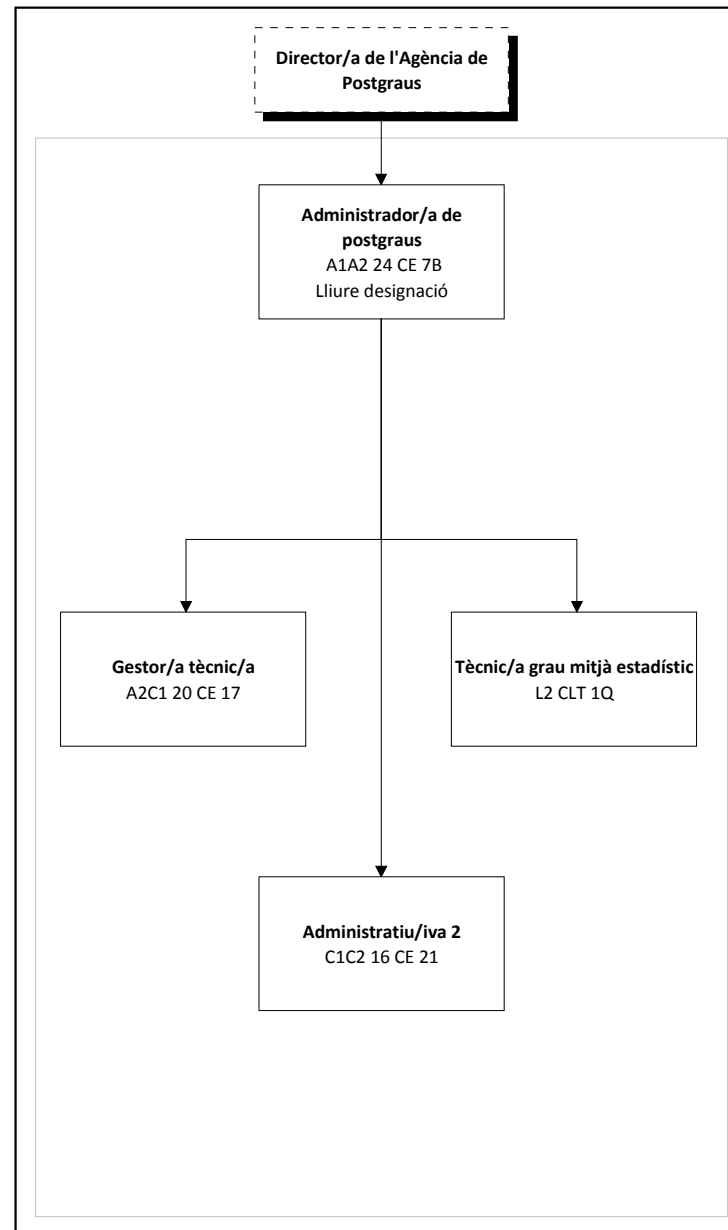




UNIVERSITAT DE  
BARCELONA

# **NOVES ESTRUCTURES ADMINISTRATIVES I DE GESTIÓ DE LA AGÈNCIA DE POSTGRAUS**



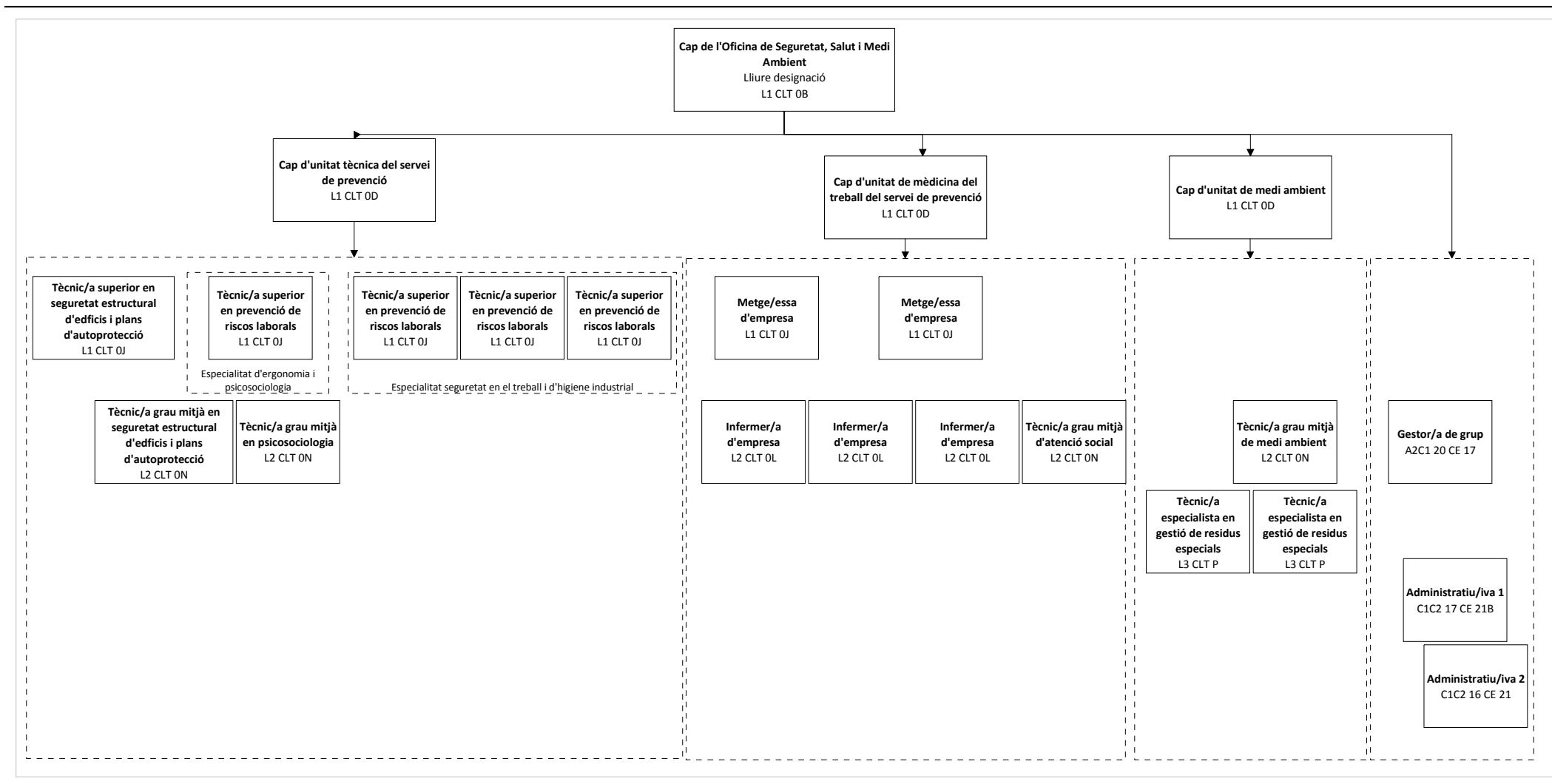




UNIVERSITAT DE  
BARCELONA

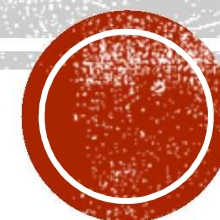
**NOVES ESTRUCTURES  
ADMINISTRATIVES I DE GESTIÓ  
DE LA OFICINA DE SEGURETAT,  
SALUT I MEDI AMBIENT**







**NOVA ESTRUCTURA ADMINISTRATIVA I  
DE GESTIÓ DE LA OFICINA DE CONTROL  
INTERN, RISCOS I  
RESPONSABILITAT SOCIAL  
CORPORATIVA**

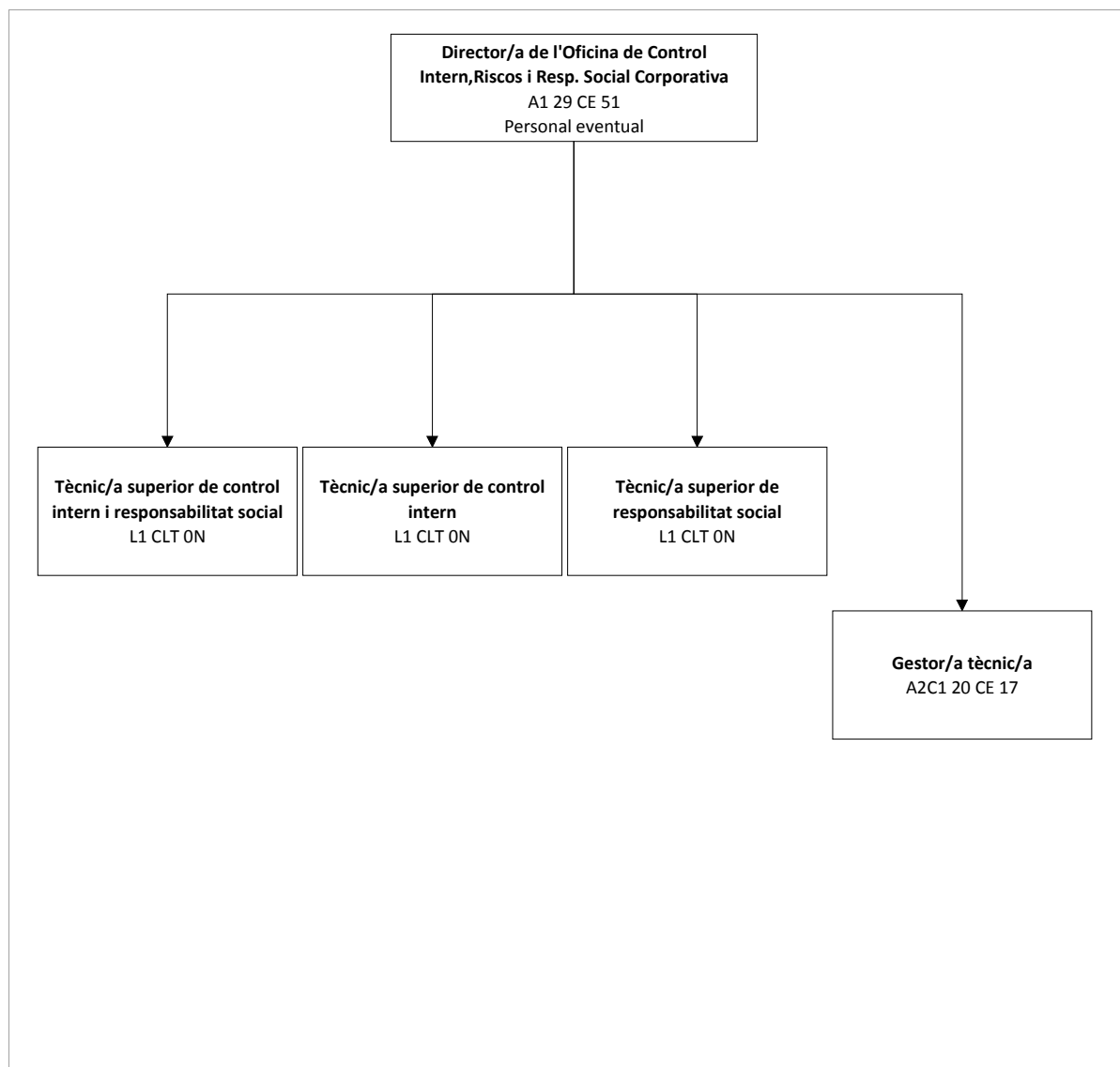




# OFICINA DE CONTROL INTERN, RISCOS I RESPONSABILITAT SOCIAL CORPORATIVA PROPOSTA

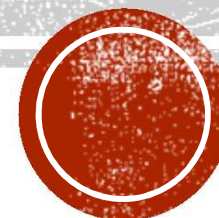


UNIVERSITAT DE  
BARCELONA





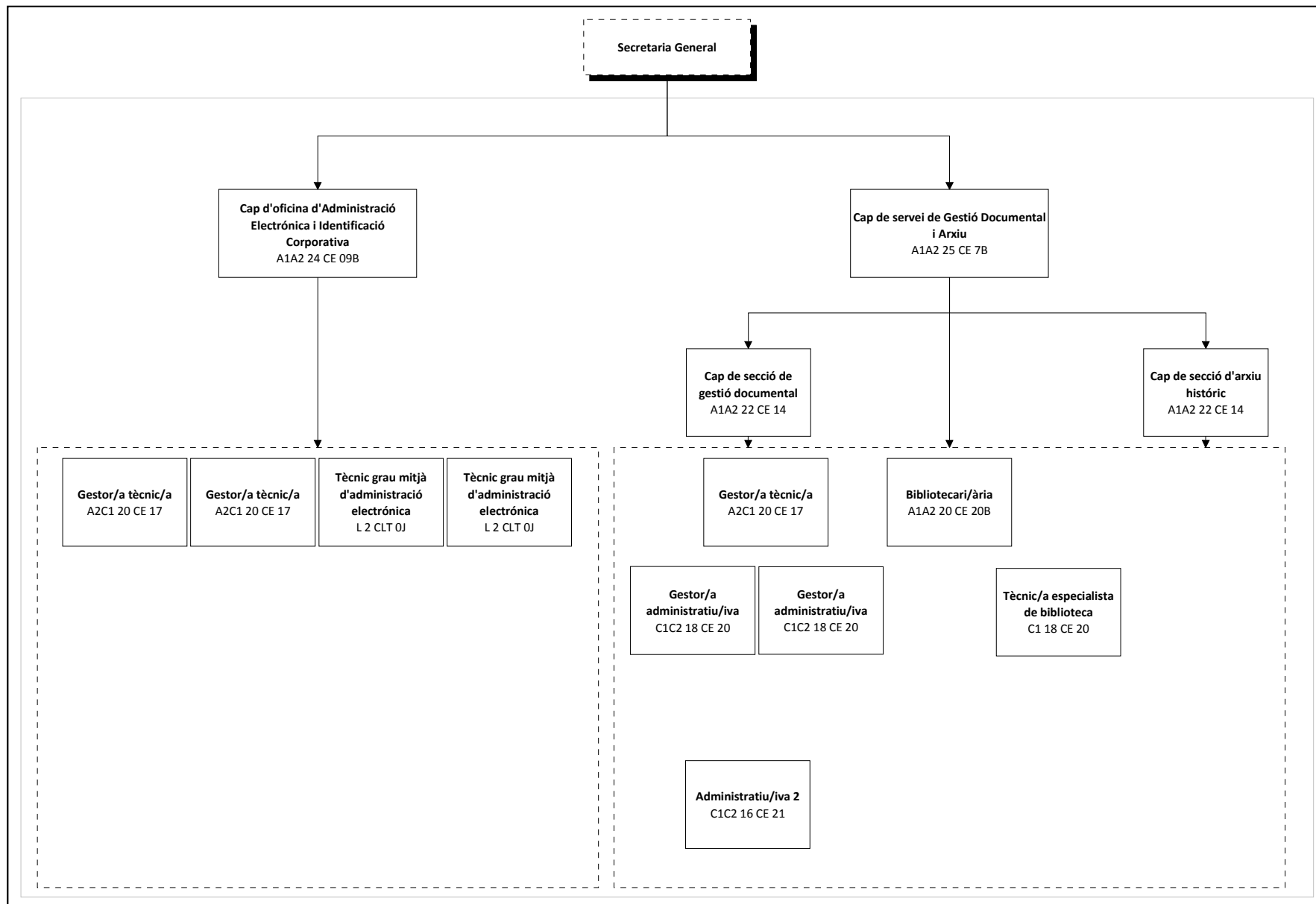
**NOVA ESTRUCTURA ADMINISTRATIVA I DE  
GESTIÓ DE SECRETARIA GENERAL:  
OFICINA D'ADMINISTRACIÓ ELECTRÒNICA I  
IDENTIFICACIÓ CORPORATIVA, I SERVEI DE  
GESTIÓ DOCUMENTAL I ARXIU**



# OFICINA D'ADMINISTRACIÓ ELECTRÒNICA I IDENTIFICACIÓ CORPORATIVA, SERVEI DE GESTIÓ DOCUMENTAL I ARXIU. PROPOSTA



UNIVERSITAT DE BARCELONA



## **PLA D'ORDENACIÓ DE LES ESTRUCTURES ADMINISTRATIVES I DE GESTIÓ DE LES ÀREES DE:**

- **FINANCES**
- **ORGANITZACIÓ I RECURSOS HUMANS**
- **SUPORT ACADÈMICODOCENT**

La proposta de Reforma d'estructures acadèmiques i de l'organització administrativa presentada el passat dia 18 de febrer de 2015 al Claustre contempla que aquesta reforma ha d'anar acompanyada d'un nou model d'organització administrativa; i tal com assenjala el document en relació a les àrees transversals, el plantejament o concepció d'aquest nou model parteix, entre d'altres, de les necessitats i demandes següents:

- Necessitat de potenciar les àrees transversals per desenvolupar les funcions de planificació, normativa, procediments i avaluació.
- Necessitat de millorar l'especialització professional del PAS amb l'objectiu que pugui assumir la realització de tasques més tècniques.
- Necessitat de fer un èmfasi especial en la qualitat i la rendició de comptes.

Tota organització necessita periòdicament una anàlisi i una posada al dia de les seves estructures per situar-les en el marc de les necessitats del moment i orientar-les per assolir els objectius estratègics que s'hagi proposat. Som, per tant, davant una necessitat d'abordar aquest punt d'inflexió en el desenvolupament de l'organització, que s'ha de fer amb responsabilitat; s'ha d'afrontar amb valentia i ha de ser capaç d'obtenir un alt grau de consens. Per aconseguir-ho, cal un marc de referència de la reforma que orienti i justifiqui el nou model, i ha d'estar obert a les aportacions constructives i a les singularitzacions adequades a les diferents especificitats i entorns de l'organització.

A partir del mapa de processos de la UB, s'han identificat els processos de cadascuna de les àrees. Mitjançant la taula de consistència s'han relacionat el processos amb els serveis/oficines/unitats de les àrees, per tal d'assegurar l'ajust del model a la realitat i poder disposar d'una base consistent per a la gestió de persones, i per a la gestió i la millora dels processos. Aquest treball s'ha realitzat conjuntament amb l'Agència de Polítiques i Qualitat.

En la formulació de les estructures orgàniques es reflecteix la unificació de criteris i categoritzacions realitzades en el treball de les descripcions de funcions i els mapes de llocs de treball i respon a una raonable organització del servei que és competència de la Institució en aplicació de la potestat d'autoorganització de l'Administració, i en la qual entra en joc el principi de la discrecionalitat tècnica.

Al respecte, cal tenir en compte que el nivell o complement de destinació, dins de l'interval de mínims i màxims establert per la llei per a cada grup de titulació, es fixa per a cadascun dels llocs de treball d'acord a la seva situació en l'estructura i de les característiques del lloc que d'aquesta se'n deriva.

D'acord amb això, la valoració que l'RLT fa de cada lloc, en quant a l'assignació del nivell de destinació que li pertoca, conjuga l'aplicació dels criteris d'especialització, responsabilitat, competència i comandament que estan vinculats a la seva ubicació dins de l'estructura organitzativa establerta, reflex i mirall del mapa de llocs de treball. En aquest sentit el nivell de destinació dels caps de servei d'aquestes àrees és 26 en funció dels criteris esmentats; i el sistema de provisió és el de lliure designació en determinats llocs atenent a les funcions encomanades d'especial responsabilitat i confiança, d'acord amb el que es preveu a l'EBEP.

De l'anàlisi dels perfils dels llocs de les àrees objecte d'aquest Pla només s'han catalogat amb règim laboral els llocs de treball que desenvolupen activitats que requereixen uns coneixements específics o tècnics especialitzats, d'acord amb el que preveu la normativa de Funció Pública i tenint en compte que el règim jurídic dels llocs de treball ve determinat pel seu contingut funcional.

S'han qualificat de personal eventual les sotsdireccions de les àrees de Finances i d'Organització i Recursos Humans, atès que aquest personal realitza funcions expressament qualificades com de confiança o d'assessorament especial d'acord amb l'EBEP. Així mateix, realitzen tasques de col·laboració immediata amb el que ostenten el poder superior de decisió, i la jurisprudència en aquest sentit ha declarat que aquestes funcions són pròpies del personal eventual. L'actual RLT de la UB té un percentatge de llocs de treball reservats a personal eventual inferior a l'ú per cent, i en les estructures proposades d'aquestes tres àrees transversals consten quatre llocs de treball de sotsdirector/a que, en base al seu contingut funcional, són de personal eventual.

En les àrees de Finances, Organització i Recursos Humans, i Suport Academicodocent, l'obtenció i el tractament d'informació han assolit un nivell de complexitat i de detall molt elevats, amb un creixement exponencial de les dades que es faciliten tant internament com a d'altres administracions i organismes públics (Generalitat, Sindicatura de Comptes, Ministeri, Institut Nacional d'Estadística, Tribunal de Comptes, ...). Les unitats d'aquestes àrees han adaptat la seva estructura per assumir les responsabilitats tant dels nous processos com dels projectes que s'han encetat en cada àmbit.

La proposta de Reforma també considera necessari orientar les àrees cap a una resposta àgil i eficaç als processos de suport a les facultats. Les àrees transversals d'aquest pla tenen entre els seus objectius donar servei i instruccions a les unitats de l'estructura descentralitzada i, en aquest sentit, els continus canvis normatius i els nous requeriments legals comporten una major complexitat en el seu desenvolupament.

## ÀREA DE FINANCES

### 1. Antecedents

L'Àrea de Finances s'estructura en els següents àmbits:

- Planificació Econòmica i Pressupostos, Comptabilitat i Tresoreria.
- Contractació administrativa i Patrimoni, i Compres.

El canvi més important a futur és que la funció de gestió patrimonial, des de la seva vessant més jurídica, assignada a l'antiga unitat de Patrimoni i Contractació, sigui re-assignada a la nova oficina de Contractació administrativa i Patrimoni (junt amb la funció primària de gestió de la contractació pública centralitzada), re-assignant a les unitats de Planificació econòmica i pressupostos i Comptabilitat les funcions d'àmbit patrimonial en la seva vessant més econòmico-financera, com la gestió i registre de l'inventari de béns i la gestió de factures centralitzades relacionades amb el manteniment del patrimoni, per tal de millorar el retiment de comptes financer i l'eficiència en la imputació de factures centralitzades.

A més, s'han considerat altres elements de canvi en els darrers 5 anys, com és principalment el nou sistema de gestió econòmica Atenea Ecofin, implementat a mitjans de 2011, que ha plantejat noves tasques assumides pels serveis de l'Àrea i que han comportat un increment de la càrrega de treball i una major especialització del personal, incloent l'augment del procés de tutorització cap a unitats descentralitzades, ja que el nou sistema requereix d'uns usuaris amb majors coneixements i més especialitzats.

Consideracions particulars afegides per a cada unitat serien un increment de tasques centrat en :

- El control extra-pressupostari de bestretes i caixa fixa, nous requeriments externs d'informació mensual sobre el període mig de pagament de proveïdors per al sistema europeu de comptes, i un major seguiment en el control de deutors mitjançant la secció de recaptació (Tresoreria).
- El sistema d'informació de la comptabilitat analítica i de la comptabilitat financera, i els augments de requeriments externs d'informació mensual d'execució pressupostària per al sistema europeu de comptes (Pressupostos i Planificació).
- El manteniment de tercers en el sistema d'informació econòmico-financer, el control de la fiscalitat, el control d'ingressos (coordinadament amb pressupostos i Planificació), la centralització del registre de factures i el suport econòmico-financer a unitats descentralitzades (Comptabilitat).
- La gestió centralitzada de la contractació administrativa promoguda per tots els agents centralitzats i descentralitzats, les concessions administratives i el control econòmic de convenis (Contractació i Patrimoni).
- La racionalització i automatització de les compres mitjançant instruments com l'homologació de proveïdors i l'e-procurement, i la promoció de sinergies a nivell de Grup UB en aquells àmbits (Compres).

## 2. Proposta de reforma actual

Així, com a conseqüència del que s'ha exposat, i en aplicació de la potestat d'organització de l'Administració, la nostra Universitat ha dissenyat les noves estructures que es requereixen per prestar millor i de manera més eficient, el servei públic que li ha estat encomanat, cosa que suposarà, en alguns casos, aplicar diverses mesures en l'àmbit afectat.

A continuació es detalla, per a cada àmbit, l'estructura antiga i la proposada. En l'estructura antiga, el número que consta entre parèntesis correspon al nombre total de places aprovades pel Consell Social, amb independència de la seva cobertura actual o no. Així mateix, en l'estructura actual de l'Àrea de Finances hi ha places que no estan creades en la Relació de Llocs de Treball però que estan dotades pressupostàriament.

La nova estructura que es proposa no suposa un increment de la plantilla de PAS estructural. En aquest sentit, la creació de nous llocs de treball resta condicionada a la transformació d'altres llocs. S'adjunta com a annex a aquest Pla l'organigrama amb l'estructura nova.

### Situació actual:

Patrimoni i Contractació (6)
Cap de Patrimoni i Contractació A1/A2 nivell 22 CE 11 (1)
Gestor/a de correus L3 CLT 0N (1)
Administratiu C1/C2 nivell 18 CE 20 (1)
Administratiu 1 C1/C2 nivell 17 CE 21B (1)
Concessions C1/C2 nivell 17 CE 21B (1)
Inventari C1/C2 nivell 17 CE 21B (1)

Oficina de Contractació Administrativa (7)
Cap Oficina de Contractació Administrativa A1/A2 nivell 26 CE 6 (1)
Cap d'Administració A1/A2 nivell 24 CE 7B (1)
Cap negociat d'Obres i Serveis A2/C1 nivell 18 CE 20 (1)
Administratiu 1 C1/C2 nivell 17 CE 21B (1)
Administratiu 2 C1/C2 nivell 16 CE 21 (2)
Auxiliar administratiu C2 nivell 16 CE 21 (1)

Compres (4)
Cap de Compres A1/A2 nivell 25 CE 6 (1)
Gestor/a A2/C1 nivell 20 CE 17 (1)
Administratiu 2 C1/C2 nivell 16 CE 21 (1)
Tèctic/a especialitzat L3 CLT 1Q (1)

Tresoreria (15)
Cap Oficina de Tresoreria A1/A2 nivell 26 CE 7 (1)
Cap de Secció A2/C1 nivell 22 CE 14 (1)
Cap de Secció A2/C1 nivell 22 CE 17 (1)
Resp. d'Oficina A2/C1 nivell 22 CE 15 (1)
Resp. Àrea Cont. Ec. A2/C1 nivell 20 CE 17 (1)
Cap Of. Coord. Compte A2/C1 nivell 20 CE 20B (1)
Cap de Negociat A2/C1 nivell 18 CE 19 (2)
Administratiu C1/C2 nivell 18 CE 20 (1)
Cap Neg. Ingressos A2/C1 nivell 18 CE 20 (1)
Responsable Comptes Corrents C1/C2 nivell 17 CE 21B (2)
Administratiu 1 C1/C2 nivell 17 CE 21B (2)
Administratiu 2 C1/C2 nivell 16 CE 21 (1)

Comptabilitat / Digitalització (21)
Cap de Comptabilitat A1/A2 nivell 24 CE 7B (1)
Responsable d'administració A1/A2 nivell 22 CE 11 (1)
Cap de Secció A2/C1 nivell 22 CE 17 (2)
Cap Neg. Comp. Gral. A2/C1 nivell 20 CE 17 (1)



Liquidacions A2/C1/C2 nivell 18 CE 20 (1)
Cap Neg. Ingressos A2/C1/C2 nivell 18 CE 20 (1)
Administratiu 1 C1/C2 nivell 17 CE 21B (7)
Serveis C1/C2 nivell 17 CE 21B (1)
Sec. Servei C1/C2 nivell 17 CE 21B (1)
Recerca C1/C2 nivell 17 CE 21B (1)
Auxiliar administratiu C2 nivell 16 CE 21 (4)

Planificació Econòmica i Pressupostos (7)
Cap Servei Planificació i Pressupostos L1 CLT 0B (1)
Responsable Comptabilitat Analítica L1 CLT 0J (1)
Tècnic/a superior economista L1 CLT 0H (1)
Tècnic/a superior economista L1 CLT 0J (1)
Tècnic/a superior comptabilitat L1 CLT 0J (1)
Administratiu A2/C1 nivell 18 CE 20 (1)
Administratiu 1 C1/C2 nivell 17 CE 21B (1)

Unitat de Suport Econòmic i Financer (2)
Cap de la Unitat de Suport Econòmic i Financer A2/C1 nivell 22 CE 14 (1)
Gestor/a tècnic/a A2/C1 nivell 20 CE 17 (1)

**Nova proposta:**

<i>Nova Estructura</i>
Oficina de Contractació Administrativa i Patrimoni (11)
Cap d'Oficina de Contractació Administrativa i Patrimoni A1/A2 nivell 26 lliure designació CE 6 (1)
Cap d'Unitat Tècnica de Contractació A2/C1 nivell 22 CE 14 (3)
Cap de la Unitat Tècnica de Patrimoni A2/C1 nivell 22 CE 11 (1)
Gestor/a tècnic/a A2/C1 nivell 20 CE 17 (3)
Gestor/a administratiu/iva C1/C2 nivell 18 CE 20 (2)
Administratiu 1 C1/C2 nivell 17 CE 21B (1)

<i>Nova Estructura</i>
Servei de Compres (4)
Cap de servei de Compres A1/A2 nivell 26 lliure designació CE 6 (1)
Gestor/a tècnic/a A2/C1 nivell 20 CE 17 (2)
Administratiu/iva 2 C1/C2 nivell 16 CE 21 (1)

<i>Nova Estructura</i>
Servei de Tresoreria (15)
Cap de servei de Tresoreria A1/A2 nivell 26 CE 6 (1)
Cap de secció A2/C1 nivell 22 CE 14 (3)
Gestor/a de grup A2/C1 nivell 20 CE 17 (2)
Gestor/a tècnic/a A2/C1 nivell 20 CE 17 (2)
Gestor/a administratiu/iva C1/C2 nivell 18 CE 20 (2)
Administratiu/iva 1 C1/C2 nivell 17 CE 21B (2)
Administratiu/iva 2 C1/C2 nivell 16 CE 21 (3)

<i>Nova Estructura</i>
Servei de Comptabilitat (23)
Cap de servei de Comptabilitat A1/A2 nivell 26 CE 6 (1)
Cap d'Unitat Tècnica de Digitalització A2/C1 nivell 22 CE 11 (1)
Cap de secció A2/C1 nivell 22 CE 14 (3)
Tècnic/a superior de fiscalitat L1 CLT 0J (1)
Gestor/a de grup A2/C1 nivell 20 CE 17 (2)
Gestor/a tècnic/a A2/C1 nivell 20 CE 17 (2)
Gestor/a administratiu/iva C1/C2 nivell 18 CE 20 (3)
Administratiu/iva 1 C1/C2 nivell 17 CE 21B (2)
Administratiu/iva 2 C1/C2 nivell 16 CE 21 (6)
Cap de la Unitat de Suport Econòmic i Financer A2/C1 nivell 22 CE 14 (1)
Gestor/a tècnic/a A2/C1 nivell 20 CE 17 (1)

<i>Nova Estructura</i>
Servei de Planificació Econòmica i Pressupostos (9)
Cap de servei de Planificació Econòmica i Pressupostos L1 lliure designació CLT 0B (1)
Cap de secció A2/C1 nivell 22 CE 14 (1)
Tècnic/a superior economista L1 CLT 0J (2)
Tècnic/a superior en planificació econòmica i pressupostos L1 CLT 0H (1)
Gestor/a tècnic/a A2/C1 nivell 20 CE 17 (1)
Gestor/a administratiu/iva A2/C1 nivell 18 CE 20 (2)
Administratiu/iva 1 C1/C2 nivell 17 CE 21B (1)

## ÀREA D'ORGANITZACIÓ I RECURSOS HUMANS

### 1. Antecedents

L'Àrea d'Organització i Recursos Humans s'estructura en dues sotsdireccions en els següents àmbits:

- Planificació i Projectes de Recursos Humans.
- Organització i Persones.

A banda de les dues sotsdireccions els canvis més importants en l'estructura administrativa de l'Àrea són:

- Es modifica la denominació de la unitat de Personal Acadèmic que passa a Servei de Personal Docent i Investigador. L'aplicació del I Conveni Col·lectiu del PDI i de la Llei de la Ciència ha suposat la incorporació de noves figures contractuals i l'increment en la complexitat tant en la gestió administrativa com en l'assessorament a les oficines d'afers generals dels centres. Així mateix, els canvis normatius han determinat un gran increment en la contractació d'investigadors i investigadors en formació, que requereixen una atenció personalitzada i que sovint s'ha de realitzar en anglès.
- Al Servei de Personal d'Administració i Serveis es proposa una estructura que ha de donar cobertura a la complexitat de gestió dels processos de selecció i accés, que requereixen una especialització dins dels àmbits laboral i funcionari. Al mateix temps, l'increment del nombre de contractes a càrrec de projectes de recerca ha significat un increment en la complexitat que requereix una especialització en gestió administrativa i en l'assessorament a les oficines d'afers generals dels centres.
- El nou sistema de gestió de la Seguretat Social (Sistema de liquidació directa - CRETA) impacta de manera directa en la gestió de la vida laboral tant del PAS com del PDI. En aquest sentit incrementa els requeriments i la complexitat en la gestió dels dos serveis esmentats: Personal Docent i Investigador, i Personal d'Administració i Serveis.
- Es crea el Servei de Nòmines i Seguretat Social que unifica els processos actualment repartits entre Personal Acadèmic i Personal d'Administració i Serveis. De l'anàlisi efectuat tant dels processos de l'Àrea com del nou aplicatiu informàtic de recursos humans que s'implementarà a principis del 2017, s'ha vist la necessitat d'un únic servei que gestioni la nòmina de tot el personal de la UB així com el procés de cotització a la Seguretat Social. Aquest servei també ha de gestionar les justificacions corresponents a les despeses de contractes amb finançament específic dels diferents programes i convocatòries, tant externs com de la pròpia UB.
- Es modifica la denominació de la unitat de Relacions Laborals i Desenvolupament de RRHH que passa a Servei de Desenvolupament de Recursos Humans, en el qual s'integra l'actual unitat de Formació de Personal. Aquesta estructura permet integrar el disseny del pla de formació amb la carrera professional del PAS, en el marc del desenvolupament, modernització i millora continua de les estructures organitzatives i de gestió. També es consolida la Unitat tècnica de Pressupost de personal que s'encarrega de les tasques d'elaboració i seguiment pressupostari del Capítol 1, així com d'elaborar el informes i estudis requerits tant per la pròpia universitat com organismes externs.

## 2. Proposta de reforma actual

Així, com a conseqüència del que s'ha exposat, i en aplicació de la potestat d'organització de l'Administració, la nostra Universitat ha dissenyat les noves estructures que es requereixen per prestar millor i de manera més eficient, el servei públic que li ha estat encomanat, cosa que suposarà, en alguns casos, aplicar diverses mesures en l'àmbit afectat.

A continuació es detalla, per a cada àmbit, l'estructura antiga i la proposada. En l'estructura antiga, el número que consta entre parèntesis correspon al nombre total de places aprovades pel Consell Social, amb independència de la seva cobertura actual o no.

La nova estructura que es proposa no suposa un increment de la plantilla de PAS estructural. En aquest sentit, la creació de nous llocs de treball resta condicionada a la transformació d'altres llocs. S'adjunta com a annex a aquest Pla l'organigrama amb l'estructura nova.

### **Situació actual:**

Personal d'Administració i Serveis (18)
Cap de PAS A1/A2 nivell 24 CE 7B (1)
Cap de Secció A2/C1 nivell 22 CE 17 (3)
Cap de Negociat A1/C1 nivell 18 CE 18 (1)
Cap de Negociat A1/C1 nivell 18 CE 20 (2)
Tècnic/a grau mitjà L2 CLT 1Q (2)
Especial SICUB C1/C2 nivell 17 CE 21B (1)
Administratiu 1 C1/C2 nivell 17 CE 21B (6)
Administratiu 2 C1/C2 nivell 16 CE 21 (2)

Personal Acadèmic (19)
Cap de Personal Acadèmic A1/A2 nivell 24 CE 7B (1)
Cap de Secció A2/C1 nivell 22 CE 17 (3)
Cap de Negociat A2/C1 nivell 18 CE 20 (2)
Cap de Negociat A2/C1 nivell 18 CE 18 (3)
Tècnic/a grau mitjà L2 CLT 1Q (1)
Responsable de pagaments tribunals C1/C2 nivell 17 CE 21B (1)
Seguretat Social C1/C2 nivell 17 CE 21B (1)
Administratiu/iva 1 C1/C2 nivell 17 CE 21B (3)
Administratiu/iva 2 C1/C2 nivell 16 CE 21 (4)

Relacions Laborals i Desenvolupament de RRHH (10)
Cap de Relacions Laborals i Desenvolupament de RRHH A1/A2 nivell 24 CE 7B (1)
Cap d'Unitat Tècnica de Pressupost de Personal A2/C1 nivell 22 CE 17 (1)
Cap de secció A2/C1 nivell 22 CE 17 (1)
Tècnic/a grau mitjà L2 CLT 1Q (1)
Tècnic/a especialista L3 CLT 1Q (1)
Administratiu/iva C1/C2 nivell 18 CE 20 (2)
Administratiu/iva C1/C2 nivell 17 CE 19 (1)
Administratiu/iva 1 C1/C2 nivell 17 CE 21B (1)
Administratiu/iva 2 C1/C2 nivell 16 CE 21 (1)

Formació de Personal (6)
Cap del departament de Formació de Personal A1/A2 nivell 24 CE 9B (1)
Tècnic/a de Formació A1/A2 nivell 22 CE 17 (1)
Administratiu/iva 1 C1/C2 nivell 17 CE 21B (3)
Administratiu/iva 2 C1/C2 nivell 16 CE 21 (1)

## **Nova proposta:**

<i>Nova Estructura</i>
Àrea d'Organització i Recursos Humans (2)
Sotsdirector/a de Planificació i Projectes de Recursos Humans A1 nivell 28 Personal eventual CE 2 (1)
Sotsdirector/a d'Organització i Persones A1 nivell 28 Personal eventual CE 2 (1)

<i>Nova Estructura</i>
Servei de Personal d'Administració i Serveis (13)
Cap de servei de Personal d'Administració i Serveis A1/A2 nivell 26 CE 6 (1)
Cap de secció A2/C1 nivell 22 CE 14 (3)
Gestor/a de grup A2/C1 nivell 20 CE 17 (2)
Tècnic/a grau mitjà de relacions laborals L2 CLT 1Q (2)
Gestor/a administratiu/iva C1/C2 nivell 18 CE 20 (2)
Administratiu/iva 1 C1/C2 nivell 17 CE 21B (1)
Administratiu/iva 2 C1/C2 nivell 16 CE 21 (2)

<i>Nova Estructura</i>
Servei de Personal Docent i Investigador (13)
Cap de servei de Personal Docent e Investigador A1/A2 nivell 26 CE 6 (1)
Cap de secció A2/C1 nivell 22 CE 14 (3)
Gestor/a de grup A2/C1 nivell 20 CE 17 (2)
Gestor/a tècnic/a A2/C1 nivell 20 CE 17 (1)
Gestor/a administratiu/iva C1/C2 nivell 18 CE 20 (2)
Administratiu/iva 1 C1/C2 nivell 17 CE 21B (2)
Administratiu/iva 2 C1/C2 nivell 16 CE 21 (2)

<i>Nova Estructura</i>
Servei Nòmines i Seguretat Social (12)
Cap de servei de Nòmines i Seguretat Social A1/A2 nivell 26 CE 6 (1)
Cap de secció A2/C1 nivell 22 CE 14 (2)
Gestor/a de grup A2/C1 nivell 20 CE 17 (2)
Gestor/a tècnic/a A2/C1 nivell 20 CE 17 (1)
Tècnic/a grau mitjà estadístic L2 CLT 1Q (1)
Gestor/a administratiu/iva C1/C2 nivell 18 CE 20 (2)
Administratiu/iva 1 C1/C2 nivell 17 CE 21B (1)
Administratiu/iva 2 C1/C2 nivell 16 CE 21 (2)

<i>Nova Estructura</i>
Servei de Desenvolupament de Recursos Humans (12)
Cap de servei de Desenvolupament de Recursos Humans A1/A2 nivell 26 lliure designació CE 6 (1)
Cap de secció A2/C1 nivell 22 CE 14 (1)
Cap d'Unitat Tècnica de Pressupost de Personal A2/C1 nivell 22 CE 14 (1)
Cap d'Unitat Tècnica de desenvolupament professional A2/C1 nivell 22 CE 14 (1)
Tècnic/a grau mitjà estadístic L2 CLT 1Q (1)
Tècnic/a grau mitjà de relacions laborals L2 CLT 1Q (1)
Gestor/a tècnic/a A2/C1 nivell 20 CE 17 (2)
Gestor/a administratiu/iva C1/C2 nivell 18 CE 20 (3)
Administratiu/iva 2 C1/C2 nivell 16 CE 21 (1)



## ÀREA DE SUPORT ACADÈMICODOCENT

### 1. Antecedents

El pla d'ordenació de l'Àrea de Suport Academicodocent dóna finalment resposta a la implantació de l'espai Europeu d'Educació Superior, que ha comportat passar d'una estructura de titulacions fixada per BOE a una estructura de titulacions variable i flexible, amb nous processos de gestió de titulacions que no existien amb anterioritat. Aquesta implantació ha comportat un increment en la complexitat de la gestió dels ensenyaments.

Així doncs, l'objectiu d'aquest pla d'ordenació és recollir la voluntat de servei que l'àrea presta cada cop més no només als diferents centres de la UB, sinó també a les diferents unitats transversals, vicerectorats, agències o diferents oficines i serveis que treballen amb la gestió acadèmica dels estudiants. En aquest context, és destacable l'augment de la feina de tutorització, guia i assessorament de tots aquests centres i unitats, la qual cosa requereix una major especialització i optimització en la prestació del servei.

L'estructura aprofundeix en el doble vessant funcional que suposa la gestió acadèmica teòrica (la Gestió Acadèmica pròpiament dita) i la gestió acadèmica aplicada (anomenada Organització i Planificació academicodocent), que s'interrelacionen de manera activa i que proveeixen el conjunt de serveis acadèmics al conjunt de la comunitat universitària.

Gestió Acadèmica s'estructura i es dimensiona d'acord amb les noves necessitats dels ensenyaments de grau i màster, la gestió dels títols (s'han doblat les prestacions a donar amb la gestió del Suplement Europeu al Títol, per exemple), i l'accés a la universitat. Aquests processos estan sotmesos a continus canvis en el marc normatiu que incrementen la complexitat de la seva gestió.

Organització i Planificació academicodocent es caracteritza per la seva especialització en el paper de decodificador entre les necessitats dels centres, la traducció/interpretació amb l'Àrea de Tecnologies i l'explotació directa de la informació acadèmica que permet alimentar les diferents bases de dades institucionals i corporatives.

Al mateix temps, i adoptant cada cop més un paper important per la implicació en la voluntat de servei públic de la institució, on el volum de gestió de beques i ajuts s'ha incrementat de manera més que notable, el servei de Beques i Ajuts a l'Estudiant estableix una dotació que permet establir polítiques comunes d'actuació en els seus tres grans àmbits d'actuació (beques i ajuts de grau i màster, beques i ajuts en la fase de formació de personal investigador i beques i ajuts de col·laboració en serveis i unitats de la pròpia institució). Cal afegir, així mateix, els impactes substancials que sobre el Servei han tingut l'aplicació de la Llei de la Ciència en l'àmbit de les beques / contractes de personal investigador, d'una banda, i l'aplicació de la nova regulació en matèria de Seguretat Social per a col·lectius d'estudiants beneficiaris de beca o en situació de pràctiques, de l'altra.

Aquesta estructura recull una situació que pot patir canvis de manera més o menys immediata, com per exemple la gestió de centres adscrits (que han crescut exponencialment en quantitat i diversitat els darrers anys) o la dels ensenyaments interuniversitaris (si volem desenvolupar un model que realment atengui les necessitats d'aquesta tipologia d'estudis). En tot cas, parlem d'una estructura que s'ha dimensionat per poder oferir mínimament tots els serveis necessaris de facilitació

d'informació, de tutoria, de formació, d'assessorament i d'orientació a tots els centres, vicerectorats, agències, escoles, serveis o unitats que ho precisin, la qual cosa constitueix la principal raó de ser de l'àrea.

## 2. Proposta de reforma actual

Així, com a conseqüència del que s'ha exposat, i en aplicació de la potestat d'organització de l'Administració, la nostra Universitat ha dissenyat les noves estructures que es requereixen per prestar millor i de manera més eficient, el servei públic que li ha estat encomanat, cosa que suposarà, en alguns casos, aplicar diverses mesures en l'àmbit afectat.

A continuació es detalla, per a cada àmbit, l'estructura antiga i la proposada. En l'estructura antiga, el número que consta entre parèntesis correspon al nombre total de places aprovades pel Consell Social, amb independència de la seva cobertura actual o no. Així mateix, en l'estructura actual de l'Àrea de Suport Acadèmicodocent hi ha places que no estan creades en la Relació de Llocs de Treball però que estan dotades pressupostàriament.

La nova estructura que es proposa no suposa un increment de la plantilla de PAS estructural. En aquest sentit, la creació de nous llocs de treball resta condicionada a la transformació d'altres llocs. S'adjunta com a annex a aquest Pla l'organigrama amb l'estructura nova.

### **Situació actual:**

Gestió Acadèmica (19)
Cap de Gestió Acadèmica A1/A2 nivell 24 CE 7B (1)
Cap de Secció A2/C1 nivell 22 CE 17 (3)
Administratiu C1/C2 nivell 18 CE 20 (3)
Administratiu 1 C1/C2 nivell 17 CE 21B (8)
Administratiu 2 C1/C2 nivell 16 CE 21 (3)
Secretària C1/C2 nivell 17 CE 21B (1)

Organització i Atenció Estudiants i Centres (8)
Cap d'Organització i Atenció Estudiants i Centres A1/A2 nivell 24 CE 7B (1)
Tècnic/a superior estadístic/a L1 CLT 0N (1)
Tècnic/a grau mitjà L2 CLT 1Q (1)
Cap Neg. Informació C1/C2 nivell 18 CE 18 (1)

Administratiu A2/C1 nivell 20 CE 20B (1)
Administratiu C1/C2 nivell 18 CE 20 (2)
Administratiu 1 C1/C2 nivell 17 CE 21B (1)

Beques i Ajuts a l'Estudiant (17)
Cap de Serveis i Programes per a l'Estudiant A1/A2 nivell 24 CE 7B (1)
Cap de Secció A2/C1 nivell 22 CE 17 (3)
Administratiu C1/C2 nivell 18 CE 20 (1)
Administratiu 1 C1/C2 nivell 17 CE 21B (6)
Administratiu 2 C1/C2 nivell 16 CE 21 (4)
Auxiliar administratiu C2 nivell 16 CE 21 (2)

**Nova proposta:**

<i>Nova Estructura</i>
Servei de Gestió Acadèmica (18)
Cap de servei de Gestió Acadèmica A1/A2 nivell 26 CE 06 (1)
Cap de Secció A2/C1 nivell 22 CE 14 (3)
Gestor/a de grup A2/C1 nivell 20 CE 17 (3)
Gestor/a tècnic/a A2/C1 nivell 20 CE 17 (1)
Gestor/a administratiu/iva C1/C2 nivell 18 CE 20 (4)
Administratiu 1 C1/C2 nivell 17 CE 21B (2)
Administratiu 2 C1/C2 nivell 16 CE 21 (4)

<i>Nova Estructura</i>
Servei d'Organització i Planificació Acadèmicodocent (9)
Cap de servei d'Organització i Planificació Acadèmicodocent A1/A2 nivell 26 CE 6 (1)
Cap d'Unitat Tècnica d'Organització A2/C1 nivell 22 CE 14 (1)
Tèctic/a superior estadístic L1 CLT 0J (1)
Tèctic/a grau mitjà estadístic L2 CLT 1Q (2)
Gestor/a tèctic/a A2/C1 nivell 20 CE 17 (3)
Gestor/a administratiu/iva C1/C2 nivell 18 CE 20 (1)

<i>Nova Estructura</i>
Servei de Beques i Ajuts a l'Estudiant (17)
Cap de servei de Beques i Ajuts a l'Estudiant A1/A2 nivell 26 CE 06 (1)
Cap de Secció A2/C1 nivell 22 CE 14 (3)
Gestor/a de grup A2/C1 nivell 20 CE 17 (3)
Gestor/a tèctic/a A2/C1 nivell 20 CE 17 (1)
Gestor/a administratiu/iva C1/C2 nivell 18 CE 20 (4)
Administratiu/iva 1 C1/C2 nivell 17 CE 21B (2)
Administratiu/iva 2 C1/C2 nivell 16 CE 21 (3)

**IMPLEMENTACIÓ DEL PLA D'ORDENACIÓ DE LES ESTRUCTURES ADMINISTRATIVES I DE GESTIÓ DE LES ÀREES DE:**

- **FINANCES**
- **ORGANITZACIÓ I RECURSOS HUMANS**
- **SUPORT ACADÈMICODOCENT**

En el marc de la Proposta de reforma d'estructures acadèmiques i de l'organització administrativa de la Universitat de Barcelona, aprovada pel Consell de Govern de 20 d'abril de 2015, que ha d'anar acompanyada d'un nou model d'organització administrativa, s'han dut a terme diverses reunions entre la vicerectora d'Administració i Organització, el gerent, i els representants de la Junta i del Comitè d'Empresa de PAS.

L'objectiu d'aquests plans és contribuir a la consecució de l'eficàcia en la prestació dels serveis i de l'eficiència en la utilització dels recursos disponibles, focalitzant el suport de la gestió en les activitats que són la nostra raó de ser: docència, recerca i transferència del coneixement i tecnologia.

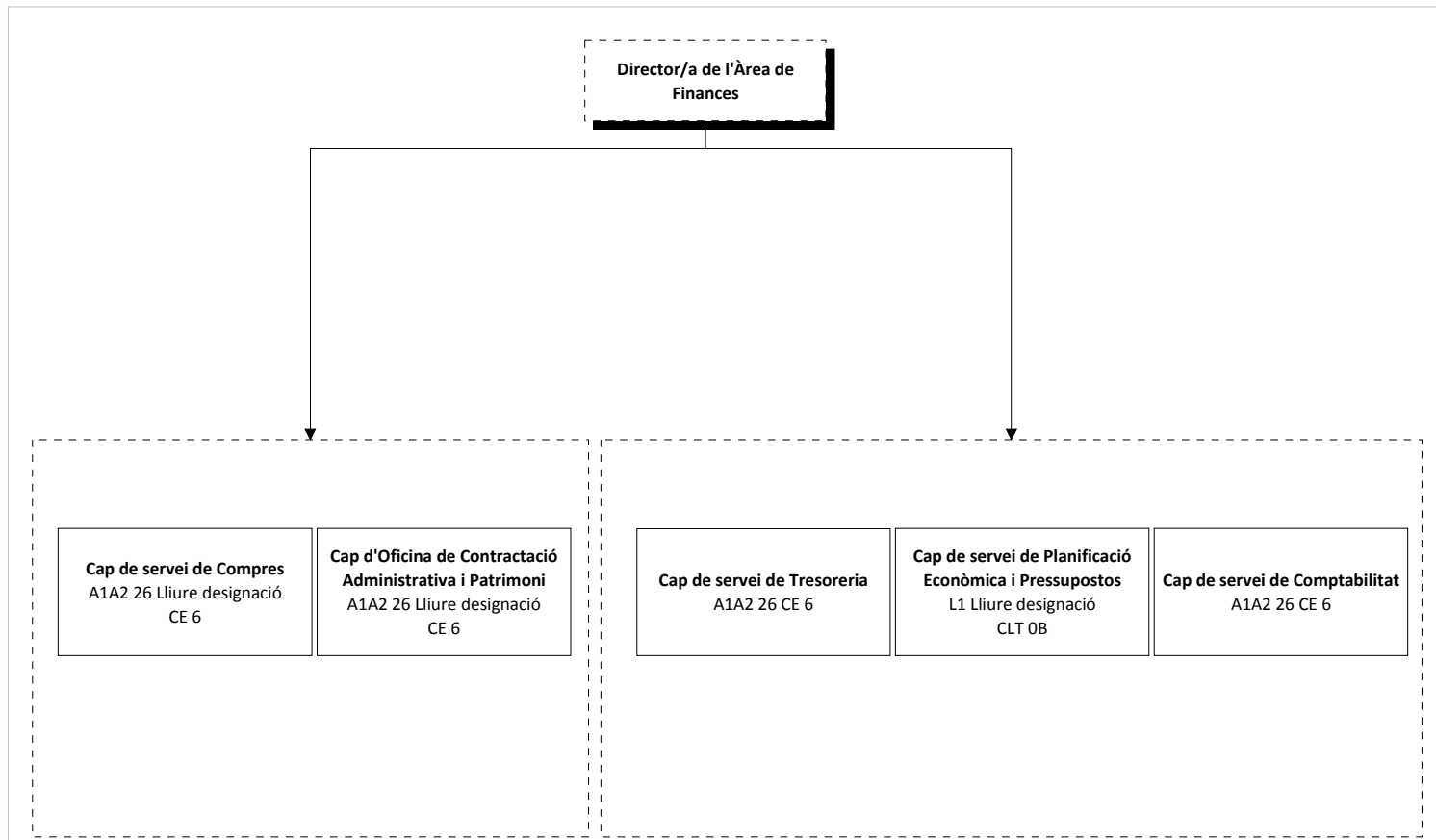
La implementació del Pla d'ordenació de les estructures administratives i de gestió de les àrees de Finances, d'Organització i Recursos Humans, i de Suport Acadèmicodocent, es durà a terme en el moment en què el pressupost de Capítol 1 de la Universitat de Barcelona ho permeti i resta supeditada a la negociació amb els agents socials del sistema de provisió dels llocs de treball.

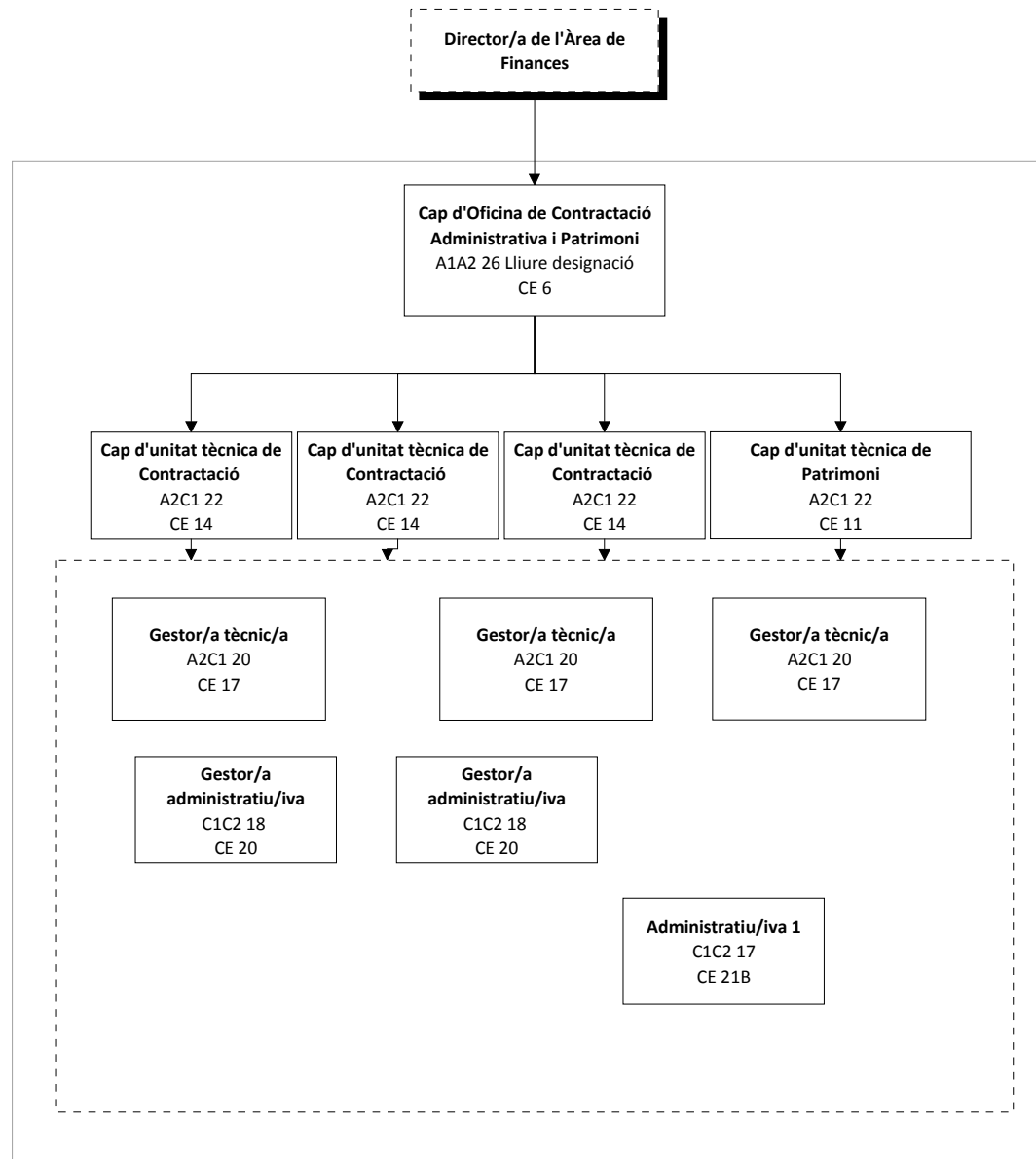
La previsió de cost corresponent a la implementació d'aquestes estructures administratives i de gestió és de 345.000.- euros.

Barcelona, 10 de juny de 2016

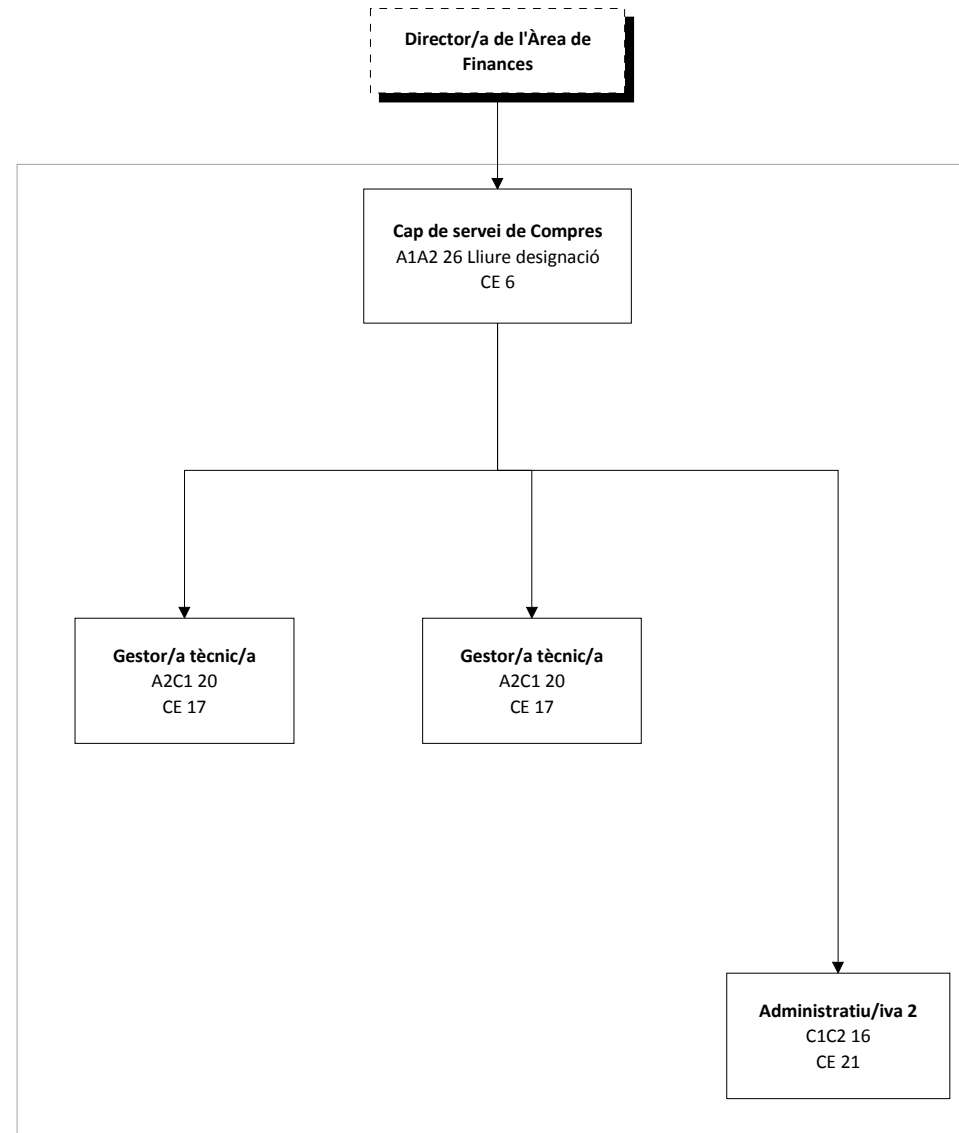
**ÀREA DE FINANCES  
PROPOSTA**

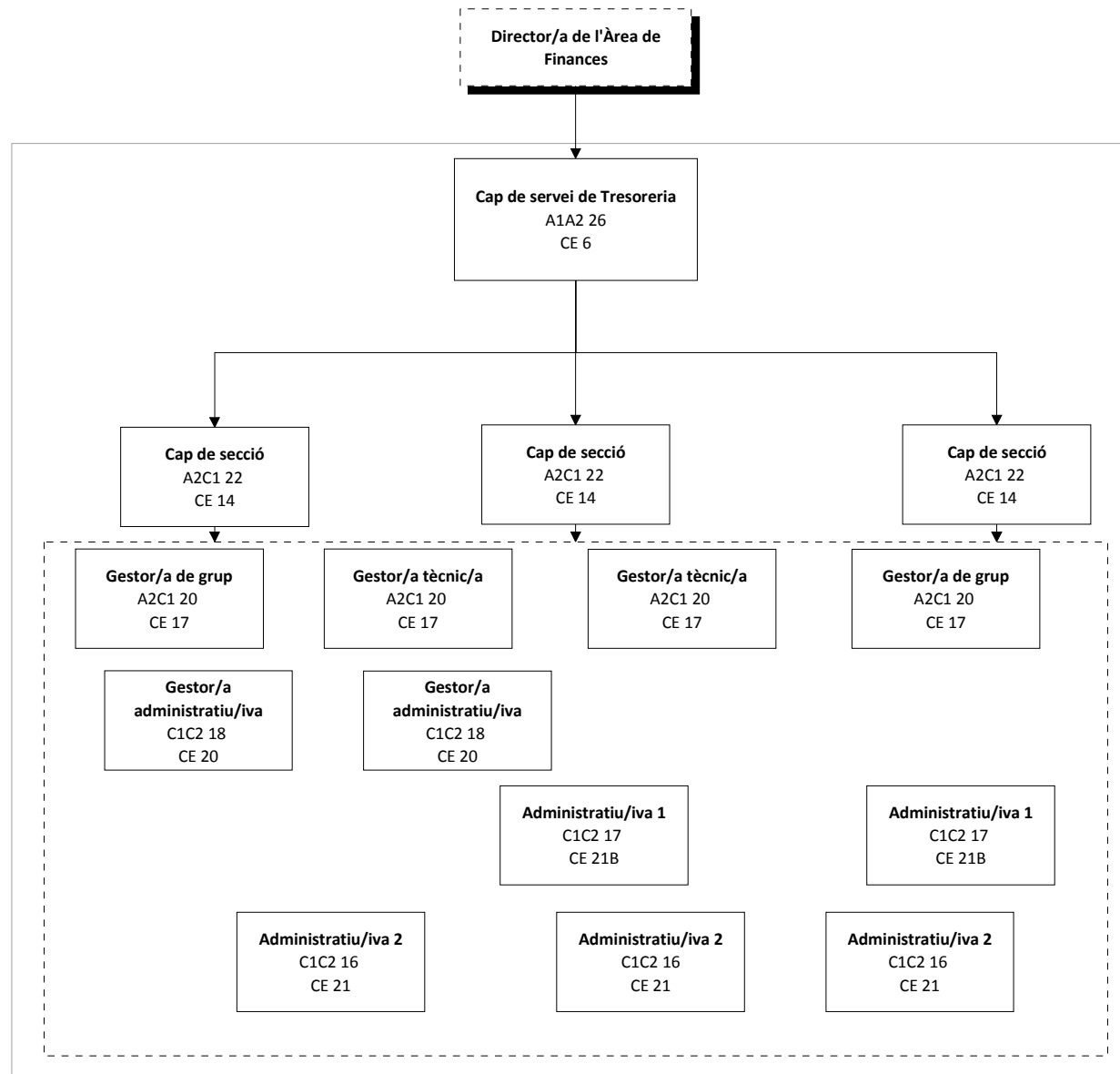




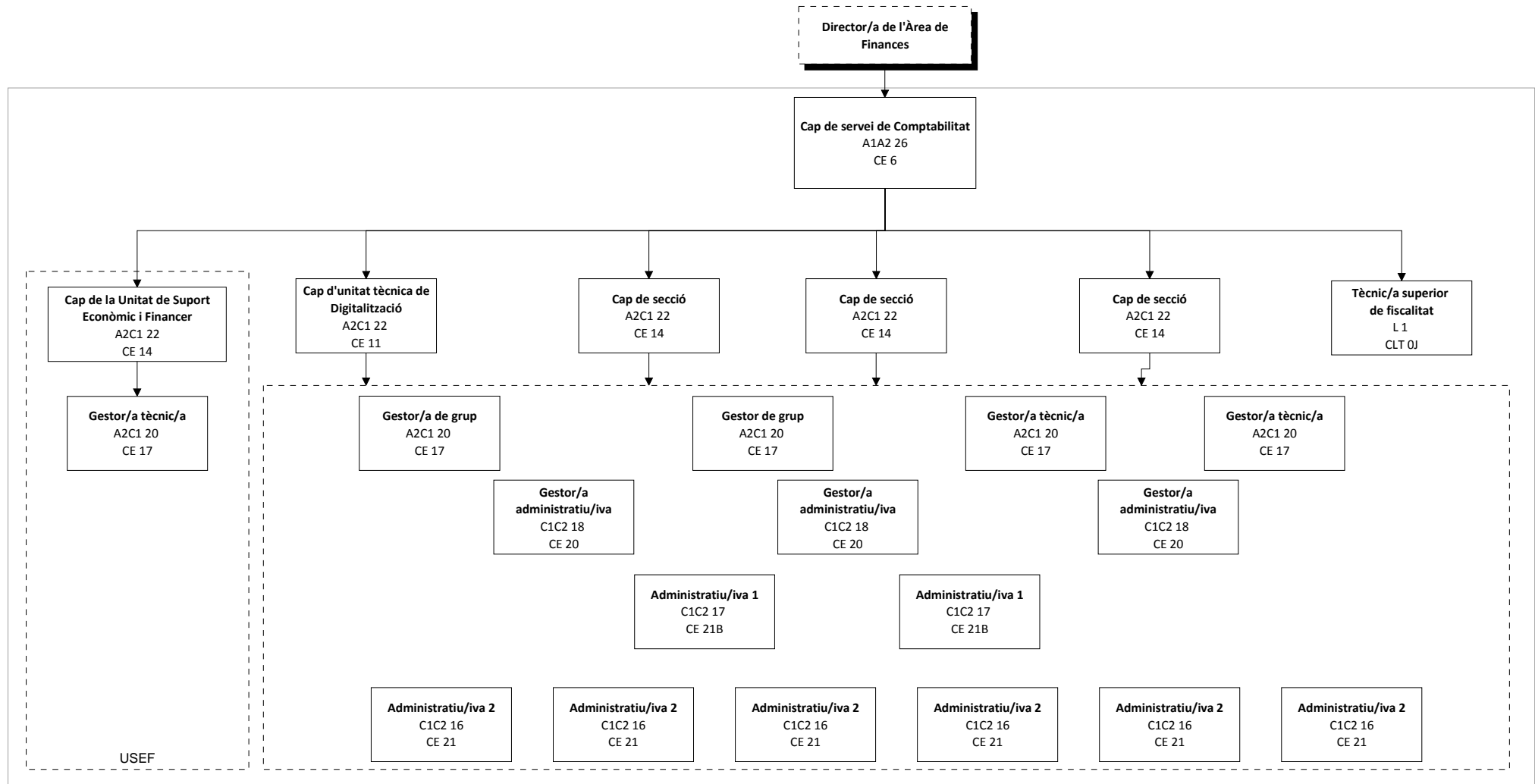






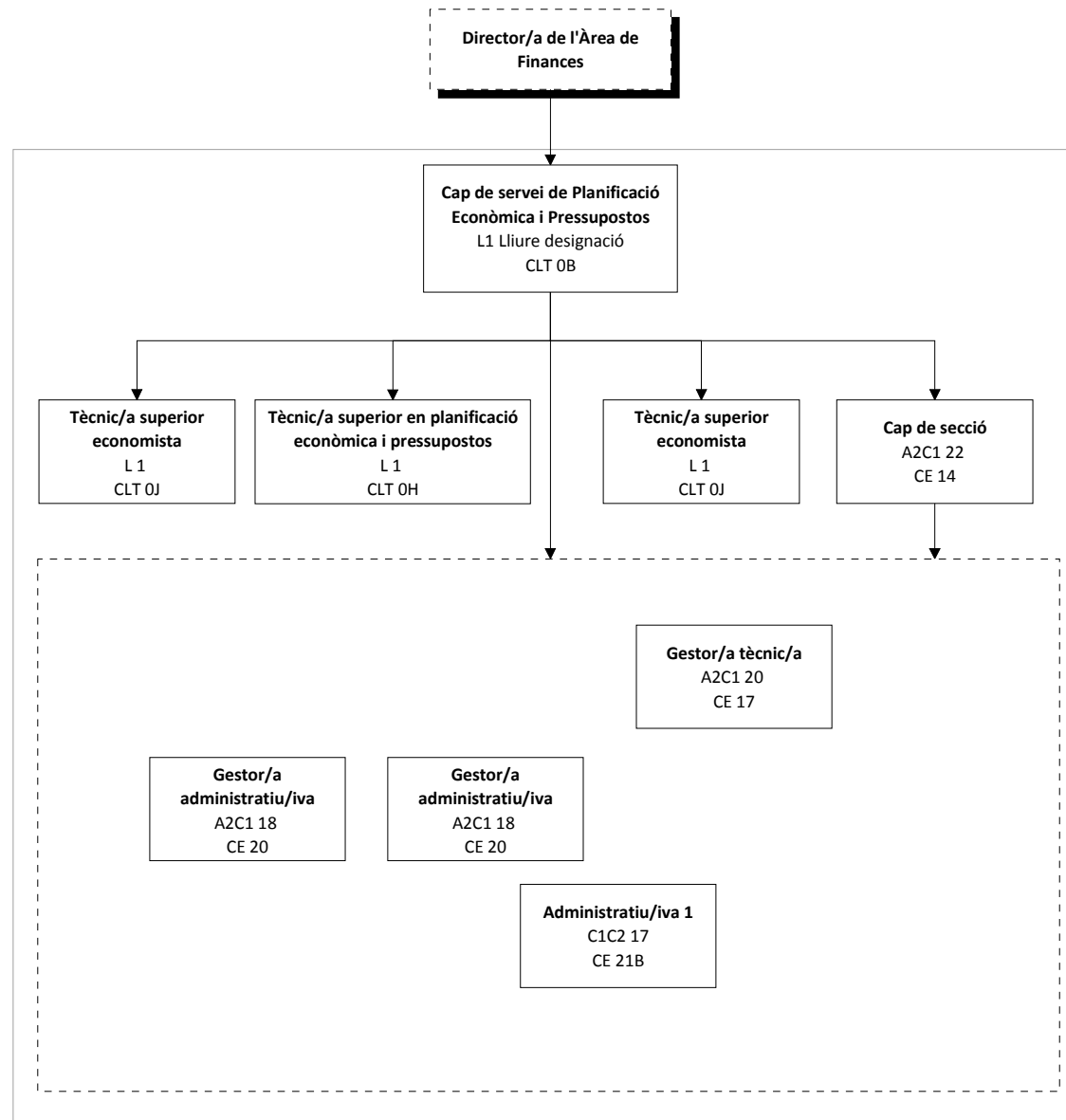


# SERVEI DE COMPTABILITAT PROPOSTA



USEF

# SERVEI DE PLANIFICACIÓ ECONÒMICA I PRESSUPOSTOS PROPOSTA

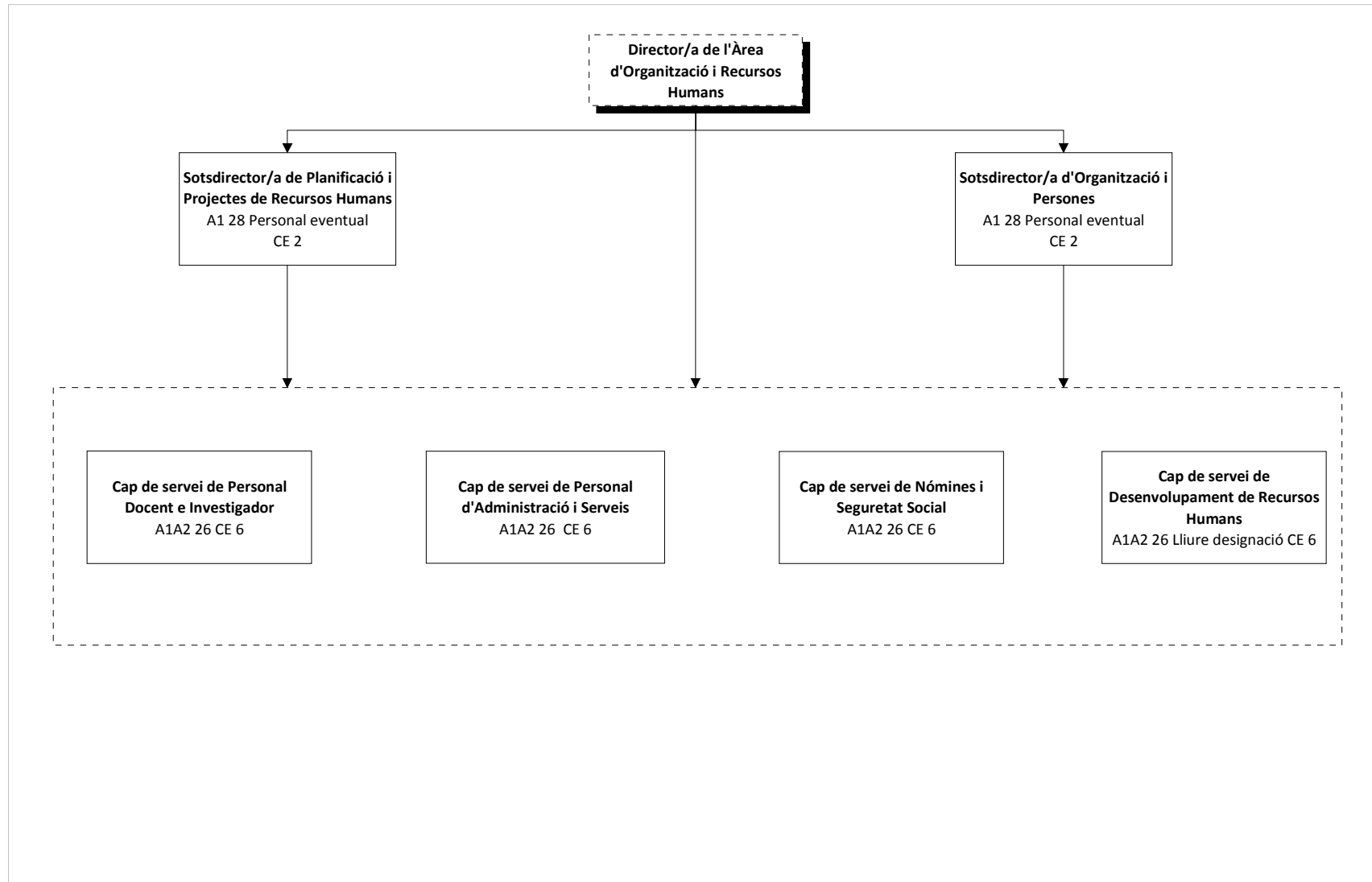


# **ÀREA D'ORGANITZACIÓ I RECURSOS HUMANS PROPOSTA**

2

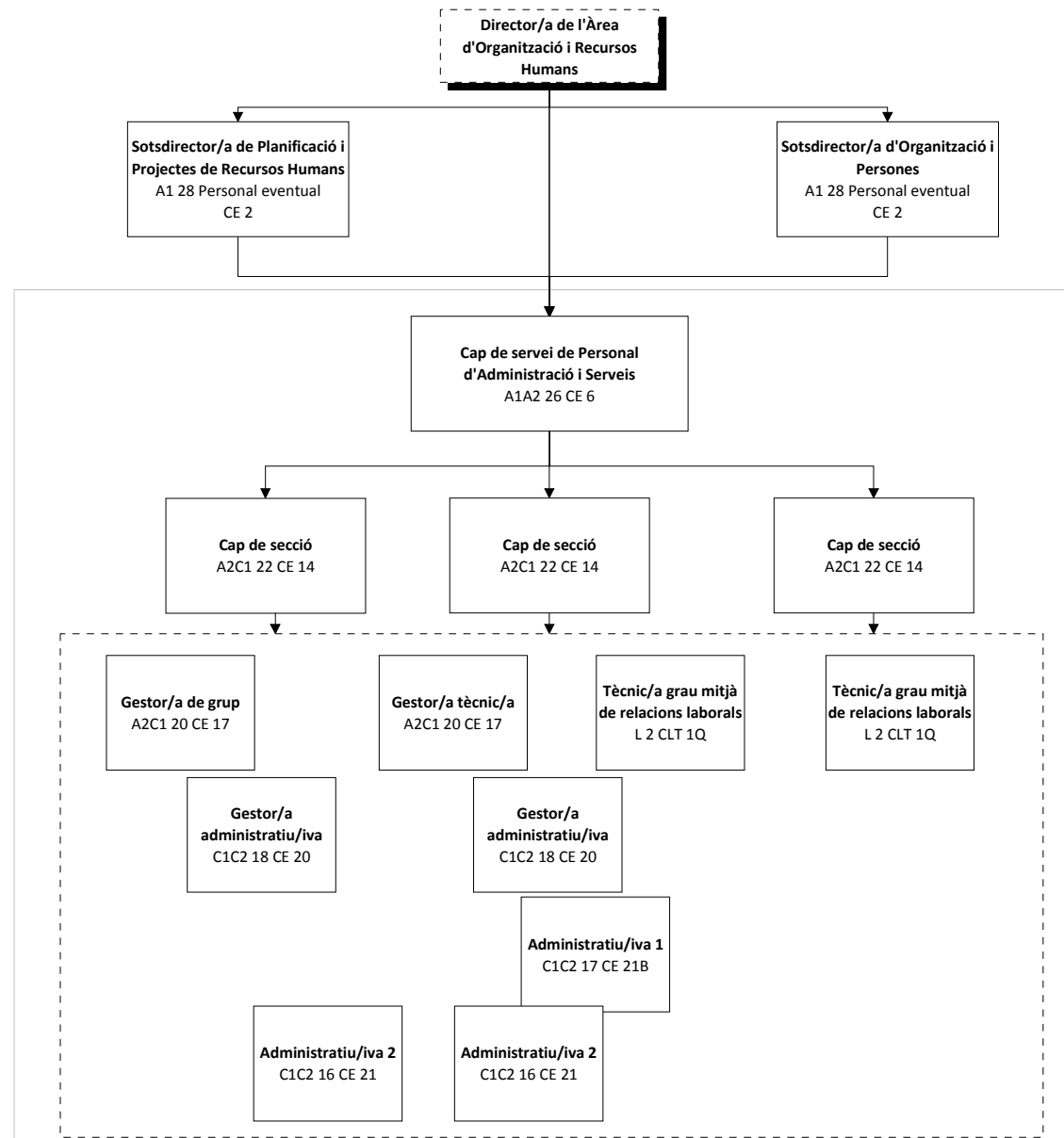
# ÀREA D'ORGANITZACIÓ I RECURSOS HUMANS

## PROPOSTA

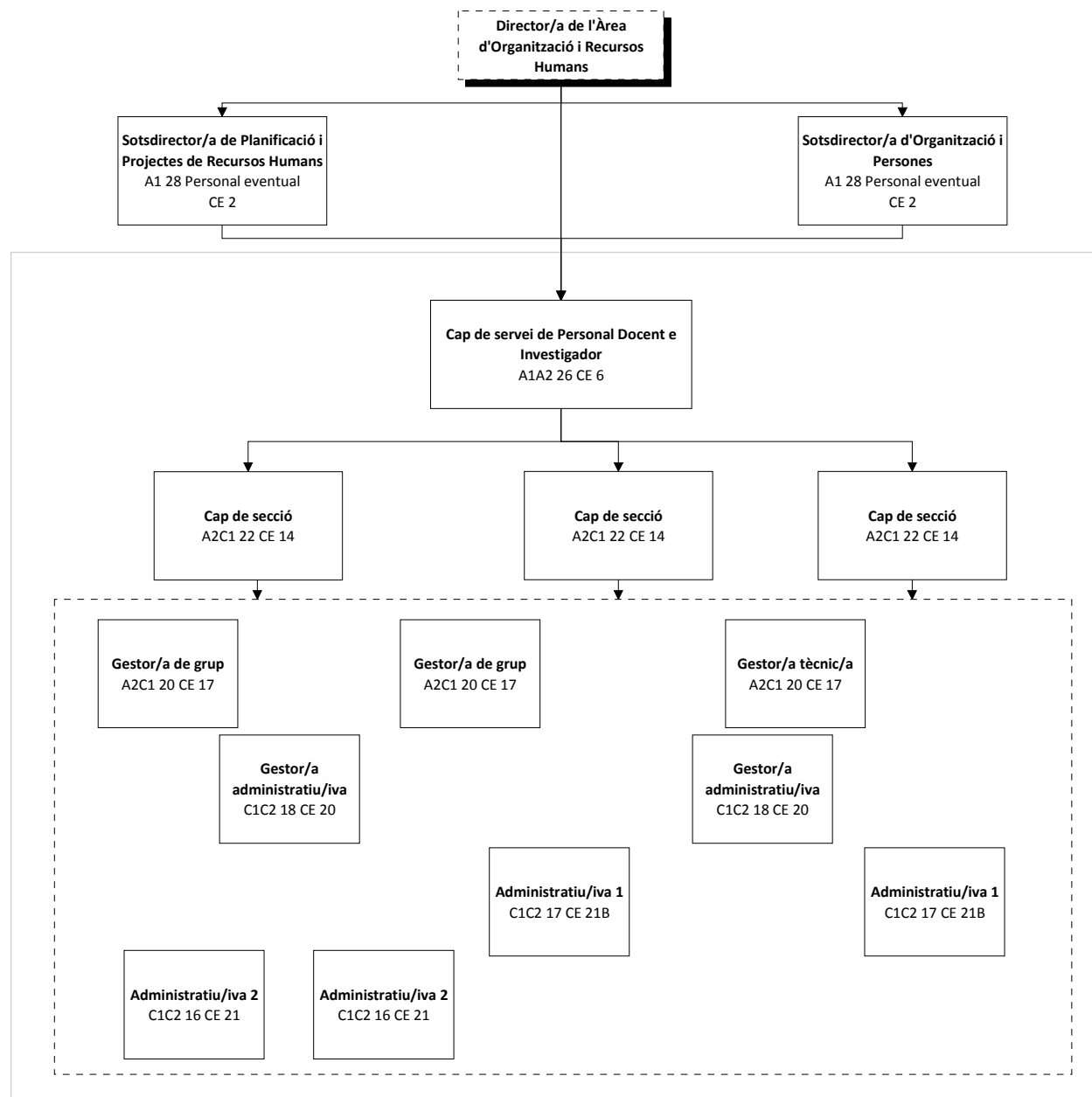


# SERVEI PERSONAL D'ADMINISTRACIÓ I SERVEIS

## PROPOSTA

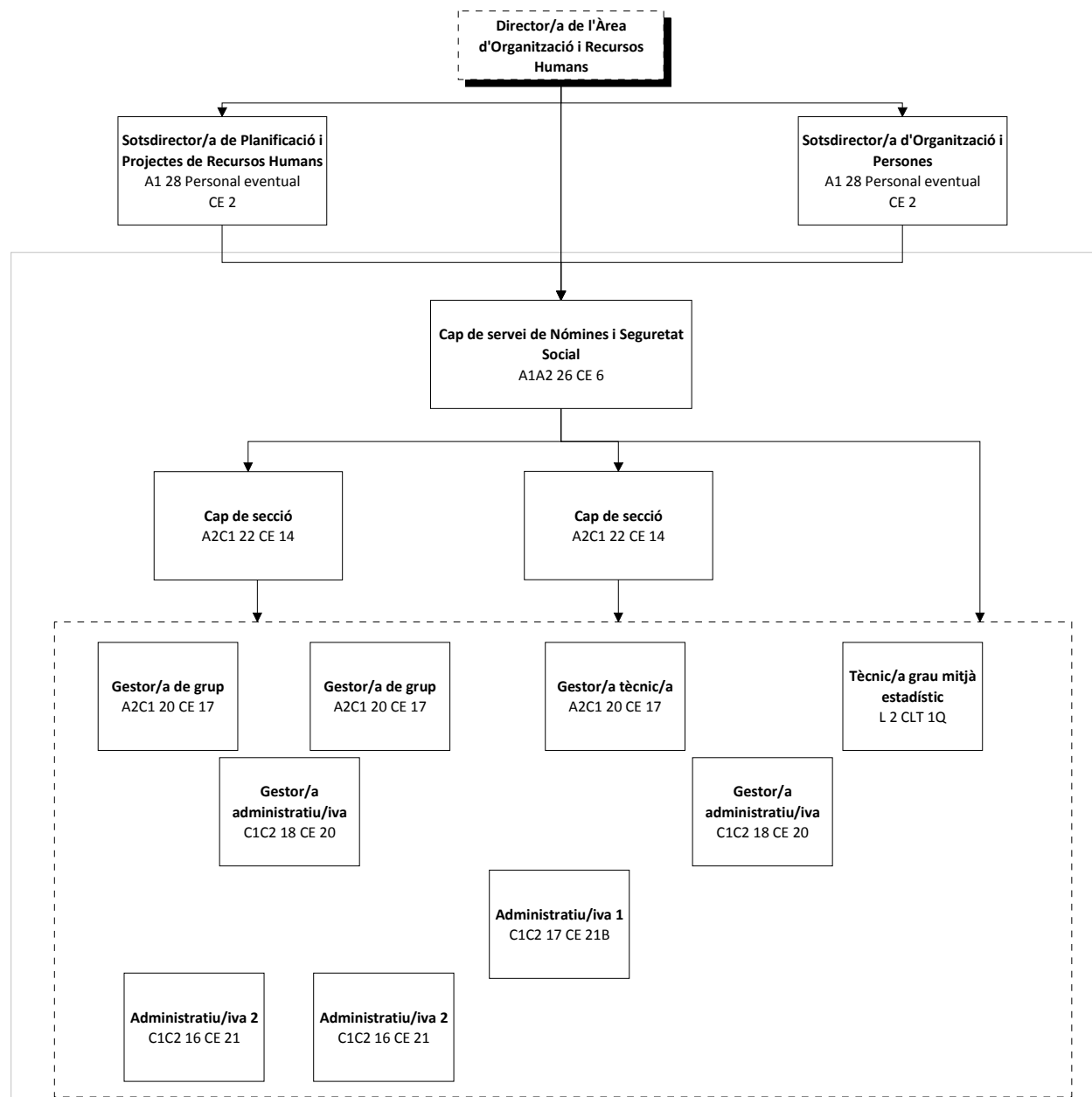


# SERVEI PERSONAL DOCENT E INVESTIGADOR PROPOSTA

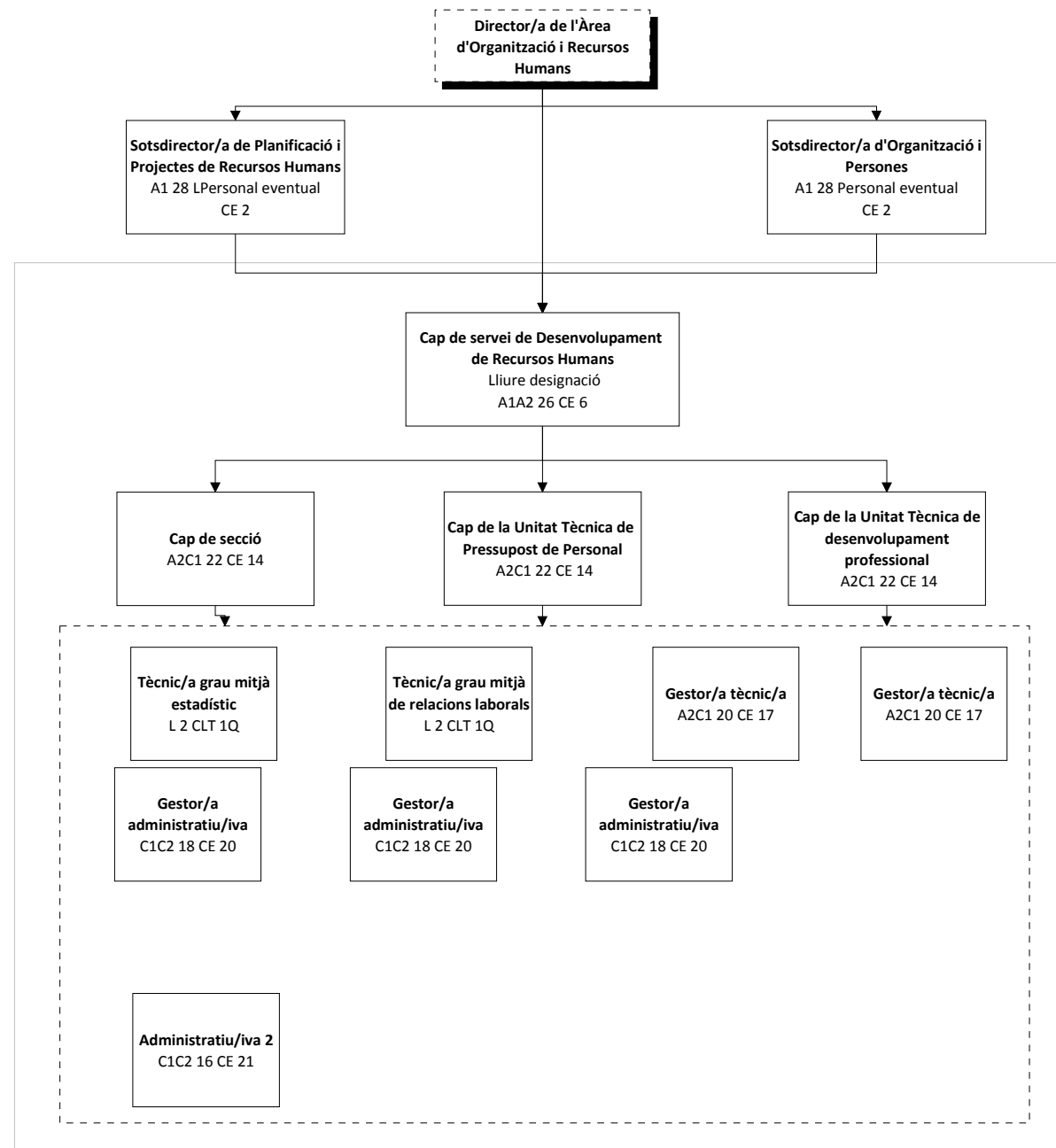




# SERVEI NOMINES I SEGURETAT SOCIAL PROPOSTA

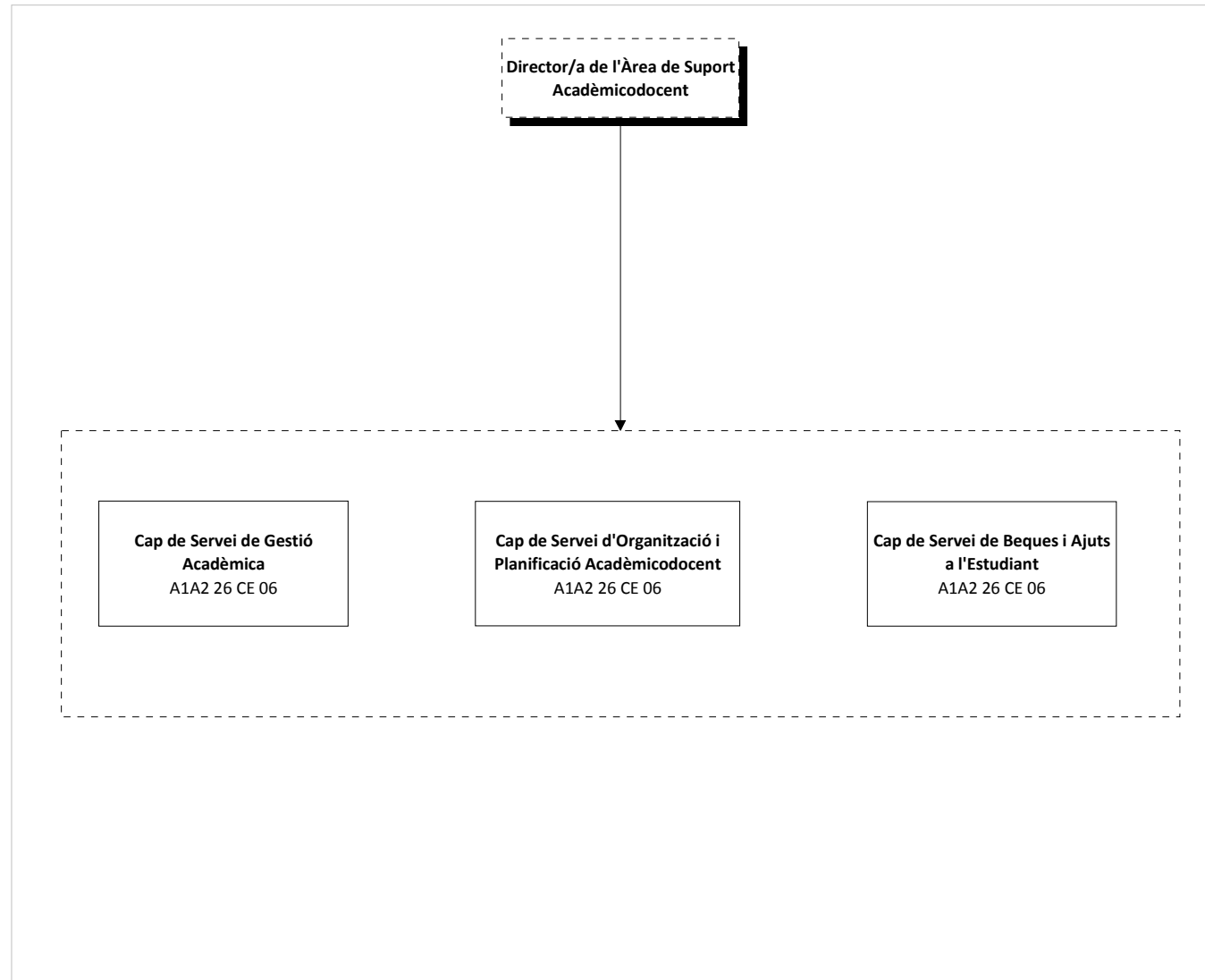


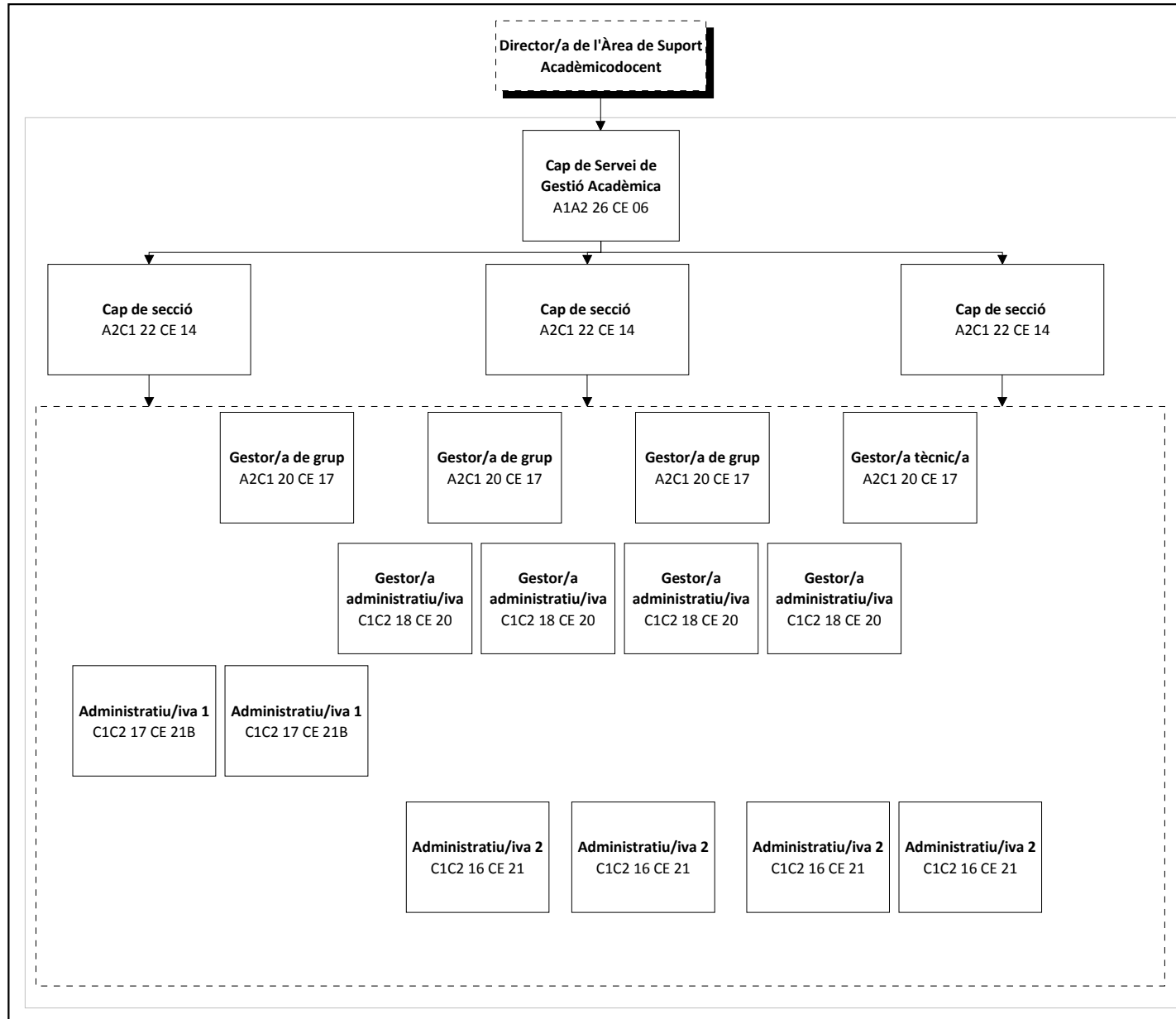
# DESENVOLUPAMENT DE RECURSOS HUMANS PROPOSTA



# **ÀREA DE SUPORT ACADÈMICODOCENT PROPOSTA**

**3**





# SERVEI D'ORGANITZACIÓ I PLANIFICACIÓ

## ACADEMICODOCENT

### PROPOSTA

