

**INFORME DE SEGUIMENT
DELS ENSENYAMENTS
DE LA UNIVERSITAT DE BARCELONA**

CURS ACADÈMIC 2013-2014

Informe **aprobat** per la Comissió Acadèmica
del Consell de Govern el 21 de setembre de
2015

SUMARI

SUMARI	1
1. INTRODUCCIÓ	2
2. PRESENTACIÓ	3
3. VALORACIÓ DEL PROCÉS D'ELABORACIÓ DELS INFORMES DE SEGUIMENT DEL CURS 2013-2014	5
3.1 De la informació pública al web.....	5
3.2 De l'elaboració i la publicació dels indicadors	7
3.3 De les modificacions dels ensenyaments	8
4. VALORACIÓ DEL DESPLEGAMENT DELS ENSENYAMENTS	10
4.1. Relació entre oferta i demanda als ensenyaments de grau.....	10
4.2. Resultats acadèmics.....	12
4.3 Satisfacció dels graduats.....	14
4.4. Inserció laboral dels graduats.....	18
5. PROPOSTES DE MILLORA QUE DERIVEN DE LA VALORACIÓ DEL DESPLEGAMENT DELS ENSENYAMENTS	22

INFORME DE SEGUIMENT DELS ENSENYAMENTS DE LA UNIVERSITAT DE BARCELONA CURS ACADÈMIC 2013-2014

1. INTRODUCCIÓ

Segons recull el Reial decret 1393/2007, i la legislació posterior, s'ha de fer un seguiment de tots els títols universitaris verificats i inscrits en el Registre d'Universitats, Centres i Títols, fins al moment en què s'hagin de sotmetre a avaluació per obtenir o renovar la seva acreditació.

El seguiment dels ensenyaments oficials per AQU Catalunya es preveu en el document Marc per a la verificació, el seguiment, la modificació i l'acreditació de titulacions oficials (Marc VSMA), aprovat pel Consell de Direcció el 2 de juliol de 2010. En aquest context AQU Catalunya ha elaborat un procés de seguiment de les titulacions oficials que es descriu en la Guia per al Seguiment de Titulacions Oficials de Graus i Màsters (en endavant Guia d'Avaluació) elaborada per AQU Catalunya.

Tal com recull aquest procés, un cop elaborats els informes de seguiment de les titulacions de grau i de màster, la Universitat ha d'elaborar també un informe de seguiment global, prenent com a referent el Marc VSMA, i a partir de la informació recollida als informes de seguiment elaborats pels centres.

Aquest informe global es centra a valorar tres aspectes: 1) el procés d'elaboració dels informes de seguiment de les titulacions de grau i màster, 2) el desplegament d'aquests ensenyaments, i 3) les propostes de millora que se'n deriven de l'anterior.

Pel que fa al procés d'elaboració dels informes de seguiment, l'element més destacable és la constatació de la progressiva sincronització amb la posada en marxa dels processos d'acreditació, després de la publicació de la RESOLUCIÓ ECO/1902/2014, de 31 de juliol, que la regula.

I, pel que fa a la valoració del desplegament dels ensenyaments de grau i màster, en aquests informes s'ha posat èmfasi en quatre dimensions centrades en els ensenyaments de grau:

- La relació entre l'oferta i la demanda dels ensenyaments.
- Els resultats acadèmics quantificables.
- La satisfacció dels graduats.
- La seva inserció laboral.

2. PRESENTACIÓ

El curs 2013-2014 suposa la culminació del procés d'implantació dels ensenyaments de grau. Als 52 graus iniciats el curs 2009-2010 es van sumar 13 noves titulacions implantades el curs 2010-2011 que conformen, pràcticament, l'actual mapa de titulacions de grau de la UB.

La Taula 1 recull un resum de les principals dades referides a matrícula de nou ingrés, matrícula total, titulats i taxa de rendiment en graus, pel conjunt de les universitats catalanes.

Taula 1. Resum de les principals dades del sistema universitari català de Graus.

ESTUDIANTS DE NOU INGRÉS EN GRAUS				
	12/13	13/14	12/13	13/14
UNIVERSITAT DE BARCELONA	10185	10338	31%	31%
UNIVERSITAT AUTÒNOMA DE BARCELONA	6731	6596	20%	20%
UNIVERSITAT POLITÈCNICA DE CATALUNYA	4878	4648	15%	14%
UNIVERSITAT POMPEU FABRA	2556	2633	8%	8%
UNIVERSITAT DE GIRONA	2683	2668	8%	8%
UNIVERSITAT DE LLEIDA	1998	1766	6%	5%
UNIVERSITAT ROVIRA I VIRGILI	2962	3077	9%	9%
UNIVERSITAT DE VIC - U.CENTRAL DE CATALUNYA	1048	1113	3%	3%
TOTAL	33041	32839	100%	100%
ESTUDIANTS MATRICULATS EN GRAUS				
UNIVERSITAT DE BARCELONA	37677	41662	33%	33%
UNIVERSITAT AUTÒNOMA DE BARCELONA	21493	24809	19%	20%
UNIVERSITAT POLITÈCNICA DE CATALUNYA	15437	17459	14%	14%
UNIVERSITAT POMPEU FABRA	8752	9452	8%	8%
UNIVERSITAT DE GIRONA	9369	10164	8%	8%
UNIVERSITAT DE LLEIDA	6583	7107	6%	6%
UNIVERSITAT ROVIRA I VIRGILI	9529	10711	8%	9%
UNIVERSITAT DE VIC - U.CENTRAL DE CATALUNYA	3942	4165	3%	3%
TOTAL	112782	125529	100%	100%
NOMBRE DE TITULATS				
UNIVERSITAT DE BARCELONA	4001	5840	36%	35%
UNIVERSITAT AUTÒNOMA DE BARCELONA	1660	3269	15%	20%
UNIVERSITAT POLITÈCNICA DE CATALUNYA	737	1469	7%	9%
UNIVERSITAT POMPEU FABRA	1364	1733	12%	10%
UNIVERSITAT DE GIRONA	959	1316	9%	8%
UNIVERSITAT DE LLEIDA	666	892	6%	5%
UNIVERSITAT ROVIRA I VIRGILI	1150	1509	10%	9%
UNIVERSITAT DE VIC - U.CENTRAL DE CATALUNYA	579	683	5%	4%
TOTAL	11116	16711	100%	100%

Font: UNEIX.

D'aquesta síntesi del global del sistema, cal destacar que la Universitat de Barcelona hi aporta el 31% dels estudiants de grau de nou accés, el 33% del total d'estudiants i el 35% del nombre de titulats. Per tant, el pes específic de la institució, situat en un terç del total del sistema, ofereix en els indicadors de resultats (els titulats) un increment per sobre de la mitjana.

Cal destacar també que el nombre d'estudiants nous s'emmarca en una oferta de titulacions de grau que està situada al voltant del 17% de l'oferta del sistema, la qual cosa redunda en una ratio d'ocupació en els diferents graus més elevada que la mitjana del sistema.

Pel que fa a les titulacions de màster durant el curs 2013/2014 s'ha estabilitzat tot redimensionant el seu nombre un cop completat el procés de reverificacions dels cursos immediatament anteriors. La següent taula mostra l'evolució del nombre d'estudiants nous de màster i el pes de cada universitat en el sistema

Taula 2. Resum sobre l'evolució del nombre d'estudiants nous de màster.

ESTUDIANTS DE MÀSTER UNIVERSITARI								
	10/11	11/12	12/13	13/14	10/11	11/12	12/13	13/14
UNIVERSITAT DE BARCELONA	3264	3136	2910	2929	36%	35%	38%	36%
UNIVERSITAT AUTÒNOMA DE BARCELONA	1665	1760	1538	1687	18%	19%	20%	21%
UNIVERSITAT POLITÈCNICA DE CATALUNYA	1305	1341	1145	1156	14%	15%	15%	14%
UNIVERSITAT POMPEU FABRA	788	794	688	695	9%	9%	9%	8%
UNIVERSITAT DE GIRONA	484	544	331	430	5%	6%	4%	5%
UNIVERSITAT DE LLEIDA	557	537	472	387	6%	6%	6%	5%
UNIVERSITAT ROVIRA I VIRGILI	807	708	501	693	9%	8%	6%	8%
UNIVERSITAT DE VIC - U.CENTRAL DE CATALUNYA	185	218	173	217	2%	2%	2%	3%
TOTAL	9055	9038	7758	8194	100%	100%	100%	100%

Font: UNEIX.

D'acord a aquesta taula, i seguint amb les referències del sistema, el pes de la Universitat de Barcelona és encara més gran en el cas de les titulacions de màster, on s'arriba a una proporció del 36%.

Resulta també important assenyalar que la coincidència de pesos entre titulats de grau 12/13 a la UB i nous estudiants de màster 13/14 a la UB, en tots dos casos del 36% no es correspon amb la procedència des de la pròpia UB dels estudiants de màster nous, que es situa en el 37% del total.

3. VALORACIÓ DEL PROCÉS D'ELABORACIÓ DELS INFORMES DE SEGUIMENT DEL CURS 2013-2014

3.1 De la informació pública al web

La Universitat de Barcelona té estructurada la informació de manera que els continguts corresponents a les titulacions de grau i màster tenen elements comuns en la informació resident a la pàgina principal. A les adreces següents es pot consultar la informació sobre cadascun dels ensenyaments de grau i de màster:

http://www.ub.edu/dyn/cms/continguts_ca/estudis/oferta_formativa/graus/graus.html

http://www.ub.edu/dyn/cms/continguts_ca/estudis/oferta_formativa/master_universitari/master_universitari.html

En paral·lel, la Universitat de Barcelona (<http://www.ub.edu/web/ub/ca/>) publica al web de cada un dels seus centres tota la informació de caràcter bàsic relacionada amb el desenvolupament operatiu del programa formatiu, juntament amb els indicadors relacionats amb el desenvolupament d'aquest programa, partint d'aquests criteris unificats.

Així, per als graus, aquesta informació segueix criteris generals per a totes les titulacions, tant pel que fa a l'estructura com als continguts. Així mateix, amb l'objectiu de ser al màxim d'eficaços i eficients, aquest tipus d'informació s'ha tractat de manera unificada a través de diversos serveis de la UB (Entorns Web, Gestió Acadèmica, Planificació Academicodocent, Gabinet Tècnic del Rectorat i Agència de Polítiques i de Qualitat).

Pel que fa als màsters, s'ha seguit implementant una proposta d'estructura completa de web amb tota la informació pública i s'ha dissenyat un model nou de web per a cadascun dels ensenyaments, amb què es reestructura la presentació de la informació i es prioritza l'accés a fonts úniques. També s'han definit quins continguts han d'estar disponibles en tres llengües i quins no. Durant el curs 2013/2014 s'ha progressat significativament en aquesta línia d'actuació

Amb aquest model, s'ha assolit l'objectiu de tenir un circuit d'informació únic i estable per als webs dels màsters universitaris, on, a partir del programa d'aprenentatge i d'altres materials¹, es donen tots els detalls per extreure les informacions que han de nodrir les diferents pàgines.

Des del portal dels estudiants Món UB (<http://www.ub.edu/monub/>), i a banda de la informació pública orientada al col·lectiu d'estudiants, l'alumnat pot accedir a la intranet — amb identificació—, des de la qual té accés a diverses aplicacions de tràmits en línia, com ara el correu electrònic, l'automatrícula, l'autoconsulta de l'expedient acadèmic i les sol·licituds de beca, de convalidació o de reconeixement. Aquestes eines són cada cop més consultades. A tall d'exemple, gairebé 30.000 estudiants van accedir durant el curs 2013/2014 a l'aplicació per mòbils que permet als estudiants conèixer a l'instant les notes obtingudes, mitjançant un avís al seu telèfon mòbil en el mateix moment que s'incorporen a l'expedient acadèmic.

¹ Vegeu-ho clicant a <http://www.ub.edu/entornsweb/ensenyaments/>.

Amb el mateix avís es pot consultar el dia, l'hora i el lloc de la revisió d'examen en el cas de les qualificacions provisionals. L'aplicació permet rebre avisos de les qualificacions provisionals i definitives de les convocatòries de gener, juny i setembre, i també permet consultar des de qualsevol lloc tot l'expedient acadèmic, tant del curs vigent com dels anteriors. A més de la informació sobre les qualificacions, amb l'aplicació també es poden rebre avisos referents a la reclamació de documentació i a la resolució de les beques general i de mobilitat.

D'acord amb la línia informativa establerta de cara a l'estudiant, es gestionen els processos d'informació sobre l'oferta acadèmica i de serveis de la UB a través de les diferents vies de comunicació: presencialment, per correu electrònic i per telèfon. Durant el curs 2013-2014 s'han atès més de 40.000 consultes.

També es disposa de la pàgina de Facebook «Comunitat UB», que aglutina les diverses xarxes socials de la UB d'una manera ordenada i senzilla (més de quaranta perfils unificats), diversos comptes de Twitter, i un canal de vídeos a Youtube.

A més d'aquesta informació general pública, la Universitat continua treballant per optimitzar l'ús de les noves tecnologies en els processos d'informació posant en marxa diferents aplicacions que puguin ser visibles des de tots els tipus de dispositius mòbils com s'ha fet amb l'aplicació per mòbils (app) de difusió de l'oferta de la UB («jo tb UB!») <http://www.ub.edu/jotbub/inici.html> o com s'està fent també per possibilitar la realització de les enquestes de satisfacció a través dels telèfons intel·ligents.

Finalment, a través de la intranet dels estudiants, l'alumnat té accés als resultats de les enquestes de satisfacció sobre les assignatures i sobre l'actuació del professorat, o als plans docents per mitjà del campus virtual de cada ensenyament. Els resultats acadèmics de les assignatures o la publicació de l'estat dels plans docents, a través del portal de dades i estadístiques, són a l'abast dels caps d'estudis i dels coordinadors de màster. Als estudis sobre el perfil sociodemogràfic i les vies d'accés dels estudiants hi té accés la totalitat del professorat. El web específic de consulta d'aquest tipus d'informació acadèmica es pot localitzar a www.ub.edu/dades_academiques (només disponible per a persones amb identificador UB, incloent els estudiants).

Al mateix temps, s'ha continuat la feina conjunta amb les comissions de qualitat dels centres, per tal de desenvolupar una manera d'estructurar la informació pública que permeti accedir-hi fàcilment.

Finalment, la UB fa pública la seva memòria d'activitats a la pàgina principal:

<http://www.ub.edu/web/ub/ca/universitat/universitat.html>

Es pot accedir al format PDF de la memòria publicada:

http://www.ub.edu/web/ub/galeries/documents/universitat/memoria_14_15.pdf

I també a diversa informació estadística de la institució:

<http://www.ub.edu/gtr/publicacions/mem1314/ca/mem1314/index.html>

Es considera que la informació pública que es demana que les titulacions posin a disposició dels col·lectius interessats, tant la referida al desenvolupament operatiu del programa com la informació sobre els indicadors associats, és suficient i adequada.

D'altra banda, es considera que, amb les eines de la UB, la informació que es posa a disposició dels grups d'interès a través dels webs dels ensenyaments és pertinent. Així mateix, es valora molt positivament el treball de col·laboració entre Entorns Web, Gestió Acadèmica, el Servei de Planificació Academicodocent, el Gabinet Tècnic de Rectorat i l'Agència de Polítiques i de Qualitat per assegurar el control de les dades, tal com s'ha indicat a l'inici d'aquest apartat, garantint la transversalitat.

Regularment, a partir de l'experiència acumulada, els centres revisen les dimensions i els indicadors utilitzats per al seguiment de graus i màsters.

3.2 De l'elaboració i la publicació dels indicadors

La informació pública referida als indicadors de seguiment dels programes formatius ha pres com a referència el que proposa el document de l'AQU Catalunya *Guia per al seguiment de les titulacions oficials de grau i màster* (maig de 2011). A partir d'aquí, a través del SAIQU, s'ha completat aquesta informació bàsica amb la publicació d'informació addicional que considerem que facilita la interpretació i comprensió de la informació publicada sobre les titulacions.

Al web de cada ensenyament que presenta informe de seguiment, s'ha fet pública una fitxa amb aquestes dades i indicadors. Per tal de ser al màxim d'eficaços i eficients, s'ha centralitzat aquest tipus d'informació a través del servei de Planificació Academicodocent i de l'Agència de Polítiques i de Qualitat.

Seguint les recomanacions d'informes de valoració del seguiment elaborats per l'AQU, s'ha estat treballant per incloure indicadors relacionats amb el professorat: s'ha incorporat el percentatge d'hores de docència impartida per doctors i el percentatge de docència impartida per professors segons la categoria docent. A més, s'han agregat dades relacionades amb l'accés i els mètodes docents.

L'aproximació que s'ha fet a les dades i als indicadors ha tingut en compte la diferenciació entre els ensenyaments de grau i els màsters. A tall d'exemple, per als màsters s'ha redissenyat el document de dades i s'hi han inclòs gràfics de les dades d'accés, de preinscripció i de matrícula.

S'ha revisat el procés pel qual els responsables de la titulació tenen accés als resultats dels indicadors, que ha de ser tan àgil i senzill com sigui possible per tal que els resultats permetin prendre decisions a temps i serveixin com a instrument de millora. Aquesta recollida i distribució d'informació l'ha coordinat l'Agència de Polítiques i de Qualitat, a través de la seva intranet, a partir de les dades proveïdes pels serveis de Gestió Acadèmica, Planificació Academicodocent i el Gabinet Tècnic del Rectorat amb un doble objectiu:

- Afavorir l'accessibilitat a les dades i informacions rellevants per al seguiment de les titulacions.
- Facilitar als responsables de les titulacions l'elaboració dels informes de seguiment del curs 2013-2014.

Com es recull en els informes de seguiment de les titulacions d'aquest curs, la valoració que en fan els centres és molt bona. Tot i així, des de l'Agència s'està revisant el web per redissenyar-lo i adaptar-lo als diversos processos en el Marc VSMA.

Actualment, en aquest espai hi ha, tant per als ensenyaments de grau com per als de màster, els apartats següents:

VERIFICACIÓ. Hi ha recollides les memòries verificades i els diferents documents oficials vinculats: la data de sol·licitud de verificació, els informes d'avaluació de l'AQU Catalunya o l'ANECA per a la verificació, els documents de verificació del Consell d'Universitats i el pla d'estudis.

SEGUIMENT. Es concreta en tres subapartats o pestanyes:

- Un espai per poder recollir els diferents informes de seguiment fets per la Universitat de Barcelona així com, si escau, l'informe d'avaluació respectiu fet per l'AQU.
- Una pestanya que dóna accés a les diverses dades i indicadors rellevants per a cada ensenyament des del curs 2009-2010 (tant les que l'Agència recull, i les proporcionades pel servei de Planificació Academicodocent, com les que es demanen al mateix centre). En aquest apartat el centre també disposa d'unes guies elaborades per l'Agència per afavorir la reflexió i valoració de cada un dels processos analitzats en l'informe de seguiment.
- Un apartat en què el centre pot trobar les plantilles fetes per l'Agència per elaborar l'informe de seguiment anual.

També s'ha incorporat l'enllaç al Web d'Indicadors Docents per al Desenvolupament i l'Anàlisi de les Titulacions (WINDDAT):

<http://winddat.aqu.cat/>

La valoració del Vicerectorat de Política Acadèmica i Qualitat és altament satisfactòria pel que fa a la reflexió i organització interna de la UB, i pel treball conjunt amb les comissions de qualitat dels centres. Tot i això, encara queda camí per recórrer i implicar més les comissions de qualitat de cada centre.

3.3 De les modificacions dels ensenyaments

El procés de desplegament i modificació de les titulacions de grau i de màster és una part integrant i nuclear de l'estratègia de millora continuada de la Universitat.

Tot el plantejament metodològic que la UB formula per al seguiment i les possibles modificacions pren com a referència els estàndards i les directrius per a l'assegurament de la qualitat en l'espai europeu d'educació superior (EEES) elaborats per l'Associació Europea de Garantia de la Qualitat en l'Educació Superior (ENQA) i el sistema intern d'assegurament de la qualitat.

El procés de presentació de modificacions consta de dues línies d'actuació paral·leles, però que interactuen. La primera correspon a les actuacions derivades del desplegament dels

ensenyaments i de l'aplicació del SAIQU del centre, i la segona correspon a les actuacions derivades del procés extern d'assegurament de la qualitat conduït per les agències de qualitat (document de l'AAU *Processos per a la comunicació i/o avaluació de les modificacions introduïdes en els títols universitaris de grau i de màster* (4 d'abril de 2012)).

La posada en marxa del SAIQU introdueix els mecanismes perquè les propostes de modificació siguin el resultat natural i esperat del procés de seguiment.

La Universitat de Barcelona ha de poder disposar d'un marc d'actuació per vincular els quatre processos (verificació, seguiment, modificació i acreditació) d'una manera coherent i més eficaç en la gestió dels diversos serveis i àrees i dels centres per fer front als diferents processos avaluadors. En aquest sentit, tots els centres de la UB tenen comissions de qualitat que vetllen pel bon funcionament del SAIQU al seu centre. Tots els centres han assumit el mapa de processos del SAIQU, i tots han dissenyat els procediments que hi estan associats.

Durant el curs 2013-2014, la Comissió Acadèmica de la Universitat de Barcelona (CACG) ha recollit, en totes les seves sessions ordinàries, diferents punts referents a les titulacions de grau i de màster pel que fa a aprovacions o modificacions de plans d'estudis i de programació:

- Reunió de la CACG del 19 de setembre de 2013 (acta núm. 181)
- Reunió de la CACG del 21 de novembre de 2013 (acta núm. 182)
- Reunió de la CACG del 29 de gener de 2014 (acta núm. 183)
- Reunió de la CACG del 25 de març de 2014 (acta núm. 184)
- Reunió de la CACG del 7 de maig de 2014 (acta núm. 185)
- Reunió de la CACG del 3 de juny de 2014 (acta núm. 186)
- Reunió de la CACG del 3 de juliol de 2014 (acta núm. 187)

Els acords i les actes estan disponibles l'adreça de treball interna de la Comissió.

4. VALORACIÓ DEL DESPLEGAMENT DELS ENSENYAMENTS

D'acord amb la legislació actual les titulacions universitàries, un cop verificades i inscrites al Registre d'Universitats, Centres i Títols, han de ser objecte de seguiment anual fins al moment en què s'hagin de sotmetre a avaluació per renovar-ne l'acreditació.

En el cas de Catalunya, aquest seguiment es va incloure en el Marc per a la verificació, el seguiment, la modificació i l'acreditació dels títols oficials (Marc VSMA), aprovat el 2 de juliol de 2010. Aquest marc vincula els quatre processos d'avaluació, que se succeeixen al llarg de la vida dels ensenyaments, i en fixa les bases d'actuació. En el moment d'elaborar aquest informe de seguiment referit al curs acadèmic 2013-2014, la nostra Universitat ha iniciat el procés d'acreditació dels ensenyaments de grau i de màster. En el cas dels ensenyaments de Grau, el Reial Decret 1393 del 2007 estableix que s'han d'acreditar un cop passats sis anys des de l'inici de la seva implantació. I en el cas dels màsters el termini és de quatre anys.

De fet, la Universitat de Barcelona va iniciar la implantació de la majoria de graus al curs 2009-2010. I, pel que fa als màsters universitaris, tot i que els primers es van oferir ja al curs 2006-2007 a l'empara del Reial Decret 56 del 2005, després han sofert diversos processos de reverificació per adaptar-los als successius canvis legislatius. En definitiva, l'informe de seguiment del curs 2013-2014 és el primer que pot fer una valoració dels resultats complets del procés d'implantació dels graus atès que ja es disposa d'informació sobre cinc cursos complets dels primers graus.

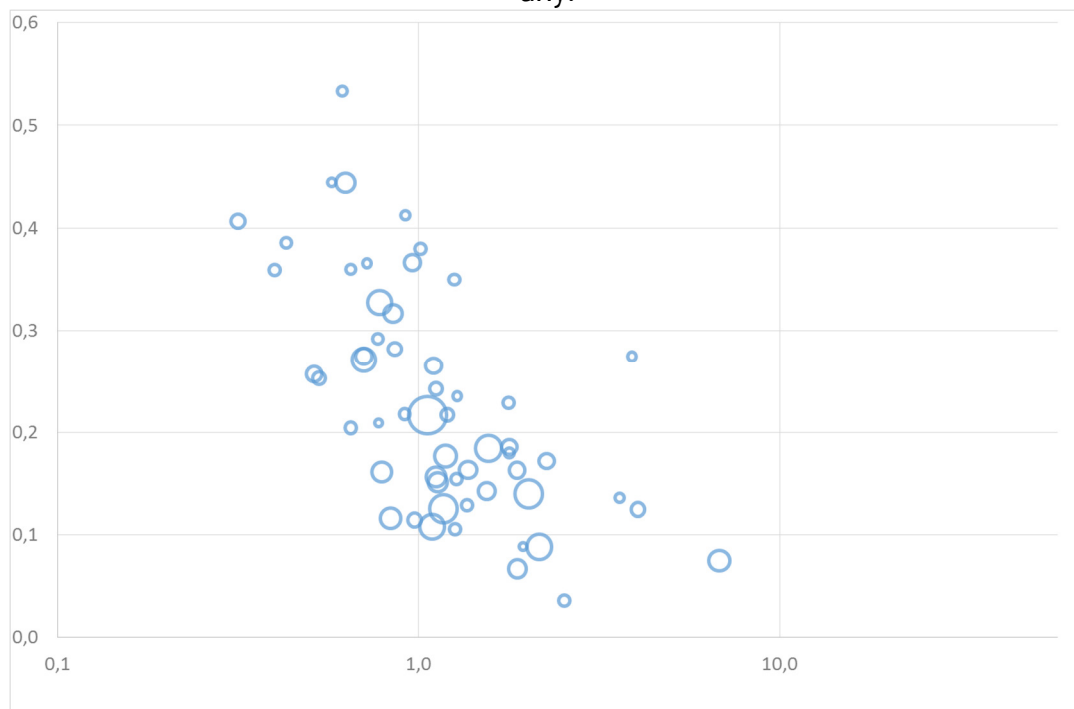
Per això, un cop elaborats els informes de seguiment de les titulacions de grau i de màster, l'informe de seguiment de la Universitat fa una valoració global del desplegament dels graus, posant èmfasi en les quatre dimensions que entenem que tenen especial interès valorar un cop finalitzats aquests cinc cursos, que són:

- la relació entre oferta i demanda,
- els resultats acadèmics globals,
- la satisfacció dels graduats, i
- la seva inserció laboral.

4.1. *Relació entre oferta i demanda als ensenyaments de grau.*

Com a indicador clau per identificar la relació entre l'oferta de places i el nivell d'interès o demanda entre els estudiants, s'ha seleccionat la ràtio entre el nombre de sol·licituds en primera preferència i el nombre de places. I al següent gràfic es compara aquesta ràtio amb la taxa d'abandonament després del primer curs en cadascun dels graus. Per a la correcta interpretació d'aquest gràfic cal tenir en compte que cadascun dels punts que hi apareixen correspon a un ensenyament de grau concret i l'àrea associada és proporcional al nombre de places ofertes per l'ensenyament.

Gràfic 1. Relació entre la ràtio demanda/oferta i la taxa d'abandonament al primer any.



Aquest gràfic i l'anàlisi de l'evolució al llarg dels darreres cursos, ens porten a fer les següents valoracions:

- Continua havent-hi un nombre important de graus on una proporció significativa dels estudiants de nou accés no han sol·licitat aquesta titulació com a primera opció. Concretament, al curs 2013/14, un de cada quatre graus va tenir una demanda en primera opció inferior al 75% de places.
- I, simultàniament, continua havent-hi titulacions amb una demanda en primera opció molt superior al nombre de places. Més concretament, fins a vuit graus tenen una demanda en primera opció superior al doble de les places disponibles. Això es podria interpretar en termes de que no s'ha avançat en un procés d'ajustament entre oferta i demanda. O bé es podria interpretar en termes de que la demanda ha continuat creixent els darreres anys sense que l'oferta ho hagi fet en la mateixa direcció.
- S'observa un millor rendiment acadèmic en el primer curs d'aquells graus on la relació entre demanda i oferta és més favorable. Però aquesta relació és més clara al curs 2010/11 que als següents, de manera que fins i tot podríem dir que és una relació que es va desdibuixant amb el temps.
- Es pot considerar que la taxa d'abandonament és massa alta en una proporció elevada de graus, fins i tot alguns on la demanda en primera opció és superior a l'oferta de places. En aquests casos en què la majoria d'estudiants de nou accés han sol·licitat la titulació com a primera opció seria raonable una taxa d'abandonament baixa.
- Cal reconèixer que una taxa d'abandonament global al primer any propera al 20% és difícilment justificable. Tot i que també és cert que per valorar correctament aquesta taxa caldria discriminar a partir de les diverses

situacions personals dels estudiants (dedicació als estudis, situació laboral, entorn socioeconòmic, etc..).

- Tot i que aquesta dada no queda recollida als gràfics anteriors, és important tenir en compte, per situar l'anàlisi en el context adequat, que el 94,2% dels estudiants de nou accés als ensenyaments de grau a la UB al curs 2013/14 havien sol·licitat l'ensenyament com a primera opció. Mentre que si analitzem les dades referides a tot el sistema universitari català, d'acord amb la informació d'UNEIX (i excloent la URL ja que a UNEIX no consten les dades), aquesta proporció és del 72,3%.
- Altres informacions de context importants són que la UB va oferir al curs 2013/14 el 16,7% del total de places d'accés a grau (excloent la URL per la raó esmentada), però la demanda en primera opció que va tenir fou del 32,4%.
- Si es fa una anàlisi de l'evolució temporal es pot confirmar que al llarg d'aquests anys s'han produït molt poques variacions i, per tant, a hores d'ara es fa difícil parlar d'una tendència a la millora en les taxes d'abandonament al primer any.

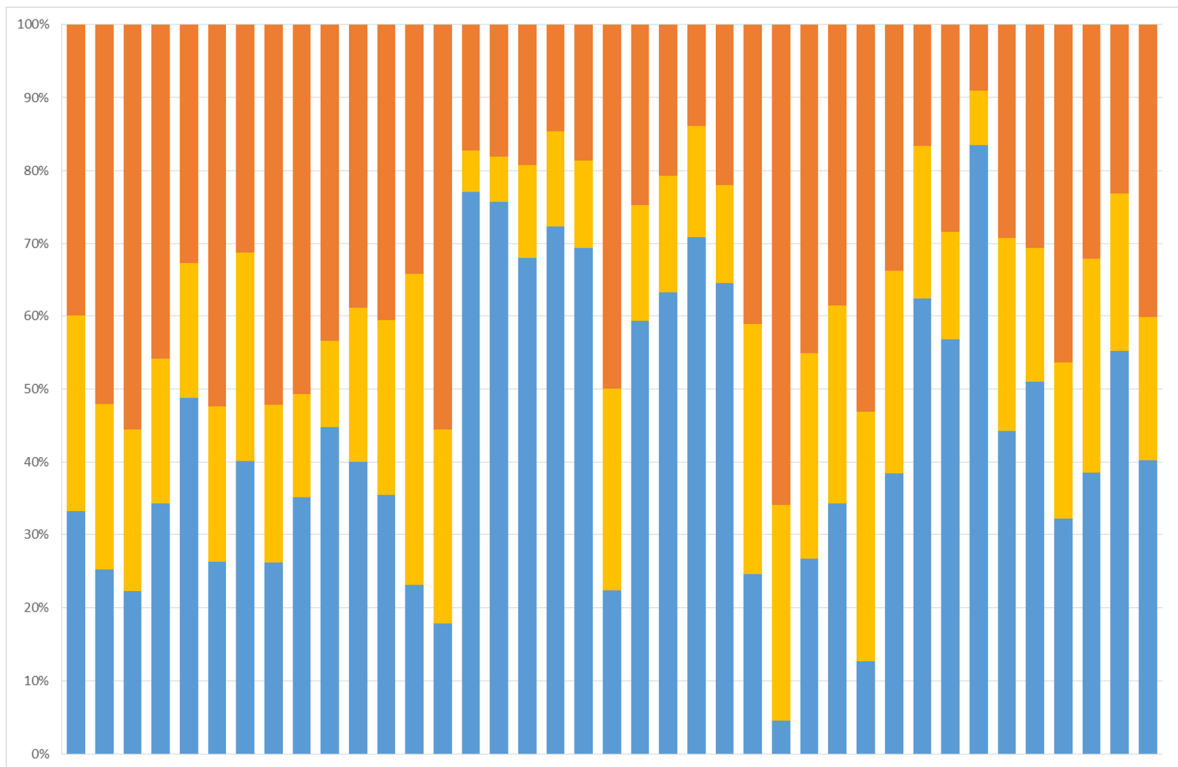
4.2. Resultats acadèmics.

Si es centra l'anàlisi en la cohort d'estudiants que van accedir als ensenyaments de grau al curs 2009/10, resulta clau fixar-se en quina proporció d'aquests estudiants s'havien titulat (color blau) en acabar el curs 2013/14, és a dir, cinc anys després (un més dels quatre anys previstos per completar els 240 ECTS). Aquesta informació la mostra el Gràfic 2. Naturalment, en aquest Gràfic no s'han considerat els ensenyaments de Grau de més de 240 ECTS perquè encara no està disponible aquesta informació sobre la taxa de graduació.

En el mateix Gràfic s'ha distingit la proporció d'estudiants que al curs 2014/15 continuen matriculats (color groc) i, per tant, amb possibilitats de completar encara els 240 crèdits, d'aquella proporció d'estudiants (color vermell) que han abandonat els estudis, per a cadascun dels diferents graus (cadascuna de les columnes). L'anàlisi d'aquestes dades ens porta a fer les següents valoracions:

- Una de les dades que, a priori, pot resultar més sorprenent és que la taxa de graduació global en "t+1" (cinc anys) sigui inferior al 30%. Seria important poder comparar aquesta dada amb la referida a altres universitats del nostre entorn. Per desgràcia, no disposem d'aquesta informació.
- Probablement l'explicació d'aquesta baixa taxa de graduació tingui a veure amb les condicions de vida dels estudiants i dels seus estils d'aprenentatge. Aquí seria important conèixer quina proporció d'estudiants ho són realment amb dedicació a temps complet, o quins compaginen estudis amb una dedicació laboral important.

Gràfic 2. Proporció d'estudiants titulats després de cinc anys, estudiants matriculats i estudiants que ha abandonat els estudis.



- Tot i aquesta taxa de graduació global que podem considerar baixa, s'observa una gran diversitat ja que també hi ha titulacions amb taxes de graduació superiors al 65% (set graus). Però, en l'altre extrem, trobem titulacions de grau amb proporcions de graduació en "t+1" inferiors al 20% (fins a tres graus).
- Aquesta anàlisi es refereix a la cohort d'estudiants amb accés al curs 2009/10 però resulta fonamental fer un seguiment d'aquests resultats per les cohorts posteriors, per detectar si la situació millora o empitjora. I per saber si els graus implementats posteriorment ja no presenten aquestes dificultats o bé les perpetuen. En un moment en que està sobre la taula el debat sobre l'ordenació de les noves titulacions de grau aquesta informació és d'importància cabdal.

4.3 Satisfacció dels graduats

Una altra dimensió fonamental per valorar el procés de desplegament dels ensenyaments de grau és l'opinió que manifesten els estudiants un cop graduats. Per conèixer aquesta opinió pot resultar molt útil l'enquesta que s'ha passat ja a dos cohorts de titulats, als que van finalitzar els seus estudis al curs 2012/13 i els que ho van fer al curs 2013/14. En analitzar aquestes dades i relacionar-les amb els resultats esmentats als apartats anteriors cal tenir present que alguns d'aquests graduats no es corresponen amb la cohort de nou accés al curs 2009/10 sinó que alguns són estudiants que es van adaptar des de les antigues llicenciatures i diplomatures als estudis de grau. Globalment van respondre l'enquesta un total de 1063 graduats al curs 2012/13 i un total de 1357 graduats al curs 2013/14, de manera que la mostra és suficientment gran com per analitzar amb cura les respostes, si més no a nivell global. Per tal d'ajudar a extreure conclusions més robustes, es proposa agrupar les respostes al total de 24 preguntes, en tres factors agregats:

- Factor 1 – Estructura i aprenentatge
- Factor 2 – Impacte personal en l'estudiant
- Factor 3 – Serveis i equipaments

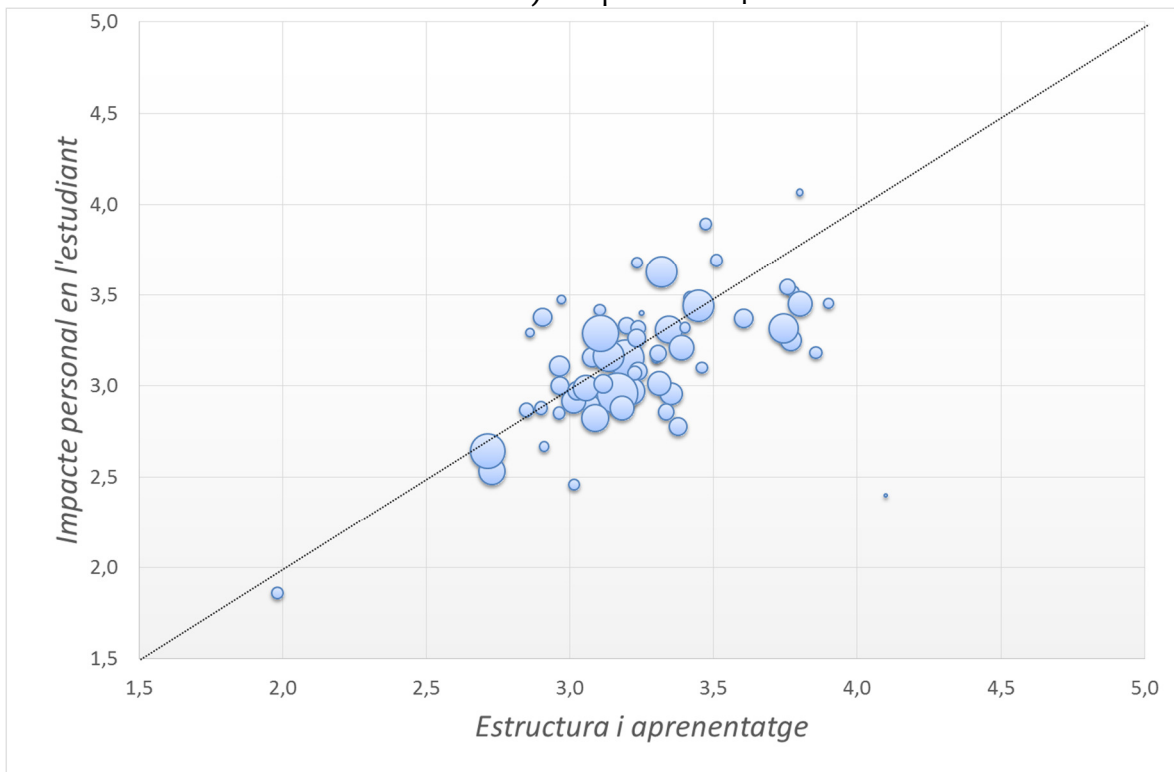
El Quadre 1 presenta els ítems de l'enquesta així com la forma com s'han agrupat les dades per calcular aquests tres factors. Per a la correcta interpretació dels següents gràfics cal tenir en compte que cadascun dels punts que hi apareixen correspon a un ensenyament de grau concret i l'àrea associada al punt és proporcional al nombre de respostes rebudes a l'enquesta a graduats. A partir de tots aquests resultats, es poden destacar els següents trets:

- El primer aspecte a destacar és que el factor que recull la valoració de Serveis i equipaments rep valoracions sistemàticament superiors als altres dos factors (estructura i aprenentatge i impacte personal en l'estudiant).
- En general, les valoracions mitjanes de cadascun dels ítems analitzats són molt semblants a l'onada del 2013 i del 2014.
- Pel que fa als ítems on els resultats han variat entre el 2013 i el 2014 es poden destacar: a) en sentit positiu, la coordinació a nivell d'assignatures, els serveis de suport a l'estudiant i la gestió de queixes i reclamacions; b) en sentit negatiu, els sistemes d'avaluació i la formació en competències.
- Precisament degut a aquesta estabilitat temporal, resulten molt significatives les diferències de mitjanes de valoracions entre els diversos ensenyaments. I aquestes diferències són igualment importants en qualsevol dels tres factors considerats.
- Tot i aquesta estabilitat a nivell global, s'observen diferències importants només en alguns ensenyaments.
- Quan ha variat la valoració que fan els graduats d'un ensenyament entre el 2013 i el 2014, aquesta variació és generalment "sincrònica" en els tres factors.

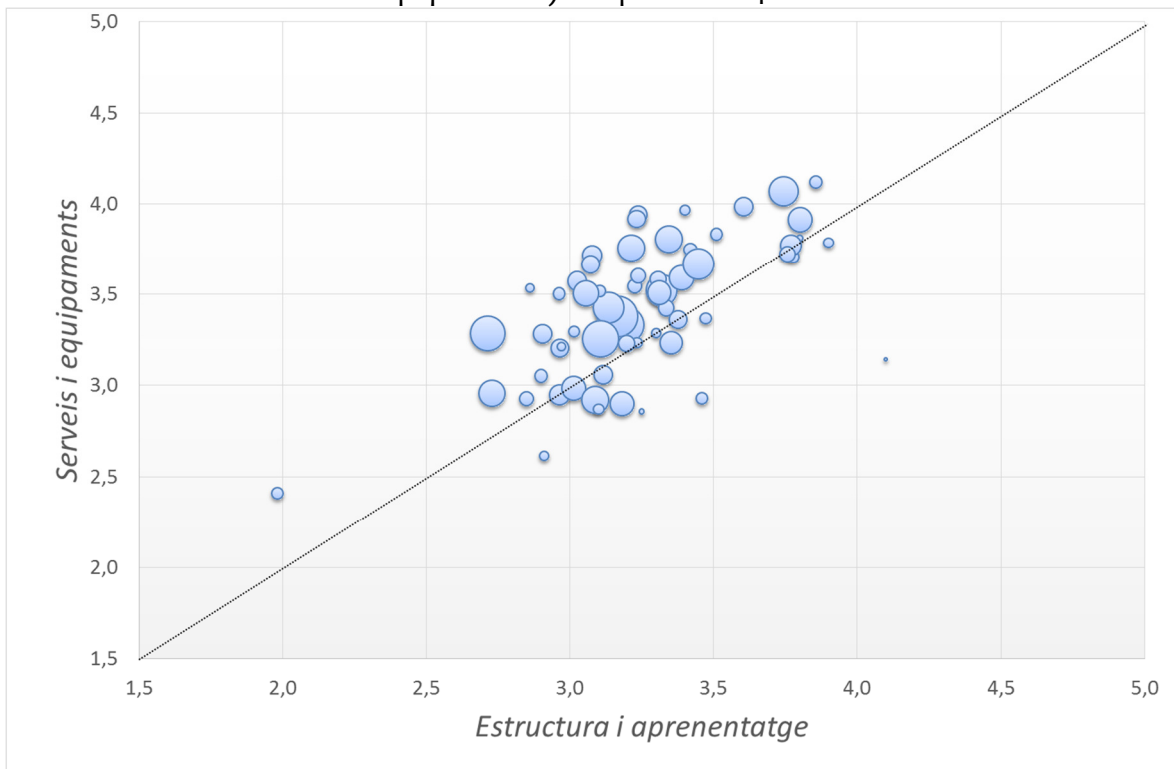
Quadre 1. Preguntes plantejades a l'enquesta a graduats.

	PREGUNTA	FACTOR
P1	La titulació ha respost a les meves expectatives	Factor 1
P2	L'estructura del pla d'estudis ha permès una progressió adequada del meu aprenentatge	Factor 1
P3	Hi ha hagut una bona coordinació en els continguts de les assignatures per evitar solapaments	Factor 1
P4	El volum de treball exigut ha estat coherent amb el nombre d'ECTS de les assignatures	Factor 1
P5	El professorat és bo explicant les matèries	Factor 1
P6	La metodologia docent emprada pel professorat ha afavorit el meu aprenentatge	Factor 1
P7	La tutorització ha estat útil i ha contribuït a millorar el meu aprenentatge	Factor 1
P8	En el cas que l'hagi fet servir, el campus virtual ha esdevingut un entorn adequat per generar coneixement i millorar el meu aprenentatge	Factor 1
P9	Els sistemes d'avaluació han permès reflectir adequadament el meu aprenentatge	Factor 1
P10	Les pràctiques externes m'han permès aplicar i consolidar coneixements i habilitats adquirits durant la titulació	Factor 3
P11	Les accions de mobilitat que he realitzat han estat rellevants per al meu aprenentatge	Factor 3
P12	El treball de fi de grau m'ha permès valorar el meu grau d'assoliment de les competències de la titulació	Factor 3
P13	Les instal·lacions (aules i espais docents) han estat adequades per afavorir el meu aprenentatge	Factor 2
P14	Els recursos facilitats pel serveis de biblioteca i de suport a la docència han respost a les meves necessitats	Factor 2
P15	Els serveis de suport a l'estudiant (informació, matriculació, tràmits acadèmics, beques, orientació, etc.) m'han ofert un bon assessorament i atenció	Factor 2
P16	En el cas que ho hagi necessitat, he rebut resposta adequada de les meves queixes i suggeriments	Factor 2
P17	La informació referent a la titulació al web és completa i actualitzada	Factor 2
P18	La formació rebuda m'ha permès millorar les meves habilitats comunicatives	Factor 3
P19	La formació rebuda m'ha permès millorar les meves competències personals (nivell de confiança, aprenentatge autònom, presa de decisions, resolució de nous problemes, anàlisi crítica, etc.)	Factor 3
P20	La formació rebuda m'ha permès millorar la meua capacitat de lideratge i treball en equip	Factor 3
P21	La formació rebuda m'ha permès millorar les meves capacitats per una futura activitat professional	Factor 3
P22	Estic satisfet amb la titulació	Factor 1
P23	Si tornés a començar, triaria la mateixa titulació	
P24	Si tornés a començar, triaria la mateixa universitat	

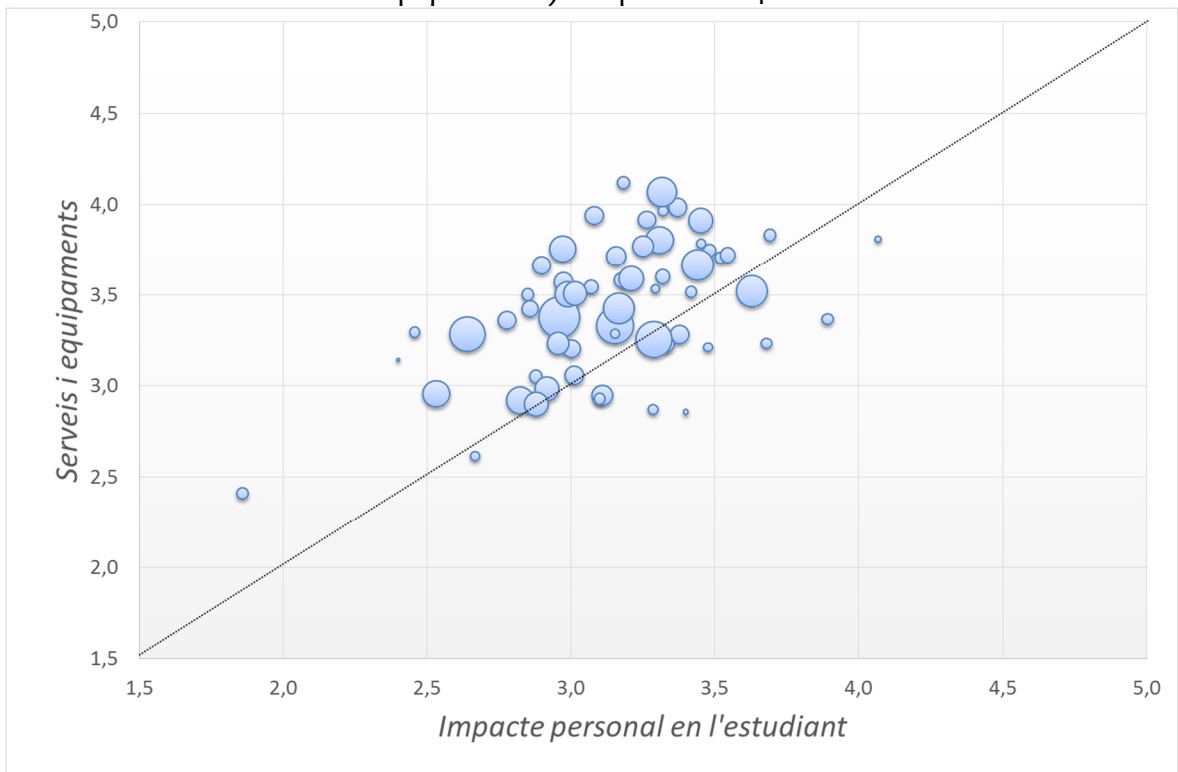
Gràfic 3. Factor 1 (Estructura i aprenentatge) versus Factor 2 (Impacte personal en l'estudiant). Enquesta 2014.



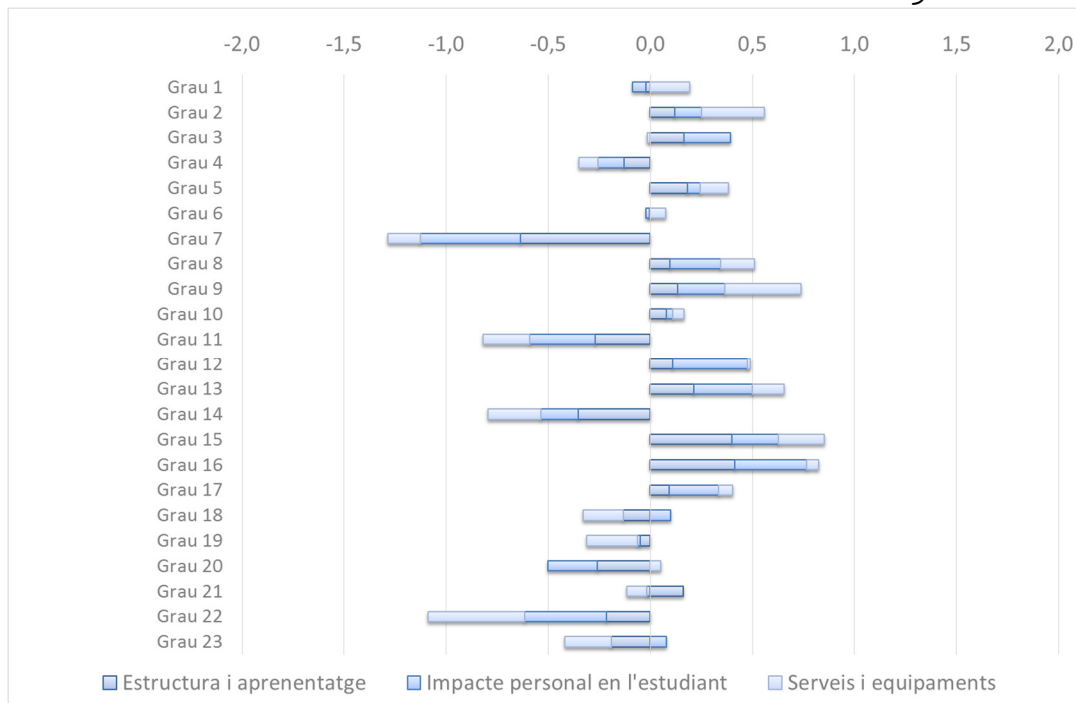
Gràfic 4. Factor 1 (Estructura i aprenentatge) versus Factor 3 (Serveis i equipaments). Enquesta 2014.



Gràfic 5. Factor 2 (Impacte personal en l'estudiant) versus Factor 3 (Serveis i equipaments). Enquesta 2014.



Gràfic 6. Evolució. Diferències entre les valoracions a l'onada del 2013 i la del 2014.



4.4. Inserció laboral dels graduats

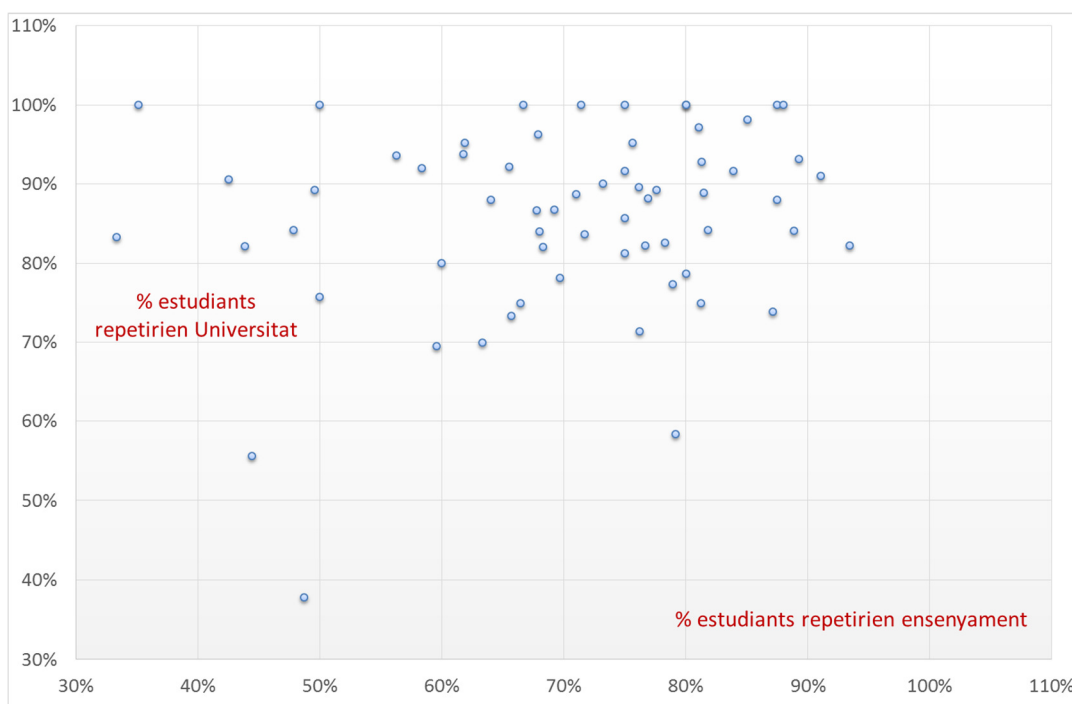
La satisfacció dels estudiants un cop s'han graduat, recollida en l'enquesta considerada a l'apartat anterior, resulta un element fonamental per avaluar el progrés i els resultats d'un grau. Però és important completar aquesta visió amb la percepció que poden tenir aquests titulats passats uns anys. En aquest sentit, l'enquesta d'inserció laboral que AQU Catalunya realitza entre els titulats tres anys després de completar els seus estudis, aporta una informació molt rellevant no sols sobre el tipus d'inserció laboral (tipus de contracte, sector, salari, etc..) sinó també sobre la valoració del titulat sobre la seva formació passats tres anys.

En tot cas, en la valoració dels resultats que es presenten a continuació (enquesta 2014) s'ha de tenir en compte que recull les respostes de titulats en les antigues titulacions LRU, no graduats. Tot i així, es presenten els resultats perquè s'entén que poden ser un bon referent.

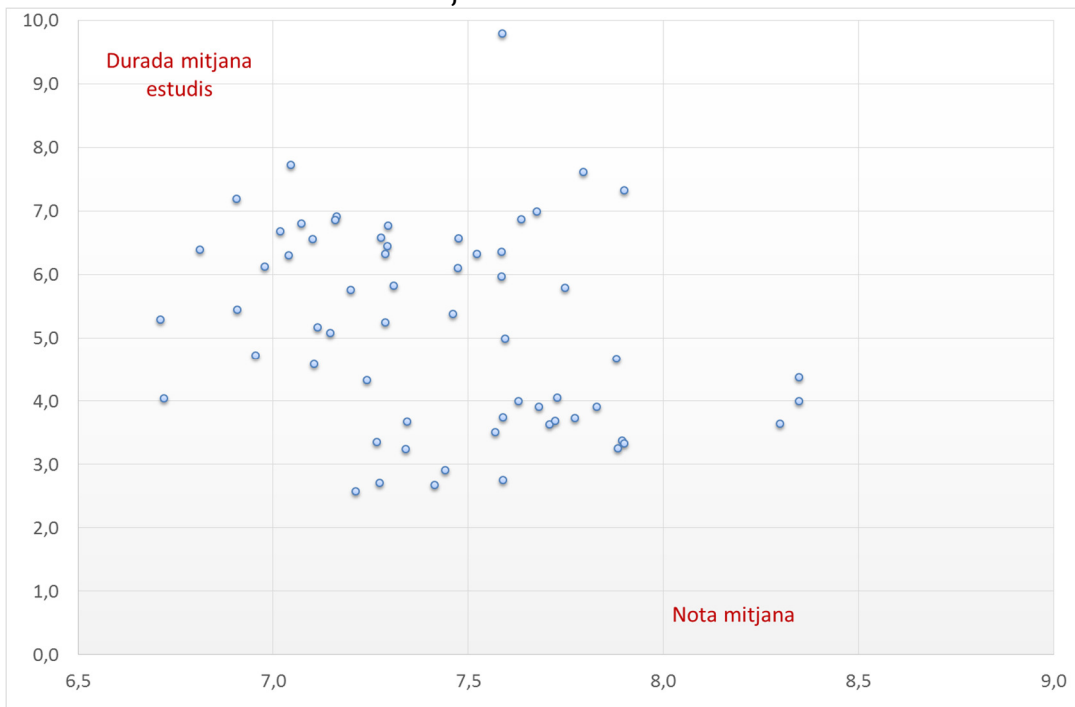
Per altra banda, també és important per una adequada valoració dels resultats, tenir en compte que la proporció de respostes que declaren que repetirien Universitat o que repetirien ensenyament es refereixen a l'enquesta d'inserció laboral. Però també en l'enquesta de graduats es pregunta per aquesta valoració, tot i que el gràfic anterior no recull aquesta informació.

Per a la correcta interpretació dels següents gràfics, cal tenir en compte que cadascun dels punts que hi apareixen correspon a un ensenyament LRU concret. I cal tenir també en compte que s'hi troben "barrejats" Diplomatures (tres anys), Llicenciatures (quatre anys) i Llicenciatures de Segon Cicle (dos anys).

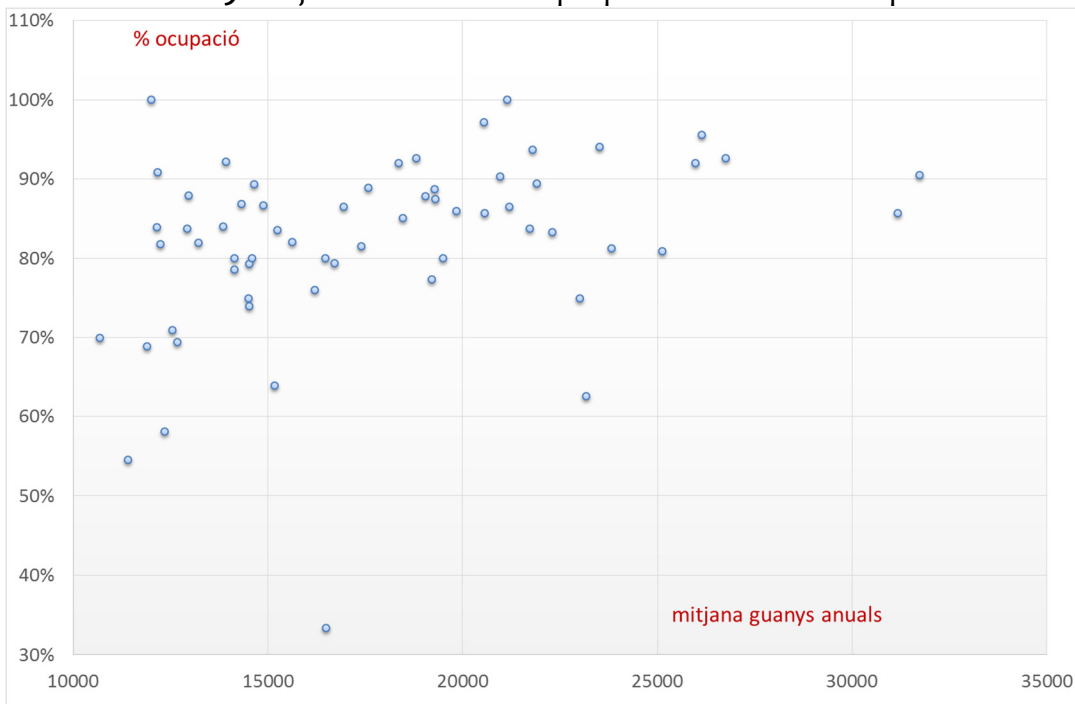
Gràfic 7. Proporció d'estudiants que repetirien universitat versus ensenyament.



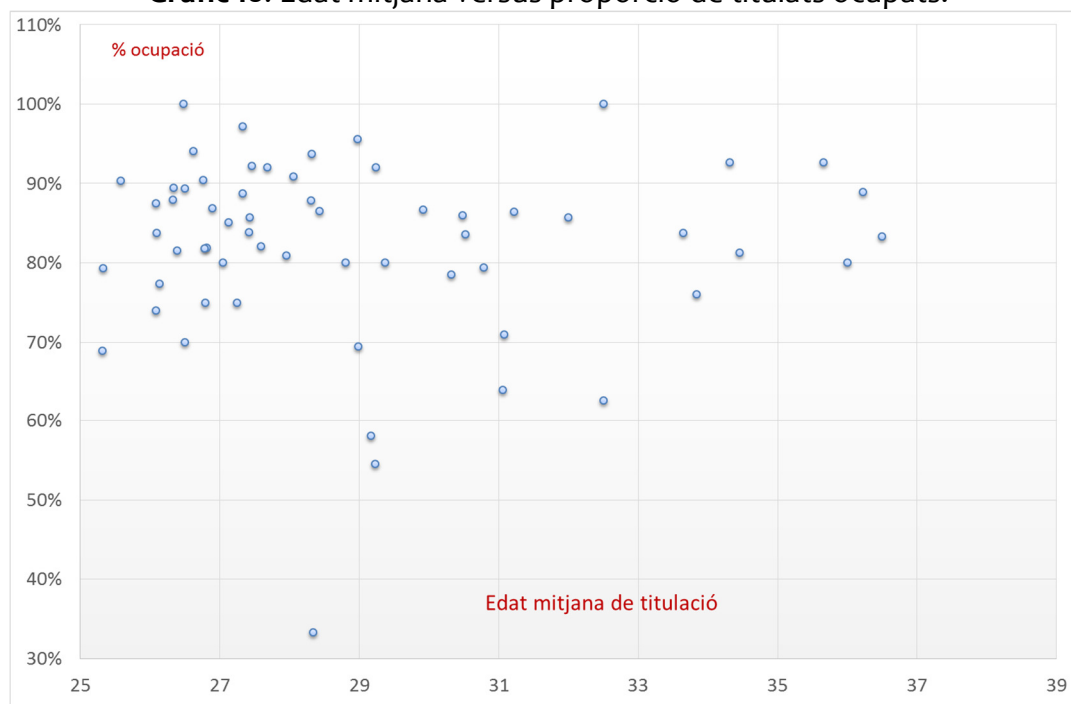
Gràfic 8. Nota mitjana versus durada dels estudis.



Gràfic 9. Mitjana salarial versus proporció de titulats ocupats.



Gràfic 10. Edat mitjana versus proporció de titulats ocupats.



L'anàlisi d'aquestes dades ens porta a fer les següents valoracions:

- Si es compara la proporció de titulats d'un ensenyament que tornaria a repetir la selecció d'estudis amb la proporció que tornaria a escollir la mateixa Universitat, es pot comprovar que no hi ha una sintonia clara de les dades.
- Es constata que hi ha ensenyaments on els titulats estan satisfets amb l'ensenyament i no amb la selecció d'Universitat. Però també es dona la situació inversa. Aquestes són situacions que, certament, no semblen fàcils d'interpretar. Però probablement responen a casuístiques específiques de cada centre o ensenyament.
- La durada mitjana dels estudis presenta unes diferències molt elevades. Cal tenir en compte que la llista de titulacions inclou diplomatures (3 anys), llicenciatures (4 anys) i llicenciatures de segon cicle (2 anys). En tot cas, durades mitjanes de 6, 7 o 8 anys semblen molt elevades. Naturalment, caldrà comprovar l'efecte que pot haver tingut la implantació dels graus en aquesta durada.
- La valoració de les dades sobre proporció de titulats ocupats pot ser, en general, positiva, atès que en una gran majoria de titulacions la taxa d'ocupació és superior al 70% (54 de 63 titulacions per les que hi ha informació) després de tres anys de titular-se. Això tot i la conjuntura negativa a nivell econòmic.
- Ara bé, la magnitud on sembla haver-hi més diferències i on la valoració no pot ser tan positiva és en relació amb la retribució que reben aquests titulats per la seva dedicació laboral, que oscil·la en termes de mitjana entre els 9900 i els 31725 euros anuals.
- Un dels aspectes que més sobta és constatar la gran diversitat de l'edat mitjana dels estudiants en el moment de titular-se. És cert que rangs de valors

de 25 a 30 anys semblen raonables. Però si mirem el gràfic podem trobar titulacions amb mitjanes de fins pràcticament els 37 anys. Això implica unes edats dels estudiants als darrers cursos que requereixen una certa explicació, que probablement tingui a veure amb aspectes específics d'algunes titulacions. Si és així, seria important tenir-ho en compte també si continua essent així amb els graus.

- Molt relacionat amb el que s'ha comentat més amunt, si es compara la proporció de titulats tres anys abans que repetirien la Universitat seleccionada o repetirien l'ensenyament, amb aquesta proporció quan es pregunta als recents titulats, en general s'observa una elevada sintonia per a la majoria d'ensenyaments. I entenem que això pot ser interpretat com a senyal de fiabilitat de les tendències detectades.
- Ara bé, per alguns ensenyaments concrets aquestes tendències no són coincidents i entenem que aquestes diferències haurien de ser analitzades de manera específica perquè es poden deure, com a mínim, als següents factors: a) al fet de que en aquests moments l'enquesta a recents titulats es refereix a ensenyaments de grau mentre que l'enquesta d'inserció es refereix a ensenyaments LRU; b) al fet de que en el procés d'implantació dels ensenyaments de grau s'han dissenyat titulacions que, en alguns casos, presenten diferències importants en relació a les prèvies; c) a la diferent percepció que té una persona quan s'acaba de titular i quan ja han passat tres anys.

5. PROPOSTES DE MILLORA QUE DERIVEN DE LA VALORACIÓ DEL DESPLEGAMENT DELS ENSENYAMENTS

Seguiment de les propostes de millora del cursos anteriors

Acció	Responsable d'implantar la millora	Calendari	Estat de la proposta
Implantar un sistema d'informació en l'àmbit academicodocent que permeti garantir els requeriments tant d'informació pública com d'informació interna.	Vicerektorat de Política Acadèmica i Qualitat	Curs 2014-2015 (iniciat el curs 2013-2014)	En procés
Adequar el SAIQU als requeriments del procés d'acreditació.	Agència de Polítiques i de Qualitat	Curs 2014-2015 i posteriors (iniciat el curs 2013-2014)	En procés
Revisar i modificar el procediment i calendari d'elaboració dels informes de seguiment per ajustar-lo al màxim al procediment d'acreditació.	Agència de Polítiques i de Qualitat	Curs 2014-2015 i posteriors	Completat
Revisar el qüestionari de les enquestes d'opinió sobre els ensenyaments de grau i màster.	Agència de Polítiques i de Qualitat	Curs 2014-2015	Completat
Rebre l'aprovació de la Comissió Acadèmica del Consell de Govern sobre l'informe de seguiment de la UB.	Comissió Acadèmica del Consell de Govern	Curs 2014-2015	Completat
Vincular l'informe de seguiment de graus i màsters i la seva aprovació a l'aparició d'altres documents institucionals com la memòria.	Agència de Polítiques i de Qualitat	Curs 2014-2015 i posteriors	En procés
Avançar en la decisió sobre quines dades i indicadors s'han de considerar informació i quins informació d'anàlisi interna.	Vicerektorat de Política Acadèmica i Qualitat	Curs 2014-2015 i posteriors	En procés
Implantar un sistema de gestió documental per gestionar la documentació vinculada al Marc VSMA.	Agència de Polítiques i de Qualitat	Curs 2014-2015 i posteriors	En procés
Dissenyar i implementar una enquesta de satisfacció del professorat de graus i màsters, i assegurar l'explotació de les dades i l'anàlisi dels resultats.	Vicerektorat de Política Acadèmica i Qualitat	Curs 2014-2015	Completat

Propostes de millora

Acció	Responsable d'implantar la millora	Calendari
Incloure a la informació pública de cada grau i màster un breu cv del professorat que imparteix docència	Vicerectorat de Política Acadèmica i Qualitat	Curs 2015-2016
Publicar tots els informes de seguiment de cada titulació de grau i de màster.	Agència de Polítiques i de Qualitat	Curs 2015-2016
Millorar la informació sobre el procediment de suggeriments i/o queixes a cada centre	Agència de Polítiques i de Qualitat	Curs 2015-2016